



Oslo kommune
Munch-museet

ÅRSBERETNING 2013



Innhold

1.	ANSVAR SOMRÅDE.....	4
1.1	Organisasjon/bemanning	5
2.	MÅL OG RESULTATER.....	7
2.1.a	Situasjonsbeskrivelse	7
2.1.b	Mål	11
2.2	Strategier og tiltak	12
2.3	Gjennomførte omstillings- og effektiviseringstiltak, samt større ”prosjekter”	27
3.	SAMMENLIGNING AV BUDSJETT OG REGNSKAP	28
3.1	Driftsregnskap	28
3.2	Investeringsregnskap	30
3.3	Investeringsregnskap på prosjektnivå	30
3.4	Noter i regnskapet	30
4.	SÆRSKILT RAPPORTERING	31
4.1	Tiltak for å forbedre service overfor brukerne	31
4.2	Saksbehandlingstid.....	31
4.3	Handlingsplan for mennesker med funksjonshemming	31
4.4	Tiltak/aktiviteter i tråd med Oslo kommunes folkehelseplan	32
4.5	Likestilling og mangfold	32
4.6	Rapportering innen HR-området og helse- miljø og sikkerhet (HMS).....	33
4.7	Risikostyring og internkontroll	35
4.8	Forvaltning av kunstverk i Oslo kommunes virksomheter	35
4.9	Rekruttering av lærlinger	36
5.	UTARBEIDELSE AV OSLO KOMMUNES MILJØ- OG KLIMARAPPORT 2013.....	36
6.	OPPFØLGING AV VERBALVEDTAK OG FLERTALLSMERKNADER	37
6.1	Utkvittering av bystyrets merknader	37
6.2	Merknader fra kommunerevisjonen og kontrollutvalget.....	37
6.3	Andre spørsmål fra byrådet/bystyret	37

1. ANSVARSOMRÅDE

Munch-museet (MUM) med Stenersensamlingene ble etablert som ny etat fra 1. mai 2010 i tråd med byrådsrklæringen av 21. oktober 2009. Byrådet ønsker med dette å styrke museets profil og utvikling av Oslo som Edvard Munchs by, samt å utvikle det nye Munch-museet som flaggskipet i Oslo kommunes satsning på kunst. Munch-museet er direkte underlagt byråden med ansvaret for kultur og næring. Etatens ansvarsområde er å forvalte kunsten i Munch-museet og Stenersenmuseet på en best mulig måte for å ivareta de unike kulturelle verdier samlingene representerer.

Munch-museet forvalter Norges viktigste kunstsamlinger. Museets samling etter Edvard Munch er en av verdens største monografiske kunstsamlinger (fra en og samme kunstner) og inneholder cirka 28 000 kunstverk fordelt på 1 150 malerier, 7 700 tegninger og skisser (inkludert 200 skissebøker), 17 800 grafiske blad, 21 skulpturer i tillegg til Edvard Munchs egne fotografier og film.

I tillegg kommer kunstnerens trykkplater, 145 litografiske steiner (200 motiver), cirka 13 000 skrifter og brev samt et mangfold personlige effekter, arkivalia og annen dokumentasjon etter Edvard Munch, til sammen om lag 45 000 museumsobjekter.

Samlingen er uerstattelig og representerer verdier på flere hundre milliarder kroner og regnes som Norges viktigste bidrag til den internasjonale kunsthistorien.

I tillegg kommer Stenersenmuseets samlinger som inneholder kunst donert av Rolf E. Stenersen, Amaldus Nielsen og Ludvig O. Ravensberg. Stenersenmuseets samlinger består av nærmere 900 kunstverk hvorav cirka 600 malerier

I 2011 gikk etaten gjennom en strategiprosess hvor visjon, misjon og ny organisering ble utviklet. Museets nye visjon er

”Munch-museet skal være et av verdens mest respekterte museer”

Museets misjon er en overordnet føring for alt museet gjør og er en oppdragsbeskrivelse oppsummert i fem punkter. På Munch-museet skal vi

- styrke interessen for og kunnskapen om Edvard Munch og hans kunstnerskap lokalt, nasjonalt og internasjonalt gjennom bevaring, forskning og formidling
- være synlige og relevante i samfunnet og i kunstlivet gjennom en sterk satsing på utstillinger basert på samlingene, samtidskunst og gjestende utstillinger
- fremme allmenn kunstinteresse med særlig vekt på barn og unge
- skape rom og muligheter for den unge kunsten
- ta et aktivt samfunnsansvar

Etaten bidrar til tilbudet i Den kulturelle skolesekken gjennom aktiviteter på Munch-museet og Stenersenmuseet, herunder det obligatoriske tilbudet til alle elever i syvende klassetrinn, ”Kjenner du Munch”.

Gjennom aktiv satsning på moderne og målrettet formidling og attraktive utstillinger av egne samlinger, gjesteutstillinger og samtidskunst, skal Munch-museet bidra til at dagens to museer

når et bredt sammensatt publikum og nye brukergrupper. Langsiktig, strategisk satsning på publikumsutvikling, markedsføring og bedre synliggjøring av tilbudet ved blant annet digitalisering, kan bidra til dette. God samlingsforvaltning gjennom bl. a. bevaring, forskning og konservering av samlingene er en forutsetning for at kunsten skal kunne forvaltes på en tilfredsstillende måte, og ligger også til grunn for utstillingsaktivitetene både lokalt, nasjonalt og internasjonalt.

Som forvalter av størstedelen av Edvard Munchs samlede kunstneriske produksjon, tar museet ansvar for å styrke kunnskapen og interessen for Edvard Munch og hans kunstnerskap også i et internasjonalt perspektiv. Samarbeid med sentrale kunstinstitusjoner over hele verden er en viktig side ved museets virksomhet. Større internasjonale Munch-utstillinger er alltid basert på store utlån fra museets samlinger, og er som regel basert på - og avhengig av – Munch-museets forskningsarbeider og forskningskompetanse.

Museets internasjonale utlåns- og samarbeidspolitik er på den ene siden å befeste Munchs kunsthistoriske posisjon, og på den andre siden gjennom avtaler om gjenytelser gjøre det mulig å presentere substansielle internasjonale utstillinger her hjemme, for å styrke kunsttilbudet i Oslo. Det er viktig å gjøre Munchs kunst tilgjengelig for et større internasjonalt publikum som ønsker å oppleve Munch originalt. Det å gjøre Munch tilgjengelig for et internasjonalt publikum skaper større kunnskap og interesse for kunstneren, og fører der i gjennom til en styrking av Munchs posisjon som internasjonal kunstner. Dette styrker selvsagt også besøket til museet i Oslo.

Museet har i senere år lagt stor vekt på en vitenskapelig publisering av Munchs produksjon for i større grad gjøre Edvard Munch og hans kunst tilgjengelig både for et kunstinteressert publikum og for fagmiljøene. Verkskatalogene over Munchs maleri og grafikk, den digitale publiseringen av Munchs tekster, delvis på engelsk, samt planer for nettbasert formidling av tegningene er eksempler på dette. Digitalisering av hele samlingen og andre relevante objekter vil være et prioritert arbeid fremover. En verkskatalog for Edvard Munchs 7500 tegninger vil være et høyt prioritert arbeid, da det vil supplere grafikk og maling katalogen, og dermed sikre at de vesentligste deler av Munchs arbeider vil være tilgjengelig i katalogform for publikum. Andre av Edvard Munchs arbeider og museumsobjekter bør også gjøres tilgjengelig på denne måten.

Direktøren i Munch-museet er administrativ og faglig leder i samsvar med lover, forskrifter og rundskriv fra statlige og kommunale myndigheter.

Munch-museets virksomhet omfattet i 2012 følgende kapitler: 504 Munch-museet.

1.1 Organisasjon/bemanning

Som en konsekvens av vedtatt budsjett for 2013 måtte kostnadene reduseres og en bemanningsreduksjon var uunngåelig. Det ble startet et arbeid i 2012 for å se hvordan dette kunne skje uten å forverre inntektssiden ytterligere og forhandlingene med de tillitsvalgte startet i desember 2012. Med virkning fra 15. april 2013 ble en ny, redusert, organisasjon implementert.

Da Bystyret vedtok å gå videre med nytt Munch-museum i Bjørvika medførte dette at vi fikk tilført 2 mill. som en ekstra bevilgning i 2013 til kvalitetsforbedringer og konservering. Dette

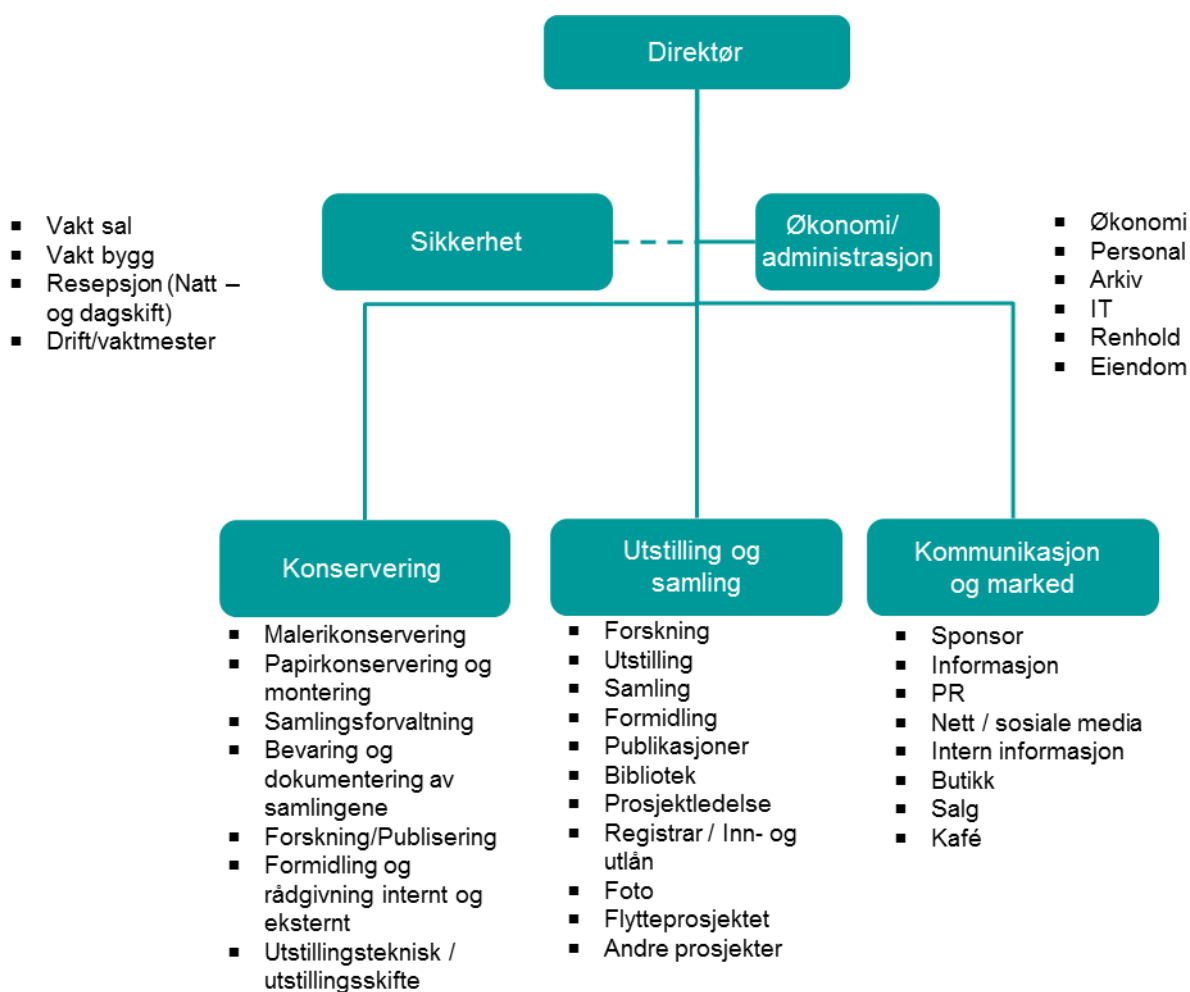
har gjort det mulig å sikre at vi får beholde konservatorer som skal gjenoppta arbeidet med konservering for flytting.

Museet har også fått midler fra Kulturbyggene i Bjørvika til å gjenoppta arbeidet med brukervedvirkning, dette har ført til at vi kunne ta inn vår eiendomsdirektør på dette prosjektet. Vi har også tatt inn ekstra ressurser til oppdekning for å frigjøre tid til brukervedvirkning.

Sponsorinntekter fra Bergesenstiftelsen har gitt museet mulighet til å øke bemanningen innenfor kunsthistorie med både prosjektbistand og en ny stilling som kunsthistoriker.

De ekstra midlene museet har fått for drift i 2013 har ikke medført at vi kan øke staben innenfor andre områder.

Fra 15.4.2013 har museet hatt følgende organisering:



	01.01.2013	31.12.2013	Endring
Ansatte	78	78	0
Årsverk	65,8	63,1	-2,7

Vaktjenesten ved Munch-museet er outsourcet og blir levert av G4S. Dette betyr at det er flere enn de ansatte som har sitt faste arbeidssted på Munch-museet.

2. MÅL OG RESULTATER

2.1.a *Situasjonsbeskrivelse*

Edvard Munchs 150-års jubileum preget hele året 2013 både lokalt, nasjonalt og internasjonalt. Allikevel kan det ikke være tvil om at den hendelsen i 2013 som har størst betydning for Munch-museet og forvaltningen av Edvard Munchs kunst på lang sikt, er Bystyrets vedtak om nytt museumsbygg. 5. juni 2013 ble en festdag for byen, for landet og for verdens kulturarv da Bystyret i Oslo vedtok byggingen av nytt Munch-museum i Bjørvika. Lambda med sin arkitektur, sine kvaliteter og sin sentrale beliggenhet vil skape et nytt tyngdepunkt i byens kunstliv, gi byen et bedre kunsttilbud, og dessuten bli et attraktivt mål for tilreisende fra hele verden.

NYTT MUSEUMSBYGG

Etter vedtaket i bystyret, rettet hele Munch-museets organisasjon igjen sin fulle oppmerksomhet og kapasitet til arbeidet med å sikre at det nye museumsbygget på alle områder blir vellykket. Etter et grundig arbeid med å kvalitetssikre bestillingen, ble en justert bestilling levert KON 1. september, og organisasjonen i samarbeid med KIB, Advansia, LPO og Juan Herreros Arquitectos gikk i gang med å ferdigstille forprosjektet. Samarbeidet mellom de ulike aktørene i prosjektet har vært meget godt: konstruktivt, kreativt og effektivt. Munch-museet endret den interne organiseringen av brukermedvirkningen i 2013, hvor bl. a. Ledergruppen supplert med Hovedverneombud tok rollen som intern styringsgruppe for prosjektet. Økonomi- og administrasjonsdirektør Henrik Svalheim har vært museets representant og koordinator i byggeprosjektet.

MUNCH 150

I tillegg til vedtaket om nytt museumsbygg, ble året 2013 på alle måter et meget vellykket jubileumsår. Det offisielle jubileet *Munch 150* hadde til formål *å øke kunnskap og vekke nysgjerrighet og begeistring for Munchs kunst nasjonalt og internasjonalt, i tillegg til å feire Edvard Munchs verk og betydning. Det lå også klart til grunn en ambisjon om at jubileet ikke kun skulle være et mål, men et verktøy for å oppnå langsiktige verdier.*

Gjennomføringen av jubileet kan klart sies å ha svart både på formålet, og de største håp og forventninger. Suksessen er et resultat av en betydelig innsats fra mange mennesker og organisasjoner, i tillegg til at de strategiske valg som ble lagt til grunn for jubileet viste seg å være vellykkede. Det gode samarbeidet med Nasjonalmuseet om ansvaret for jubileet og koordineringen av en lang rekke jubileumsaktiviteter la grunnlaget for en jubileumsfeiring med over 200 aktiviteter lokalt, nasjonalt og internasjonalt, gode sponsor- og andre inntekter, og nærmere 100 samarbeidspartnere. Jubileumsutstillingen ble en stor suksess over all forventning, med rundt 500.000 besøkende, og den store nasjonale og internasjonale oppmerksomheten som ble Edvard Munch og hans kunst til del i 2012, ble videreført og styrket i 2013.

BESØK

Munch-museet med Stenersenmuseet hadde et samlet besøk på 216.000, hvorav 205.000 besøkte muset på Tøyen. Hele utstillingsprogrammet hadde svært godt besøk, og antagelig er dette det høyeste besøk på Munch-museet noen sinne. Munch-museet ble således årets besøksvinner blant samtlige offentlige norske museer, med 80.009 flere besøkende enn i 2012, en økning på nær 64 %.

Vi legger til grunn at det gode besøket i 2013 er et resultat av vellykket, målrettet og omfattende arbeid både med jubileet og dets samarbeidspartnere, men også av museets strategiske satsning på flere områder:

- Utstillingsprogrammene er spisset og styrket,
- samarbeidet med reiselivsorganisasjoner som VisitOslo og InnovasjonNorge er styrket,
- arbeidet med nasjonal og internasjonal presse er styrket,
- aktivitetsprogrammet er betydelig styrket, den utadrettede virksomheten er styrket - og ikke minst forskning og formidling av kunnskap gjennom en lang rekke godt distribuerte bøker er styrket.

Samarbeidet med Flytoget og OSL Gardermoen har også hatt stor betydning for markedsføringen av jubileets program.

DET INTERNASJONALE

Det er også en viktig oppgave for Munch-museet å øke kunnskap og interesse for Edvard Munch internasjonalt. Strategien vi har valgt, er å gjøre Munchs kunst synlig og tilgjengelig både fysisk og digitalt over hele verden. Dette oppnår vi gjennom flere parallelle aktiviteter:

- Internasjonalt utstillingsprogram,
- digitalisering av samlingen,
- internasjonal distribusjon av bøker og kataloger,
- styrking av internasjonal forskning,
- godt samarbeid med UD og Innovasjon Norge,
- og stor internasjonal synlighet gjennom offensiv deltagelse i internasjonal presse.

I 2013 ble det til tross for at tyngdepunktet i utstillingsprogrammet var jubileumsutstillingen i Oslo, gjennomført samarbeid med en rekke museer internasjonalt. De viktigste internasjonale monografiske utstillinger i 2013 var i New York, Tokyo, Zurich, Stockholm, Ankara og Venezia. Andre viktige utstillinger hvor Munch-museet deltok var i Wien og Paris.

Som et eksempel på vellykket internasjonal strategi, er både jubileumskatalogen, den nye barneboka og katalogen for Munch på papir godt internasjonalt distribuert gjennom samarbeidet med forlagene *Skira* (2)(Milano) og *Mercatorfonds* (Brussel). Museet har lenge arbeidet med å få til en bedre internasjonal distribusjon av kataloger og andre bokutgivelser, og er meget fornøyd med det inngåtte samarbeidet med de to renommerte forlag.

FORSKNING

Forskning er helt grunnleggende for ethvert museum. Med sin enestående samling sier det seg selv at det å forske og utvikle ny kunnskap er nødvendig for at Munch-museet skal kunne fylle sitt samfunnsmessige oppdrag. Munch-museets forskning er flerfoldig. På den ene siden dreier det seg om å dokumentere og publisere samlingen. Dernest om å utvikle nye perspektiver og ny forståelse av Munchs kunst. For det tredje forskning innen konserveringsfaget på hvordan vi kan bevare Munchs verk på en optimal måte for fremtiden. Et formelt inngått forskningssamarbeid med Universitetet i Oslo og Nasjonalmuseet har til formål å styrke Munch-forskningen gjennom styrket finansiering, nettverksbygging og distribusjon av forskningsresultater. Tre internasjonale forskningskonferanser ble arrangert av dette samarbeidet i 2013. Det vil bli utgitt symposier fra konferansene hvor nærmere 400 forskere fra hele verden deltok. En forskningskonferanse innen Munch-konservering ble arrangert for første gang i historien.

Munch-forskningen fikk et betydelig løft gjennom en avtale med *Bergesenstiftelsen* om en finansiering på 12 mill av verkskatalog for Munchs tegninger og billedarkiv på nett. Tegningene er selve grunnmuren i Munchs kunst. Han tegnet uavlatelig og nesten hvor som helst: på reise, på kafé, på varieté, ute, hjemme og – selvsagt – i atelieret. Han tegnet familie og venner, barn og arbeidere, borgere og bohemer, havfruer og madonnaer. Et annet viktig forskningsprosjekt er det pågående arbeid med Munchs tekster. I Munch-samlingen finnes det et stort og ganske ukjent tekstmateriale. Gjennom gode tilskudd fra *Norsk kulturråd* og *Fritt Ord* er nå fase tre, digitalisering av inngående korrespondanse i full gang.

UTSTILLINGER

Avdeling for utstilling og samlinger har nå hele ansvaret for utstillingsprogrammet i Munch-museet og Stenersenmuseet. Konstituert leder for avdelingen har gjennom hele året vært Jon-Ove Steihaug. I tillegg til jubileumsutstillingen i samarbeid med Nasjonalmuseet som foregikk både på Nasjonalgalleriet og Munch-museet, ble det også produsert to vellykkede utstillinger på Munch-museet; *Canica* basert på Stein Erik Hagens Canicasamling, og *Munch på papir*, som kompletterte jubileumsutstillingens fokus på maleri. På Stenersenmuseet ble det gjennomført et omfattende utstillingsprogram, bl. a. ble Stenersensamlingen vist frem for første gang på ti år.

FORMIDLING

Arbeidet med å skape interesse og kunnskap om kunst blant barn og unge har høy prioritet. Prosjektet *Kjenner du Munch?* som er et obligatorisk tilbud til barn på 7. klassetrinn er videreutviklet med en rekke tilbud på dette området bl. a. innenfor digital formidling: *Barnelørdager*, *Baby skrik*, *Tegnekonkurransen*, *Digitale fortellinger*, *Bak kulissene*, *Nettkommunikatørene etc.*

Andre arrangementer er også tilrettelagt for ungdom. Aktivitetsprogrammet i form av konserter, forelesninger, forestillinger etc er trappet opp i 2013, noe som også har hatt en betydning for det økte besøket. Det å skape et levende attraktivt museum er strategien bak arrangementsprogrammet. Nytt av året er kunstformidling i fengsler.

EKELY

I regi av Munch-museet ble Edvard Munchs atelier på *Ekely* i Oslo for første gang åpent for publikum i sommerhalvåret. Bygget i seg selv er en opplevelse, og en utstilling bygget på dokumentarmateriale og audiovisuell formidling presenterer Munchs liv og virke på *Ekely*. Det å holde åpent for publikum i sommerhalvåret er et samarbeid med Stiftelsen *Ekely*, og vil i første omgang pågå i tre år.

KONSERVERING

Når det gjelder bevaring, omhandler det sikkerhet, konservering og en forsvarlig forvaltning av 45 000 museumsobjekter hvorav ca 28 000 kunstverk. I konserveringsplanen av 2005 er det for hele Munch-samlingen registrert behandling tilsvarende 63 årsverk. Det er gjort forskjellige prioriteringer innenfor disse registreringene. Den generelle anbefaling er å gjennomføre behandling tilsvarende 53 årsverk hvorav 26 årsverk er trukket ut i flyttestiltingen. I årsmeldingen er det rapportert hvor mange malerier som er behandlet innenfor rammen.

SIKKERHET

Museets sikkerhetssystem er under stadig vedlikehold og oppgradering. Museet har et nært og godt samarbeid og god dialog med politiet, og Munch-museet er prioritert fra deres side. I 2013 har personalet gjennomgått opplæring i sikkerhet, førstehjelp og bruk av nyanskaffet hjertestarter. Beredskapsplaner er revidert. Det har ikke vært noen hendelser av sikkerhetsmessig karakter i 2013.

ØKONOMI

Netto driftsresultat ble 69,6 mill i 2013. 5,4 mill lavere enn budsjett.

På grunn av stor publikumstilstrømning til jubileumsutstillingen ble billett- og varesalginntekter 4,2 mill. over budsjett. Inntekt på omvisninger er 0,7 mill over budsjett. Den positive besøksutviklingen medførte bl. a. at varesalg i butikk for Munch-museet ga 7,5 mill. i inntekter, en økning på 2,8 mill. i forhold til 2012. Når Munch-museet nå har økt inntektene i 2013 betyr det også at vi har økte forpliktelser: Vi har bl. a. prosjekter der inntekter er kommet i 2013 og kostnader vil komme i 2014. Midlene som vises som et mindreforbruk i 2013 overføres til 2014 hovedsakelig på prosjekter som ikke er øremerkede.

I tillegg har museet mottatt sponsorinntekter i 2013 utover budsjett med 1,9 mill. Idemitsu har bidratt med 1 mill, Flytoget har bidratt med 1,0 mill, hvorav 0,8 mill. gikk til videre til markedsføring i Munch 150, Bergenstiftelsen har bidratt med 1,6 mill, hvorav 1 mill. til katalogisering av Munchs tegninger og 0,6 mill. til digitalisering av samlingen. Vi har også mottatt 0,6 mill fra Kulturrådet til digitalisering av Munchs tekster. Museet har også mottatt 2 mill. fra Kulturbyggene i Bjørvika.

Jubileet er et samarbeid med Nasjonalmuseet, hvor de har hatt det formelle ansvar for å følge opp felles prosjektøkonomi. Jubileet hadde vesentlige inntekter i form av sponsorer: Idemitsu, Statkraft, DnBNOR Sparebanken, Flytoget, OSL Gardermoen i tillegg til vesentlige tilskudd fra Utenriksdepartementet, Norsk Kulturråd, NRK, Fritt Ord og andre. Eget regnskap for prosjekt jubileet utarbeides i løpet av våren 2014 da prosjektet avsluttes.

MARKED OG KOMMUNIKASJON

Markeds- og informasjonsarbeidet ble trappet opp i 2013. Det er lagt vekt på langsiktig strategisk arbeid. Når det gjelder marked og salg, ble det utviklet et godt samarbeid med relevante partnere som VisitOslo, UD og Innovasjon Norge. Innovasjon Norge og Visit Oslo har nå vektlagt i sin strategi at Oslo skal markedsføres som "Oslo – the City of Edvard Munch". Andre viktige samarbeidspartnere i denne sammenheng er transportårene til Oslo. I 2013 ble både OSL Gardermoen og Flytoget sentrale samarbeidspartnere. Det er i 2013 opprettet dialog med en rekke av de andre transportårene til Oslo, som Color Line, Cruise næringen, Turistbussene, og Norwegian.

Museet anvender aktivt både web og sosiale medier i sin formidlingsstrategi. Museet er med i *The Google Art Project*, og har selv en egen hjemmeside for Munchs tekster *eMunch.no*, som ble supplert med en delvis engelsk oversettelse i 2012. De to Facebookprofilene *Edvard Munch* og *The Munch Museum* har til sammen 140 000 følgere (mot 63 000 i 2012), noe som gjør at Munch-museet har flest tilhengere av alle landets museer. Museet er også tilstede på *Twitter* (4 679 følgere), *YouTube* og *Instagram*.

ARBEIDSMILJØ

Et godt arbeidsmiljø er høyt prioritert i virksomheten. I 2013 har ledersamtaler, medarbeidersamtaler, medarbeiderundersøkelse, sykefravær og vernerunder blitt fulgt nøye opp. Ikke desto mindre har flere organisasjonsendringer, fusjonen av to museumsmiljø og ikke minst nedbemanningen som følge av omorganisering i mars/april 2013 hatt påvirkning på arbeidsmiljøet i etaten. Det er i 2013 iverksatt en rekke tiltak både innenfor fysisk og psykososialt arbeidsmiljø, et arbeid som vil kunne styrkes og videreføres bl. a. gjennom budsjettøkningen i 2014.

2.1.b Mål

Byrådets mål er:

Oslo skal være åpen, inkluderende og attraktiv å leve, arbeide og etablere seg i

- **Oslo skal være en by der kunst, kultur og næring utvikles, utforskes, forvaltes og formidles**
 - Det skal bygges et nytt museum for Munchs kunst og Stenersen-samlingen
 - Munchs kunst, Stenersenmuseets samlinger og Vigelands kunst skal ha en forsvarlig forvaltning, kunstsamlingene skal konserveres og formidles til et bredt og sammensatt publikum
- **Oslo skal tilby alle barn og unge kunstopplevelser og deltakelse i kreativt kulturliv**
 - Barn og unge skal tilbys positive opplevelser i møte med kunst og kultur
- **Oslo skal ha et kunnskapsbasert næringsliv med høy verdiskaping**
 - Oslo skal være et attraktivt besøksmål og foretrukket stedsvalg for store nasjonale og internasjonale begivenheter og arrangementer

Munch-museets ovennevnte mål har vært realisert gjennom tiltak som vi i årsrapporten har valgt å kategorisere etter aktivitetene istedenfor målene. De forskjellige aktivitetene bygger opp under realiseringen av flere mål og strategier. Det er derfor redegjort for aktivitetene i avsnitt 2.2 Strategier og tiltak.

Måltall for tjenesteproduksjon for kap. 504 - Munch-museet

	I	II	III	IV	V
Måltall	Resultat 2011	Resultat 2012	*Måltall 2013	Resultat 2013	Avvik 2013
Munch					
Totalt antall besøkende	123 154	125 175	175 000	205 184	30 184
Antall omvisninger	800	876	900	1 442	542
Den kulturelle skolesekken tot. ant. deltagere	6 530	6 642	6 000	5 725	(275)
Stenersen					
Totalt antall besøkende	17 192	18 169	25 000	10 247	(14 753)
Antall omvisninger	27	38	30	46	16
Den kulturelle skolesekken tot. ant. deltagere	-	104	400	-	(400)

* Måltall 2013 skal tilsvare måltallstabellene i Dok 3. Eventuelle endringer i måltallene i løpet av året skal fremgå som fotnoter til tabellen

Vandreutstillingen *Det moderne øye* som åpnet 1.november 2012, ble avsluttet 17.februar 2013 med svært gode besøkstall. Siste visningshelg opplevde Munch-museet kø på flere hundre meter og ikke siden 2006, da Skrik og Madonna ble utstilt for første gang etter at de ble stjålet, har det vært så lange køer utenfor Munch-museet. Totalt var det 43 555 som besøkte utstillingen, hvorav 20 870 kom i 2013.

Utstillingen Munch til Slettemark åpnet våren 2013 (1.mars – 7.mai) ble også godt besøkt med 21 803. Til sammen var det 42 673 besøkende til Munch-museet før jubileumsutstillingen åpnet i juni noe som er en økning i besøk i samme periode fra året før på 31 % (32 511).

Jubileumsutstillingen Munch 150 ble en stor suksess. Køene startet da jubileumsutstillingen åpnet 2. juni, og de var der fortsatt da dørene ble stengt 13. oktober. Hele 140 379 besøkende fikk med seg utstillingen på Munch-museet.

Til sammen var det 205 184 besøkende til Munch-museet i 2013, og Munch-Museet er således årets besøksvinner med 80.009 flere besøkende enn i 2012. Det tilsvarer en økning på nær 64 %.

2.2 Strategier og tiltak

I arbeidet for å realisere byrådets mål skal følgende strategier og tiltak gjennomføres:

Utvikling, utforskning, forvaltning og formidling

- *Gjennomføre Munch-jubileet "MUNCH 150" i 2013 i samarbeid med Nasjonalmuseet for kunst, arkitektur og design.*

Oppdrag: Status for arrangementer, økonomi mv for jubileet skal være et fast punkt i kontaktmøtene mellom Munch-museet og byrådsavdeling for kultur og næring.

- *Fortsette konservering av Munchs kunstverk.*

Oppdrag: Oppdatert plan for konservering innen økonomiplanperioden utarbeides i forbindelse med etatens budsjettforslag.

- *Kunstverksdatabase skal brukes som verktøy for kontroll med kommunens kunstverk.*

Oppdrag: Kulturetaten og etaten Munch-museet samarbeider om gjensidig bruk av TMS (The Museum System), e-museum og gjennomføring av oppgaven. Kulturetaten er systemeier for Kulturetatens virksomhetsspesifikke database og ansvarlig for kontrakten med Gallery Systems. Munch-museet er systemeier for sin virksomhetsspesifikke database. Kunstverksdatabasen forutsettes i bruk fra 01.01.2013. Det redegjøres for status og bruk av databasen til etatsstyringsmøtet etter 1.tertial.

- *Sikre beskyttelse av rettigheter for Munch (og Vigelands) kunst, nasjonalt og internasjonalt*

Det vises til styrking innarbeidet i budsjettet for 2011 og i økonomiplanene, og til tidligere oppdrag om at arbeidet gjennomføres jf. utarbeidet strategi i samarbeid med Kulturetaten.

Oppdrag: Etaten Munch-museet skal følge opp arbeidet med beskyttelse av rettigheter for Munchs kunst nasjonalt og internasjonalt innenfor rammen av bystyrets vedtak. Etaten rapporterer til byrådsavdelingen i etatsstyringsmøtet etter 1. tertial.

• *Nytt Munch-museum*

Oppdrag: Under forutsetning av beslutning/vedtak om nytt Munch-museum skal etaten gjennomføre rollen som operativ bestiller, hvor rom- og funksjonsprogram, inventar, planlegge/gjennomføre flytting og videre utredning av driftsfølger inngår.

Barn og unge i talentenes by

• *Barneverkstedstilbudet i kommunens museer videreutvikles.*

Oppdrag: Barneverkstedtilbudet i Munch-museet skal videreføres på minimum 2012-nivå.

I det følgende resultatbeskrives mål, strategier og tiltak per aktivitetsområde.

I. Utstillinger

Ved Munch-museet på Tøyen ble følgende utstillinger gjennomført i 2013:

- *Det moderne øye*. 31.10.2012 – 17. februar
- *Fra Munch til Slettemark. 200 kunstverk fra en norsk privatsamling*. 1. mars – 6. mai
- *Munch 150*. 2. juni – 13. oktober
- *Munch på papir*. 2. november – 2.3.2014

Fra Munch til Slettemark viste et utvalg fra Stein Erik Hagens samling av nordisk og nord-europeisk moderne maleri, i et spenn fra Edvard Munch omkring 1900 til Kjartan Slettemark og Per Kirkeby på 1960-tallet. Utstillingen var produsert av Munch-museet og gikk videre til Kode (Bergen kunstmuseum). *Munch 150* ble laget i samarbeid med Nasjonalmuseet og vist både på Nasjonalgalleriet og på Munch-museet på Tøyen. Til sammen viste den Munchs kunstnerskap i full bredde. *Munch på papir* hadde fokus på Munchs arbeider på papir fra museets samling. Den viste Munch som tegner og som grafiker.

Programmet ved Stenersenmuseet har bestått av følgende utstillinger i 2013:

- Siri Hermansen, *The Economy of Survival: Chernobyl Mon Amour & Land of Freedom*, 29.11.2012 – 20. januar
- Pia Myrvold, *Works in Motion - New Parameters in Painting and Sculpture*, 22.11.2012 – 3. februar
- Elisabeth Werp, *Resonans*, 4. april – 26. mai
- Bogotópolis, 28. februar – 5. mai. Cig Harvey, *You Look at Me Like an Emergency*, 8. mars – 13. mai
- *Stenersens linje: Den ukjente historien om Munch og norsk modernisme*, 15.juni – 5.1.2014
- Apichatpong Weerasethakul, *Photophobia*, 9. oktober – 15. desember

Programmet har vist flere norske samtidskunstnere, dernest en gruppeutstilling med colombiansk kunst produsert i samarbeid med organisasjonen TrAP (som del av det større prosjektet Colomborama), videre en separatutstilling med den thailandske filmskaperen Apichatpong Weerasethakul laget i samarbeid med Film fra Sør. Utstillingen *Stenersens linje* presenterte Rolf Stenersen og hans samling i relasjon til Edvard Munch, som en del av Munch 150-jubileet.

II. Munch 150

Jubileumsfeiringen av Edvard Munchs 150 års fødselsdag ble igangsatt med Kick off på Munchs fødselsdag 12. desember 2012, og preget sterkt året for hele organisasjonen helt frem til selve jubileumsdagen 12. desember 2013.

Plattformen for gjennomføringen av jubileet ble nedfelt i en avtale med Nasjonalmuseet i 2009 hvor det legges til grunn at de to museer tar et felles ansvar for å gjennomføre et jubileum for å feire at det er 150 år siden Edvard Munch ble født.

Visjon og målsetning ved gjennomføringen av jubileet ble formulert slik:

Visjon: Munch-jubileet 2013 skal feire Edvard Munchs verk og betydning. Jubileet skal øke kunnskap og vekke nysgjerrighet og begeistring for Munchs kunst nasjonalt og internasjonalt.

Målsetning: Munch 2013 skal

- levedegjøre kunsten for nye publikumsgrupper
- vise Munchs verk og betydning for barn og unge
- utfordre publikum med overraskende formidlingstilbud
- stimulere forskning og styrke kompetanse
- sette spor hos enkeltmennesket
- skape varige resultater

For å nå disse mål, ble de viktigste strategiske beslutninger følgende:

- De to museene samarbeider på lik linje om - og tar et felles ansvar for - organisering, gjennomføring og felles prosjektøkonomi.

1. Gjennomføringen av jubileet baseres på museenes egen kompetanse og kapasitet. En etablerer dermed ikke en egen organisasjon for gjennomføringen av jubileet, slik det har vært tradisjon for ved en rekke andre kunstnerjubileer, men man etablerer en liten jubileumsorganisasjon som koordinerer arbeidet mellom de to museer.
2. Det etableres et *Styre* bestående av museenes to direktører, som er jubileets øverste organ, en *Styringsgruppe* bestående av lederne for museene i tillegg til lederne de fire mest relevante avdelinger: økonomi, kurator, kommunikasjon og formidling.
3. Det etableres et *Strategisk råd* bestående av sentrale, strategiske samarbeidspartnere: *Norsk kulturråd, Utenriksdepartementet, NRK, Innovasjon Norge, Visit Oslo, Nasjonalbiblioteket og Munch-kommunene.*

Videre strategiske valg vedrørende innhold:

1. Ressursene skal samles om å utvikle og presentere én omfattende og markant jubileumsutstilling gjennom sommeren hvor begge museer samarbeider om kuratoransvaret og er arenaer
2. En skal søke om samarbeid med forlag vedrørende katalog for jubileumsutstillingen som kan sikre bred internasjonal distribusjon
3. Det skal lages en dokumentar om Edvard Munchs liv og virke
4. Det skal lages en ny bok om Edvard Munch for barn/ungdom

5. Det skal etableres en egen hjemmeside for jubileet, og det skal utgis et program (Magasin), som samler alle aktiviteter
6. Gjennom et ambulerende utstillingsprosjekt trekkes hele Norge med i jubileet
7. Alle som ønsker det, skal kunne delta i jubileets program
8. Det skal inspireres til andre utstillinger nasjonalt og internasjonalt
9. Samarbeidet med andre aktører, med vekt på Munch-kommunene, vektlegges

Det ble i tillegg utarbeidet en felles sponsorstrategi.

Gjennomføringen av jubileet kan klart sies å ha svart både på formålet, og de største håp og forventninger. Suksessen er et resultat av en betydelig innsats fra mange mennesker og organisasjoner, i tillegg til at de strategiske valg som ble lagt til grunn for jubileet viste seg å være vellykkede.

Jubileet kan vise til et stort engasjement og stor deltagelse både lokalt, nasjonalt og internasjonalt. Det ble gjennomført over 200 aktiviteter hvor nærmere 100 samarbeidspartnere deltok. De viktigste resultatene:

1. Jubileumsutstillingen ble en stor suksess over all forventning, med rundt 500.000 besøkende.
2. Jubileumskatalogene (Munch150 og Munch på papir) og barneboka har bred internasjonal distribusjon
3. Det ble laget flere TV-dokumentarer. Den internasjonale dokumentaren produsert av museene i samarbeid med Nordic Stories og med Dheeraj Alkokar som regissør, fikk stor distribusjon og har vunnet flere priser
4. Det er utgitt nærmere 20 bøker i forbindelse med jubileet
5. Det ble arrangert nærmere 20 utstillinger knyttet til jubileet, halvparten utenfor Norge: New York, Stockholm, Malmö, Zurich, Stuttgart, Hannover, Chemnitz, Genova, Tokyo
6. En rekke aktiviteter for barn
7. Tre forskningskonferanser i samarbeid med Universitetet i Oslo, herunder for første gang en konferanse vedrørende konservering av Munchs verk. Symposier fra disse vil bli utgitt og distribuert. Over 400 forskere fra hele verden deltok!
8. Jubileet ble nominert som årets sponsorobjekt av Sponsor- og Eventforeningen. Jubileet lykkes med å tiltrekke seg fem større samarbeidspartnere/sponsorer fra næringslivet: *Idemitsu Petroleum Norge, Statkraft, Sparebankstiftelsen DnBNOR, Flytoget as og OSL Gardermoen.*
9. I tillegg bidro andre substansielt til jubileumsfeiringen: *Bergesenstiftelsen, Norsk kulturråd, Fritt ord, Utenriksdepartementet, NRK, Samsung, Forsvaret og Universitetet i Oslo.*
10. Munch i koffert ble en stor suksess og besøkte 8 byer/steder i Norge, herunder Svalbard.
11. Munch-kommene Løten, Kragerø, Vågå, Horten, Vestby, Fredrikstad, Oslo og Moss gjennomførte en lang rekke aktiviteter, herunder flere bokutgivelser. Munch-kommunenettverket vil bli videreført.

I tillegg til de ressurser museenes la inn over egne budsjetter og de tjenestene som samarbeidspartnere bidro med over sine, hadde jubileets felles prosjektøkonomi et totalbudsjett på 31 mill, hvorav 5,8 mill ble dekket av private sponsorer. Jubileumsutstillingen bidro med 11,3 mill i billettinntekter. Oslo kommune og Staten ga begge en ekstrabevilgning over fire år på kr 8,75 mill.

Det lages en egen detaljert rapport om jubileet i samarbeid med Nasjonalmuseet og Visit Oslo som vil foreligge og bli distribuert medio mars 2014.

III. Internasjonalt samarbeid og utlån

Museet har i 2013 videreført og igangsatt samarbeid med en rekke institusjoner med tanke på fremtidige utstillinger. Av konkrete samarbeid bidro museet med utlån til følgende utstillinger i utlandet:

- *Edvard Munch. Angst / Anxiety*, ARoS, 6.10.2012 – 17.2.2013, Aarhus, utlån av 12 verk
- *Idemitsu Museum of Art*, utlån av 3 verk (del av sponseavtale)
- *Munch!* Thielska Galleriet, Stockholm, 2.februar – 12. mai (2 malerier)
- *Munch/Warhol and the Multiple Image*, American Scandinavian Foundation, 27. april – 27. juni (3 grafiske verk). Denne utstillingen gikk videre til Cer Modern i Ankara som *Munch / Warhol*, 6. november – 5.1.2014 (7 grafiske trykk), bl.a. i forbindelse med norsk statsbesøk.
- *Beware of the Holy Whore: Edvard Munch and the Dilemma of Emancipation*, utstilling produsert av OCA til Biennalen i Venezia, vist på Fond. Bevilacqua la Masa, 28. mai – 22. september (4 malerier, 16 trykk, 2 tegninger, 6 fotografier)

Munch-museet bidro også med mindre utlån til følgende museer:

- Musée d'Orsay (2 forskjellige utstillinger)
- Museo Reina Sofia, Madrid

IV. Forskning, samlingsforvaltning og bibliotek

Forskningssamarbeid med UiO og Nasjonalmuseet:

Munch-museet har inngått en treårig avtale med Universitetet i Oslo og Nasjonalmuseet om et forskningssamarbeid med tittelen *Munch, Modernity, Modernism*, som bl.a. innebærer et årlig seminar. Årets seminar hadde tittelen "Between Art and Mass Communication: Edvard Munch and Printmaking" (22.11.2013). Det besto av en key note forelesning med Gerd Woll ("Munch's graphic works: mass communication or adjustments to the market?"), foruten seks andre papers. Det har vært arbeidet videre med ny søknad til Norges forskningsråd under ledelse av prof. II ved UiO Patricia G. Berman, som skal sendes juni 2013.

Tegning-verkkatalog: Munch-museet er i gang med å utarbeide en oeuvrekatalog over Munchs tegninger. En oeuvrekatalog - eller verkskatalog - er en komplett, illustrert katalog over en kunstners verk. Er den kunstneriske produksjonen stor og spenner over flere teknikker - slik som i Munchs tilfelle - utgis det gjerne en katalog for hver av de forskjellige teknikkene. Tegningene er nå den eneste viktige del av hans kunstneriske produksjon som fortsatt ikke er tilgjengelige for et bredt publikum gjennom en slik katalog. Dette prosjektet er beregnet å gå over tre år, og vil munne ut i en nettpublisering av samtlige av Munchs tegninger, en rikt illustrert katalog og en stor utstilling av Munchs tegninger i Munch-museet. I 2013 ble det utført arbeid på verkskatalogen gjennom arbeidet med boken *Munch på papir* og utstillingen med samme navn.

Tekstprosjekt/eMunch.no: Prosjektet har nå to medarbeidere som arbeider med katalogisering, arkivering, transkribering og skanning av til-korrespondansen. En wiki er under konstruksjon på emunch.no. Den skal fungere som verksted for frivillige som vil hjelpe til i arbeidet med å korrekturlese og kode brevene. Det ble søkt om midler fra Fritt Ord, som i desember 2013 bevilget 1 million kroner for de neste to årene. Prosjektleder Hilde Bø deltok ved Text Encoding Initiatives konferanse og medlemsmøte i Roma i oktober og var med på å arrangere Nordisk Nettverk for Edisjonsfilologers konferanse på Lysebu i oktober.

The Museum System (TMS): Det har vært arbeidet med datavask, rapportutvikling, brukerstøtte osv. Det er satt opp en plan for arbeidet med innholdet i databasen. Det er de fagansatte som selv skal videreutvikle innholdet. Museets overgang til ny versjon av TMS ble grunnet tekniske vanskeligheter forsinket og innføres dermed i løpet av første kvartal 2014. Av samme årsak er den første versjonen av eMuseum heller ikke ferdigstilt, men ventes slutført i løpet av første kvartal 2014.

Konservatorer på museet bidro tungt på konferansen ”MUNCH150: Public paintings by Edvard Munch and his contemporaries: Change and conservation challenges”, i regi av UIO. Det ble holdt flere foredrag og poster presentasjoner. Til sammen forfattes fem artikler til postprinten som kommer i 2014. I tillegg deltok vi med kunnskap om nedbrytningen av pigmentet kadmium gul. I forbindelse med utstillingen *Munch på papir* har vi bidratt med tre artikler. Museet besluttet på tampen av året å anskaffe et etterlengt spektraskop til avdelingen (Raman, FT-IR/ATR, GK-IR). Analyseinstrumentet vil på sikt styrke konserveringsavdelingens forskning på Munchs materialer og maleteknikk, samt øke våre muligheter til å finne egnede konserveringsmetoder for å best mulig bevare Munchs verk for fremtiden. Avdelingen har også bestemt at fra 2014 vil 2 årsverk brukes til forskning og grundigere undersøkelser av Munchs arbeid. Det igjen vil generere flere publikasjoner og foredrag om Munchs bruk av materialer og hans maleteknikk.

Biblioteket: biblioteket hadde i 2013 332 eksterne besøkende, omtrent som i 2012 hvor det var en betydelig økning. Tilvekst av ny litteratur er 293.

V. Formidling

1. Omvisninger

Munch-museet hadde totalt 1442 omvisninger i 2013 med ca 33 130 deltagere. Det er en økning på 566 omvisninger fra 2012.

Omvisninger for grunnskolen og Den kulturelle skolesekken

Vi har hatt 249 omvisninger med 6225 deltagere fra grunnskoler utenom Den kulturelle skolesekken. Den kulturelle skolesekken har hatt 241 omvisninger med 5725 deltakere (Kjenner du Munch? 211 grupper og 30 grafikkverksted med omv).

Museet gjennomførte i 2013 totalt 490 omvisninger for grunnskolen med 11950 deltagere.

Andre omvisninger

Munch-museet hadde i 2013 77 omvisninger for barnehager med ca 1155 deltagere, 82 omvisninger for videregående skole med ca 2460 deltagere, 467 for andre grupper som for eksempel høyskoler, bursdager, private, voksenopplæring, kunstforeninger etc. med 11675 deltagere. Det ble også gjennomført 66 omvisninger i forbindelse med Den kulturelle spaserstokken.

Museet hadde i tillegg 263 offentlige omvisninger på søndager + omvisning på engelsk og norsk i forbindelse med Munch150, Turist i egen by og Oslo kulturnatt. Antall deltakere ca 5260.

Kuratoromvisning

Munch-museet hadde i fjor 4 omvisninger holdt av museets kuratorer.

Baby Skrik

Det har vært holdt omvisninger for foreldre i permisjon med babyer en gang i måneden, bortsett fra om sommeren. Dette har blitt meget populært. I år har museet holdt 9 Baby Skrikomvisninger.

2. Verksteder

Museet har ulike typer verksteder for publikum. Dette er et populært tilbud. Både grafikkverksteder (tofarget tresnitt) for elever på mellomtrinnet i forbindelse med Den kulturelle skolesekken samt i vinterferien, og for seniorer i forbindelse med Den kulturelle spaserstokken. Under Oslo kulturnatt i september ble det holdt drop in skrikmaskeverksted og frottasjeverksted.

Den kulturelle skolesekken grafikkverksteder:

Vi har hatt 30 grafikkverksteder med 600 deltagere for 5. og 6.trinn. Kursledere er de profesjonelle billedkunstnerne Victoria Fuhr, Marianne Karlsen og Trine Lindheim.

Den kulturelle spaserstokken

Munch-museet fikk midler fra Kulturdepartementet, via Kulturetaten, til kulturtilbud for seniorer i Oslo. De kunne velge enten omvisning i utstillingen eller omvisning og grafikkverksted hvor de laget fargetresnitt med grafiker Trine Lindheim. Vi gjennomførte totalt 66 omvisninger og 6 grafikkverksteder.

Ipadverksted – Få øye på Munch

Museet arrangerte ipadverkstedet *Få øye på Munch* lørdag 24.8. Prosjektet ble utviklet av Nasjonalmuseet/Landsdekkende program som et landsomfattende tilbud gjennom Den kulturelle skolesekken. Det har vært på turné i landet i forbindelse med jubileet. Deltagerne fikk først en innføring i Munchs selvportretter før de jobbet med selvportretter/portretter med ipads og tegneprogrammet Brushes. Ca 15 deltagere.

3. Annen formidling

Foredrag og kåseri

Formidlingsseksjonen har arrangert 3 foredrag. Disse var i forbindelse med den populærvitenskapelige foredragsserien *Munch for alle* under *Munch 150* som ble avholdt i både Munch-museet og Nasjonalmuseet.

Foredragsholdere i Munch-museet var tegneserieskaper Steffen Kverneland, kunsthistoriker og tidligere førstekonservator ved Munch-museet, Gerd Woll og kunsthistoriker, dr.philos Jon Ove Steihaug, avdelingsdirektør for Utstilling og samling ved Munch-museet. Totalt 120 tilhørere.

Det ble i tillegg avholdt populærvitenskapelige kåserier, *Min Munch*, foran enkeltbilder i utstillingen under *Munch 150*. Fire av disse var i Munch-museet og ble holdt av kunsthistoriker dr.art Frank Høifødt, kunsthistoriker, seniorkurator formidling, Ellen Lerberg ved Nasjonalmuseet og kunsthistoriker og prosjektleder for Munch 150, Elsebet Kjerschow.

Barnelørdager - UngeSkrik

Museet har arrangert barnelørdagene ”UngeSkrik” ca. en lørdag i måneden fra kl 12-14. Tilbudet er populært med ca 25 barn mellom 7-10 år pr. gang. Tema følge som regel de aktuelle utstillingene og barna får anledning til å jobbe med ulike kunstneriske teknikker i museets barneverksted. Tilbudet omfatter også en omvisning i forkant av hvert verksted. Totalt har det vært avholdt 8 UngeSkrik i 2013.

Ny bok for barn og ungdom

I forbindelse med 150-års jubileet for Munchs fødsel har formidlerne ved Munch-museet og Nasjonalmuseet skrevet en ny bok om kunstneren for målgruppen barn/ungdom 10-13 år. Utgivelsen er støttet av UD og Fritt Ord og er utgitt på 5 språk; norsk, engelsk, tysk, fransk og italiensk. Forlag er italienske Skira. Bidragsyttere er museumslektorene Hilde Ødegaard, Sivert Thue og Lill Heidi Opsahl samt forskningsbibliotekar Lasse Jacobsen ved Munch-museet. Fra Nasjonalmuseet kurator formidling Ellen Lerberg. Innledningen skrives av høgskolelektor Hilde Dybvik ved HiOA.. Redaktører er Ellen Lerberg, Hilde Dybvik og Lill Heidi Opsahl. De to museene har samarbeidet i en rekke arbeidsgrupper om planlegging av ulike publikumstilbud og arrangementer. Lill Heidi Opsahl deltok i styringsgruppa for jubileet på vegne av Formidling.

Øisteins blyant

Øistein Christiansen fra *Øisteins blyant* i NRK Barne-TV holdt et ”tegneshow” i museet 9.3. basert på samme konsept som i Barne-TV. Ca 80 barn og voksne deltok.

MiniØya

Munch-museet og Nasjonalmuseet (Munch150) hadde workshop i Tøyenparken helgen 8.-9.6. under barnefestivalen *MiniØya*. Workshopen var meget godt besøkt og barna kunne lage frottasjer med ulikt underlagsmateriale og utstyr. Vi oppfordret på forhånd barnehager og skoler til å sende inn Munchinspirerte bilder de hadde laget selv. Det kom inn ca 5000 flotte

bidrag som ble plassert på et gjerde dekket av svart stoff som gikk rundt mesteparten av festivalområdet. Det ble laget en film om dette som skal legges ut på museets hjemmeside.

Fengselsprosjektet

Munch-museet har sammen med flere andre Oslomuseer vært tilknyttet ”Fengselsprosjektet” med midler fra Norsk kulturråd. Prosjektet går ut på å få kunst og kultur inn som program i fengslene. Munch-museet har avholdt 3 grafikkurs i Oslo fengsel og Bredtvet med ekstern grafiker som kursholder, etter modell av Den kulturelle skolesekken og Den kulturelle spaserstokken.

Ekely

Både Munchs vinteratelier på Ekely og Freiasalen har vært åpen for publikum i helgene under jubileumsutstillingen. Formidlingsseksjonen ved Munch-museet organiserte omviser/vert på Ekely som svarte på spørsmål fra publikum og holdt omvisninger. Totalt 2732 pers. besøkte Ekely fra juni til oktober.

Bak kulissene

Bak Kulissene er et tilbud til en liten gruppe interesserte som får et innblikk i hva som skjer bak kulissene i et museum før en ny utstilling åpner. Ca 25 pers fikk omvisning med kurator og mulighet til å snakke med teknikere og formidlere etc. i forkant av åpningen av *Fra Munch til Slettemark*.

4. Digital formidling

Audioguiden

Museets audioguiden (iPods) har blitt oppdatert med nye lydspor til utstillingene Det moderne øye og Munch150. Det er mulig å laste ned lydsporene fra www.audiomunch.no til egen smarttelefon via trådløst nett i museet eller å leie en ipod i billettsalget. Audioguiden for Det moderne øye inneholdt i tillegg til lydspor også digitale fortellinger og film.

I forbindelse med Munch150 samarbeidet museet med studenter og lærere ved Norges informasjonstekniske høyskole (NITH) om en applikasjon/audioguide.

Kunstporten

Munch-museet fikk i 2012 en gave på 300 000,- fra Sparebankstiftelsen for å utvikle en kunstapplikasjon for barn/unge og barnefamilier som kommer til museet. Applikasjonen er delt inn i *Kunstagentene* for barn og barnefamilier og *Huskelappen* for videregående skole. Dette er et samarbeid med Lillehammer kunstmuseum, Haugar Vestfold, Nasjonalmuseet, Henie Onstad, Drammens museum og Astrup Fearnleymuseet. Applikasjonen som fikk navnet *Kunstporten* ble lansert våren 2013.

Gyldendal

Formidlingsseksjonen har samarbeidet med Gyldendal Undervisning om å lage en digital læringspakke om Munchs kunst for elever i mellomtrinnet i grunnskolen. (5.-7. trinn) Gyldendals nettressurs for skoler, *Salaby*, har ca 200 000 brukere. Læringspakken ble laget til jubileet og var ferdig i februar 2013. <http://www.salaby.no/forsiden>

Google Art

Google Art har ferdigfotografert museet for ”museum view”. Dette er foreløpig ikke lansert.

5. Andre arrangementer

Konserter/forestillinger

I 2013 ble det gjennomført flere arrangement bl.a foredrag, konserter, møte med kunstnere, teater med mer. Særlig Munch 150 hadde et ambisiøst arrangementsprogram.

Tine Thing Helseth lanserte sin nye festival *tine@munch* med artister som Charlie Siem, Gisle Kverndokk, Ingrid Bjørnov m.fl. Festivalen foregikk over 3 dager.

Konsertprogrammet ble gjennomført i samarbeid med Oslo Filharmonien, Barratt Due, Grieg festivalen og Oslo kammermusikk festival.

Munch in Motion

Forestillingen *Munch in Motion* er laget av Oslo musikk og kulturskole og ble framført 13.6. av barn og ungdom fra kulturskolen. De hadde laget forskjellige skuespill inspirert av Munchs bilder, med lydkulisser, tekster og kostymer. Ca 100 tilskuere.

Stemmen

Ny forestilling inspirert av Munchs tekster ved skuespillerne Birgit Nordby og Eline Holbøe Wendelboe. Lydkulisser ved komponist Henrik Skram. *Stemmen* hadde premiere 16.6. og ble i tillegg vist 15.9. Støttet blant annet av Norsk kulturråd og Fond for lyd og bilde. Ca 200 tilskuere. Forestillingen ble vist flere andre steder i 2013, blant annet Kunsternes Hus og Kunstbanken Hamar.

Turist i egen by

I forbindelse med arrangementet ble det holdt familieomvisning samt offentlige omvisninger på norsk og engelsk. Publikum kunne lage sine egne frottasjer i utstillingen.

Oslo kulturnatt

Under Oslo kulturnatt fredag 13.9 holdt museet åpent til kl 22. Det ble holdt flere åpne omvisninger, inkl familieomvisninger og skrikmaskeverksted og frottasjeverksted.

Barnebursdag

Fem barn har feiret bursdag i museet med omvisning, selskap i barneverkstedet med kunstaktiviteter, omvisning, bursdagskrone, varm mat og kake.

VI. Konservering

Både når det gjelder konservering av papir og maleri har aktiviteten i 2013 vært rettet mot utstillingsaktiviteten. Ved siden av jubileumsutstilling i Munch-museet og Nasjonalmuseet samt papirutstilling i Munch-museet, har avdelingen jobbet med 10 forskjellige internasjonale utlån for 2013 og 2014. Det innebærer undersøkelser, behandling, rapportskrivning og kureroppdrag. Konserveringsavdelingen tar også stor del i prosjektering og konservering til utstillingen "Gjennom Naturen" 2014 i Munch-museet.

Maleriet Forskerne i Foredragssalen fikk skader under montering av tekstiler på veggene til jubileumsutstillingen. Avdelingen har kartlagt skadene og påbegynt konservering av bildet.

Avdelingen har jobbet systematisk for å kartlegge analyser og resultater fra tidligere forskning og systematisert disse. Det er også utarbeidet en plan for videre forskning på Munchs materialer og metoder.

Prosjektet "Munch for flytting" ble midlertidig satt på vent i juni på grunn av nedbemanningssituasjonen i etaten. Avdelingen har igjen fått økte resurser med ansettelse av 4 malerikonservatorer.

Museets teknikere ble innlemmet i konserveringsavdelingen men utfører også arbeid for flere avdelinger i etaten.

Konserveringsavdelingen tar stor del i prosjektering av nytt museumsbygg og er involvert i alle områder i bygget hvor kunstverk transporteres, lagres, stilles ut og behandles.

Avdelingen har tatt del i konferanser med foredrag og publikasjoner.

VII. Publikasjoner

a) Kataloger: Museet har i 2011 Publisert, produsert og/eller bidratt til følgende kataloger:

Fra Munch til Slettemark. 200 kunstverk fra en norsk privatsamling, Munch-museet, 2013 (Uts.kat. Artikler av Jon-Ove Steihaug og Steinar Gjessing)

Edvard Munch 1863-1944, red. Mai Britt Guleng, Birgitte Sauge og Jon-Ove Steihaug. Milano og Oslo: Skira editore, 2013 (Utst. kat. til *Munch 150*, Nasjonalmuseet og Munch-museet. Norsk, engelsk, tysk, fransk, italiensk utgave. Artikler av Jay A. Clarke, Hans-Martin Frydenberg Flaatten, Mai Britt Guleng, Patricia G. Berman, Nils Ohlsen, Øystein Ustvedt, Trine Nordkvelle, Ingeborg W. Owesen, Øivind Storm Bjerke.

Munch på papir: Tegning – Grafikk – Akvarell, red. Ute Kuhlemann Falck og Magne Bruteig, Brussel og Oslo: Mercator Fonds, 2013 (Utst.kat. publisert også på engelsk og fransk. Artikler

av Ute Kuhlemann Falck, Magne Bruteig, Sidsel Helliesen, Atle Næss, Erik Mørstad, Halvor Fosli, Sivert Thue, Arne Eggum, Lasse Jacobsen, Frank Høifødt, Gerd Woll, Stefan Pucks, Dieter Buchart, Hans-Martin Frydenberg Flaatten, Petra Pettersen, Gry Landro, Magdalena Ufnalewska-Godzimirska, Michelle Bonnefoy.)

Stenersens linje - Den ukjente historien om Munch og norsk modernisme, red. Lars Toft Eriksen, Munch-museet, 2013. (Utst. kat. Artikler av Lars Toft Eriksen, Kåre Bulie, Rolf Stenersen)

Apichatpong Weerasethakul – Photophobia, TrAP, 2013 (frittstående bok publisert til utstilling på Stenersenmuseet, bl.a. med håndskrevne notater av kunstneren og bidrag fra tegneserieskapere som deltok i utstillingen).

b) Artikler og foredrag ved museets ansatte

Magne Bruteig:

- "Den oprindelige maade kunsten er bleven til paa" – om Munchs skissebøker, i *Munch på papir. Tegning – grafikk – akvarell*, Munch-museet / Mercatorfonds, 2013

- Medredaktør for *Munch på papir. Tegning – grafikk – akvarell*, Munch-museet, Mercatorfonds, 2013

Foredrag:

- *Munch and the First Media War* (The Munch and Modernity Research Project, Munch-museet, 23. nov. 2013)

- *The Silence of the Scream* (The National Museum of Western Art, Tokyo, 13.12.2013)

Lasse Jacobsen:

- "'Henkastede Farver og Foragt for Tegning' - fragmenter av Munchs tidlige resepsjonshistorie". - I: *Munch på papir : tegning - grafikk - akvarell*, Brussel, Oslo : Mercatorfonds, Munch-museet, 2013, s. 162-175 (Norsk, engelsk og fransk utg.)

- "Hvordan Edvard Munch ble kjendis". - I: *Møt Edvard Munch*, Milano : Skira, 2013, s. 87-106 (Norsk, engelsk, tysk, fransk og italiensk utg.)

Ute Kuhlemann Falck:

"Edvard Munch arbeider på papir", i *Munch på papir: Tegning – Grafikk - Akvarell*, Munch-museet, Mercatorfornds 2013, ss.10-19.

- medredaktør for *Munch på papir: Tegning – Grafikk - Akvarell*, Brussel og Oslo (utst.kat.), 2013 (publisert også på engelsk og fransk)

- "Ein künstlerisches Bekenntnis: die Salzburgerischen Landschaften von Ferdinand Oliver", i Giulia Bartrum et. al. (red.), *Wahlverwandtschaften*, Weimar (utst.kat.), 2013 (tysk utgave av London 2012 publikasjon)

Foredrag:

"Taxonomy and Works on Paper at the Munch Museum", 21.6.2013, Conference "Object Lessons: Fifteen Years of Object", UCL, London.

Petra Pettersen:

- "Ekely: Ringen sluttet", i *Munch på papir. Tegning – grafikk – akvarell*, Munch-museet, Merkatorfonds 2013

- "Following the Sun. Pioneering Art in the Decoration of Public Spaces", *The Tretyakov Gallery Magazine*, Moskva 2013

Foredrag:

- “Composing monumental drafts and paintings: History, The Researchers/Alma Mater, The Human Mountain”, på konferansen *Public paintings by Edvard Munch and his contemporaries. Change and conservation challenges*, Oslo, Universitetets Aula, 28.-30.06 2013
- ”Munchs forarbeider til Auladekorasjonene. Fra Skrubben til Universitetets aula”, Kragerø Bibliotek, 04.07. 2013
- ”Edvard Munch” (foredrag om Munchs liv og virke på tsjekkisk), Edvard Munchs uke i Praha, Skandinavisk hus, Praha, 27.11. 2013
- ”Munchova monumentální tvorba: Dějiny, Badatelé/Alma Mater, Lidská Hora“ (Munchs monumentale arbeider: Historien, Forskerne/Alma Mater, Menneskeberget), på konferansen *Edvard Munch in context*, Kunstakademiet i Praha, 28.11. 2013

Sivert Thue:

- ”Fra promenadens typer til sjeledisseksjon med penn og papir”, I: *Munch på papir Tegning-grafikk-akvarell* (red. Bruteig, Magne & Falck, Ute Kuhleemann), Munch-museet – Mercatorfonds 2013.

Lars Toft-Eriksen:

- "Stenersens linje: Om Munchs betydning for Rolf Stenersen og hans kunst", i *Stenersens linje - Den ukjente historien om Munch og norsk modernisme*, Munch-museet, 2013.
- redaktør *Stenersens linje - Den ukjente historien om Munch og norsk modernisme*, Munch-museet, 2013.
- redaktør *Fra Munch til Slettemark - 200 kunstverk fra en norsk privatsamling*, Munch-museet, 2013.

Foredrag:

- "Edvard Munch, Rolf Stenersen and the case of Surrealism in Norway", *The Avant-Gardes in the Nordic Countries 1925-1950: History, Culture and Aesthetics*, Københavns Universitet, 3-5. oktober.

Jon-Ove Steihaug:

- *Fra Munch til Slettemark og tilbake igjen*, i *Fra Munch til Slettemark. 200 kunstverk fra en norsk privatsamling*, Munch-museet, 2013
- ”Edvard Munchs performative selvportretter”, I: *Edvard Munch 1863-1944*, Skira: 2013.
- “Bendik Riis – A Norwegian outsider ‘surrealist’”, *The Avant-Gardes in the Nordic Countries 1925-1950: History, Culture and Aesthetics*, Københavns Universitet, 3-5. oktober.

Biljana Casadiego:

Munch 150 Conference: Public paintings by Edvard Munch and his contemporaries. Change and conservation challenges; Oslo, 28.6-30.6.2013 (medlem av vitenskapskomiteen for konferansen). Foredrag på konferansen:

- “Analysis of the Munch’s paintings by scanning multispectral infrared reflectography: Anxiety (1894), Puberty (1894) and Vampire (1895)”
- “Munch’s color tubes: A hidden treasure at the Munch Museum, Oslo.”
- “Non invasive investigations of materials and painting technique of ‘Puberty’ (1894), ‘Anxiety’ (1894) and ‘Vampire’ (1895) by E. Munch”

Poster: “Chemical characterisation of Munch’s color tubes: the binding media.”

“Edvard Munchs Farbtuben - eine kunsttechnologische Fundgrube im Osloer Munch-Museum.” Jahrestagung "Archaeometrie und Denkmalpflege", Gesellschaft Deutscher Chemiker, Weimar 25.9-28.9.2013

M. Zanaboni (SCIBEC), M.P. Colombini (SCIBEC), F. Modugno (SCIBEC), E.G. Sandbakken (MUM), E.S. Tveit (MUM):

- Poster presentert på konferanse i Ameersfort: *Symposium Issues in Contemporary Oil Paint*, march 28-29 2013
- Poster presentert på konferansen MUNCH150, 28-30 june 2013: *Chemical investigations of paint media in Edvard Munch's monumental sketches (1909–1926)*

Erika Gohde Sandbakken and Eva Storevik Tveit:

- Artikkel i Journal of Urban Culture Research: *Preserving a Master: Edvard Munch and his Painted Sketches*

Fredrik Jong:

- Poster presentert på konferansen MUNCH150, 28-30 june 2013: *Edvard Munch's Separation, Past and present treatment*

4. Essays/artikler i publikasjonen Edvard Munch Works on Paper. Edited by Magne Bruteig and Ute Kuhleman Falck. Munch Museum/Mercatorfonds, distributed by Yale University Press, New Haven and London, 2013

Gry Landro, Magdalena Ufnalewska-Godzimirska:

- Artikkel i publikasjonen Edvard Munch Works on Paper: *Paper – a brief history*

Gry Landro, Magdalena Ufnalewska-Godzimirska:

- Artikkel i publikasjonen Edvard Munch Works on Paper: *Taking care of Munch – with a focus on paper*

Michelle Bonnefoy:

- Artikkel i publikasjonen Edvard Munch Works on Paper: *Mounting Munch's prints and drawings – where past, present, and future meet*

Stein Olav Henrichsen har også holdt 46 foredrag for eksterne organisasjoner, samarbeidspartnere og forsamlinger. Tematikken i disse omhandler museenes aktiviteter, nytt museumsbygg og jubileets program.

VIII. Immaterielle rettigheter

Munch-museet hadde i 2013 en inntekt på ca 1,1 millioner av lisensiering av opphavsretten. Denne inntektskilden mister museet når opphavsretten faller i det fri i 2015. Med at verkene faller i det fri menes det at alle fritt kan bruke motivene til Edvard Munch på den måten de ønsker det.

Varemerkeregistrering gir positiv beskyttelse ved at man får enerett til bruk av varemerket og mulighet for utleie av bruksrett. Registrering gir negativ beskyttelse ved å stoppe sammenlignbare varemerke for samme type varer, eller bruk som skader det etablerte varemerke. Et varemerke registreres for et motiv i en produktklasse i et geografisk område for 10 år av gangen og må tas i bruk innen 5 år.

Munch-museet ser at det ikke er mulig å registrere alle potensielle kombinasjoner av motiver, områder og vareklasser. Vi vil derfor registrere varemerker i land som er naturlige markeder

for museets produkter og i land der slike typisk produseres. Da varemerkene må tas i bruk innen fem år fra registrering vil antall motiver begrenses.

Advokatfirmaet Grette startet i 2012 prosessen med registreringen av EDVARD MUNCH (ord), EDVARD MUNCH (signatur), SKRIK (ord), SKRIK (figur), MADONNA (figur) og VAMPYR (figur) i de 6 vareklassene 9, 16, 18, 21, 25 og 28 i Norge, EU, USA og Kina.

IX. Kommunikasjon og markedsføring

Munch-museets eksterne kommunikasjon omfatter formidling i vid forstand, publikumsutvikling nasjonalt og internasjonalt, omdømmebygging og markering av museet som samfunnsaktør. Kommunikasjonskanalene mot publikum er digitale plattformer (nettsted, sosiale medier og andre nettbaserte tjenester) samt utstillingskataloger, formidlingsbrosjyrer og pressemateriell.

Presse/media

Det har vært en stor interesse fra media nasjonalt og internasjonalt gjennom hele året. Utstillingene Det moderne øye og Munch til Slettemark generert flere saker i medier som Aftenposten, NRK, VG og Dagbladet.

150-årsmarkeringen ga bred pressedekning lokalt, nasjonalt og internasjonalt med oppslag i bl.a NY Times, Washington Post, BBC, Guardian m.fl. Munch 150 vakte også stor interesse i japans, spansk og italiensk presse

Markedsføring

Hovedtyngden av museets markedsmidler går til Museene i Oslo, en ukentlig annonsering i Aftenpostens og Dagsavisens papir- og nettutgaver.

I 2013 økte museet annonsering i bl.a Aftenposten og på nett for flere av utstillingene. Det blir informert om utstillinger og arrangementer gjennom aviser, kunstfaglige tidsskrifter, magasiner og nyhetsbrev. Museet har et nært samarbeid med VisitOslo og turistinformasjonen i Oslo, og deltar med annonser i Oslo Pass, Oslo-kart, What's on og Oslo Guiden. Guiden utgis på seks språk i et opplag på 900 000.

Munch 150 hadde en bred profilering på flere kommunikasjonsflater hvor samarbeidspartnere var viktige bidragsyttere. På OSL ble det hengt opp reproduksjoner av Edvard Munch i terminalen for ankomst utland. Utstillingen presenteres bak Duty Free-butikken og ved rulletrappen som går ned til ankomstområdet. Utstillingen viste flere kjente verk, som «Skrik», «Livets dans» og «Pikene på broen». Utstillingen ble vist fram til oktober 2013. I løpet av 2013 ble utstillingen utvidet til innenlandsdelen av terminalbygget.

Flytoget bidro med profilering både utvendig og innvendig. 16 flytog ble profilert med Skrik og innvendig foregikk markering av jubileet via informasjonsskjermer om bord i togene samt Flytogets om bord magasin.

Nettsted

Munchmuseet.no er en viktig kanal for informasjon for Munch-museet. I 2013 ble domene endret fra munch.museum.no til munchmuseet.no. I tillegg er det flere peker inn til nettstedet slik at det skal være enkelt å gå direkte til museets nettsider.

Nettsidene ble oppgradert med vekt på å gi relevant informasjon om åpningstider, billettpriser samt aktuelle utstillinger.

Sosiale medier

Sosiale medier har vært viktig del av markeds- og kommunikasjonsstrategien for Munch-museet. Museet har prioritert tilstedeværelse på Facebook, Twitter, og YouTube.

Munch-museets profiler økte fra 63 000 følgere til 150 000. Det er særlig den internasjonale Edvard Munch-profilen som har økt (nærmere 140 000 følgere) noe som viser den enorme interessen for Munch internasjonalt.

På Twitter har The Munch Museum 4 679 følgere.

Medlemsklubb

I desember ble Munch-museet nye medlemsklubb lansert. Munch-museets medlemsklubb er et tilbud til de som er interessert i Edvard Munchs kunst, og som ønsker å få et tettere forhold til museets utstillinger og aktiviteter.

Sponsorer og samarbeidspartnere

Idemitsu og Munch-museet fortsetter samarbeidet og inngikk en 5-årig avtale til en verdi av 9 mill. Samarbeidet inkluderer utlån av 3 motiv årlig til Idemitsu museum i Tokyo.

Bergesen Allmennting stiftelse er ny partner som gjør det mulig å virkeliggjøre en ouvrekatalog over Edvard Munchs tegninger samt å gjøre fotografier tilgjengelig på nett. Avtalen har en ramme på 12 mill og strekker seg over 3 år.

Butikk & kafe

Butikken økte omsetningen med 35 %. Munch 150 katalogen solgte 2690 eksemplarer. Kverneland sin bok var også svært populær og det ble arrangert bok-signering i desember.

Avtalen med Karina Castberg og Kafe Edvard Munch ble forlenget med ytterligere 1 år og løper til mai 2015.

2.3 Gjennomførte omstillings- og effektiviseringstiltak, samt større "prosjekter"

For å tilpasse kostnadsnivået til vedtatt budsjett ble det gjennomført en prosess for omorganisering som startet med drøfting med de tillitsvalgte 12. desember 2012 og som resulterte i en ny organisasjon gjeldende fra 15. april 2015. I den nye organisasjonen var bemanningen redusert med 17 årsverk.

Ved utgangen av året hadde vi følgende status for tiltakene i forbindelse med ny organisering:

- 5 personer fra konserveringsprosjektet er reengasjert for å arbeide med konservering for flytting etter at det ble gitt en ekstra bevilgning til konservering og kvalitetsforbedring

- 1 av de prosjektengasjerte konservatorene vil arbeide på opprinnelig engasjement som går ut mars 2014
- 1 person er ikke lenger overtallig da vedkommende går inn i prosjekt for nytt museumsbygg
- 1 overtallig fikk ny jobb i kommunen fra mai
- 1 overtallig fikk ny jobb i kommunen fra desember
- 1 gikk i pensjon 1. mai
- 1 kunsthistoriker har inngått sluttavtale
- 1 fotograf har inngått avtale om etterlønn
- 1 fotograf som skulle blitt overtallig fra 1.10 vil ikke bli overtallig da vi har fått finansiering fra Bergesenstiftelsen til å dekke utvikling av et digitalt fotoarkiv. Når arbeidet med konservering for flytting gjenopptas er det også behov for en ekstra fotograf.
- 1,5 årsverk jobber til pensjonsalder (2-3 år)
- 0,5 avsluttet midlertidig engasjement som renholder 2. mai
- 1 årsverk er redusert bruk av vikarer i butikken
- 1 ansatt er fortsatt overtallig og det arbeides med å finne annet passende arbeid i Oslo kommune

3. SAMMENLIGNING AV BUDSJETT OG REGNSKAP

3.1 Driftsregnskap

Driftsregnskap for kap. 504 Munch-museet

	I	II	III	IV	V
Artsgrupper	Regnskap 2013	Dok. 3 2013*	Regulert bud. 2013	Regnskap 2012	Avvik 2013 (III-I)
000-099 Lønn og sosiale utgifter	48 455	50 269	45 048	47 981	(3 407)
100-299 Kjøp av varer og tjenester som inngår i komm.tj.produksjon	40 246	36 582	38 759	27 965	(1 487)
300-399 Kjøp av tjenester som erstatter komm.tj.produksjon	10 322	11 385	10 409	18 571	87
400-499 Overføringsutgifter	114	-	-	168	(114)
500-599 Finansutgifter og finanstransaksjoner	485	-	-	-	(485)
Sum driftsutgifter	99 622	98 236	94 217	94 685	(5 406)
600-699 Salgsinntekter	(24 404)	(24 260)	(18 236)	(17 615)	6 169
700-799 Overføringsinntekter med krav til motytelse	(5 034)	-	(1 000)	(3 674)	4 034
800-899 Overføringsinntekter uten krav til motytelse	(600)	-	-	(541)	600
900-999 Finansinntekter og finanstransaksjoner	-	-	-	-	-
Sum driftsinntekter	(30 038)	(24 260)	(19 236)	(21 829)	10 803
Kapitlets nettoresultat	69 584	73 976	74 981	72 855	5 397

* Bystyret vedtar kun sum driftsutgifter, sum driftsinntekter og nettoresultat pr. kapittel, jf. Dok 3.

Netto driftsresultat ble i 2013 for Munch-museet 69,6 mill., 5,4 lavere enn budsjett. Det er ubrukte øremerkede midler på 1,45 mill. til beskyttelse av immaterielle rettigheter ved varemerkeregistrering, i tillegg ubrukte øremerkede midler til formidlingsprosjekt på Ekely på 127 185. Korrigert for øremerkede midler har Munch-museet et mindreforbruk på 4,0 mill.

Når Munch-museet nå har klart å øke inntektene i 2013 betyr det også at vi har økte forpliktelser. Vi har prosjekter der inntekter er kommet i 2013 og kostnader vil komme i 2014. Midlene som vises som et mindreforbruk i 2013 overføres til 2014 hovedsakelig på prosjekter som ikke er øremerkede.

På grunn av stor publikumstilstrømming til jubileumsutstillingen, Munch 150, er billett- og varesalgsinntekter 4,2 mill. over budsjett. Inntekt på omvisninger er 0,7 mill over budsjett. I tillegg har museet mottatt sponsorinntekter i 2013 utover budsjett med 1,9 mill. Idemitsu har bidratt med 1 mill, Flytoget har bidratt med 1,0 mill, hvorav 0,8 mill. gikk til videre til markedsføring i Munch 150, Bergenstiftelsen har bidratt med 1,6 mill, hvorav 1 mill. til katalogisering av Munchs tegninger og 0,6 mill. til digitalisering av samlingen. Vi har også mottatt 0,6 mill fra Kulturrådet til digitalisering av Munchs tekster. Museet har også mottatt 2 mill. fra Kulturbyggene i Bjørvika.

Vektertjenester er 457 769 over budsjett på grunn av økte vaktkostnader forbundet med Munch 150. Øvrig avvik på personalkostnader, 2,6 mill, skyldes innleid hjelp ifm nytt bygg i Bjørvika, kostnader til forberedelse av flytting av samlingen, samt lønn til overtallige.

Kostnad til husleie har vært 656 793 under budsjett. Dette skyldes at museet har skjøvet på vedlikehold og oppgradering av bygningsmassen, som ellers ville ha medført økt husleie. På grunn av mild temperatur frem til årsskiftet har utgifter til strøm og oppvarming vært 199 249 under budsjett.

Kostnaden til vedlikehold av bygg og utstyr er vanskelig å budsjettere. Driften er sårbar, både fordi bygningsmasse og klimaanlegg er slitt og uforutsigelig, og fordi den interne kapasitet for preventivt vedlikehold og oppfølging er begrenset. I dagens budsjetttrammer ligger det ikke inne midler til å dekke uforutsette hendelser på våre installasjoner. I 2013 har vi gått over årsbudsjett med 189 421. Dette på grunn av et befukningsanlegg på Stenersenmuseet som gikk i stykker og måtte byttes samt ekstraordinære tiltak for å holde stabil temperatur i inngangspartiet ved Munch-museet om vinteren. Vi har også hatt branntilløp i gamle lysarmaturer i fotostudio som er byttet ut. Resterende armaturer byttes ut i 2014.

Besøket i 2013 ble 205 184 til Munch-museet og 10 247 til Stenersenmuseet. Dette var en økning på 72 087 fra 2012, og 15 431 over de 200 000 som lå til grunn for budsjettet. Etaten anså 200 000 som ambisiøst men realistisk. Økningen i antall besøkende på Tøyen var 80 009 fra 2012, mens nedgangen i antall besøkende på Stenersenmuseet var 7 922. Jubileumsutstillingen Munch 150 har vært en stor suksess og besøket totalt var på 141 936 besøkende, mot budsjettert antall besøkende 86 000. Den positive besøksutviklingen har også medført at varesalg i butikk for Munch-museet til 7,5 mill. En økning på 2,8 mill. i forhold til 2012.

Årsaken til den negative utviklingen på Stenersenmuseet antas å være sammensatt. Utstillingsprogrammet for museet har vært omfattende, og kritikkene positive. De seneste utstillingene har fått bred medieomtale, og oppslutningen på åpningene har vært rekordhøy med opp mot 600 gjester. Men den økte konkurransen som det nye galleristrøket på Tjuvholmen generelt og det nyåpnede Astrup Fearnley-museet har bidratt til, kan ha hatt innvirkning på Stenersenmuseet.

Munch-museet har i 2013 mottatt støtte fra Bergensens Almenyttige stiftelse på kr 1,6 mill. i 2013. Av dette er det avsatt 484 400 til dekning av investering i digitalt kamera og digitalt

billedarkiv som vil bli gjennomført våren 2014. I tillegg mottok museet støtte fra Sparebankstiftelsen på kr 300 000 i forbindelse med utvikling av en felles kunstapplikasjon som utvikles i felleskap med 5 andre museer. Av dette er det avsatt kr 150 000 til dekning av kostnader som påløper i 2014. Prosjekt med Ramme gård er utsatt og forskudd til deknings av kostnader forbundet med utlån er avsatt med kr 531 197.

3.2 Investeringsregnskap

Etaten har ikke investeringsregnskap.

3.3 Investeringsregnskap på prosjektnivå

Investeringsregnskap på prosjektnivå

Investeringsprosjekter for kap. 504 Munch-museet

I	II	III	IV	V	VI	VII	VIII	IX	X
Prosjektnavn	Prosjekt-nummer	Arts-gruppe	Bystyre-vedtatt ferdig (kv/år)	Faktisk/forventet ferdig (kv/år)	Dok 3 2013	Regulert budsjett 2013 (inkl. y. disp- fra 2012)	Regnskap 2013	Avvik (VII-VIII)	Kommentarer/årsak til avvik
Erverv av kunst	11306001	2300			-	-	1 850 000	(1 850 000)	byråds sak 1113/13
Erverv av kunst	11306001	7710			-	-	(3 650 000)	3 650 000	«Budsjettjusteringssak – bytteavtaler vedrørende kunsverk av Edvard Munch»
Sum kap. 504					-	-	(1 800 000)	1 800 000	

* Budsjett- og regnskapstall skal kun være sum finansieringsbehov, dvs. sum artsgruppene 000-599

Vi har mottatt 1,8 mill i betaling som mellomlegg i forbindelse med en bytteavtale der *To mennesker* og *De ensomme, tresnitt* i vår samling er byttet mot tre verk av Munch i privat eie: *Fortvilelse*, *Badende kvinne* og *Gunnar Heiberg*. I bystyrets vedtak heter det at inntektene fra salget avsettes og anvendes til å erverve objekter som styrker samlingen.

3.4 Noter i regnskapet

Note 11 Særskilte øremerkede midler

1. Bruk og overføring av særskilt øremerkede midler fra 2013 til 2014

Kapittelnummer	Kapitlets navn	Prosjekt-nummer	Prosjektets navn	Gruppe 1 eller 2 ¹⁾	Grunnlag for øre-merking	Regulert budsjett	Regnskap	Avvik	Merknad
504	Munch-museet	25040001	Flytteforb.	2	BYR	8 685 000	8 685 000	0	Avsluttet
504	Munch-museet	25040002	Immaterielle rettigheter	2	BYR	2 131 000	682 946	1 448 054	
504	Munch-museet	25040003	Munch 150	2	BYR	5 000 000	5 000 000	0	Avsluttet
504	Munch-museet	35021410	Museumsapp.	2	Private	-42 000	-3 272	-38 728	
504	Munch-museet	35029055	Ekely	2	BYR	350 000	222 815	127 185	
504	Munch-museet	35040000	Innkjøpsmidler kunst	2	BYR	0	25 501	-25 501	
			SUM			16 124 000	14 612 990	1 511 010	

Advokatfirmaet Grette startet i 2012 prosessen med registrering av varemerker for beskyttelse av immaterielle rettigheter. Vi har levert inn seks varemerkesøknader, som omfatter følgende varemerker EDVARD MUNCH (ord), EDVARD MUNCH (signatur), SKRIK (ord), SKRIK

(figur), MADONNA (figur) og VAMPYR (figur) for 11 vareklasser i Norge, EU, USA og Kina, herunder vareklassene 9, 14, 16, 18, 21, 24, 25, 28, 32, 33, 43. Søknadene ligger nå til behandling i Patentstyrene i Norge, EU, USA og Kina. Innen immaterielle rettigheter har vi også tatt ut søksmål mot en alkoholdistributør for å sikre våre immaterielle rettigheter. I rettsmekling 12. september ble søksmålet trukket og enighet oppnådd slik at Munch-museet får sikret sine viktigste varekategorier.

Prosjektet «felles applikasjon 6 museer» gjelder en felles kunstapplikasjon som nå utvikles i felleskap med 5 andre museer. Det er gitt tilsagn om 300 000 i fra Sparebankstiftelsen, hvorav 300 000 er utbetalt i 2013. Av disse midlene er det avsatt 150 000 til dekning av prosjekt-kostnader som påløper i 2014.

Det ble i 2013 gjort noen mindre innkjøp til samlingen av en bok og et bilde for til sammen 25 501 kr. Dette vil bli trukket fra investeringsfondet i 2014.

4. SÆRSKILT RAPPORTERING

4.1 Tiltak for å forbedre service overfor brukerne

Munch-museet har som mål å gi besøkende en god opplevelse. I 2013 ble det utført utbedringer på heis i publikumsområdene.

Den store interessen medførte at museet tok i bruk ekstra hjelp til håndtering av de lange køene og for å sikre god informasjon til de besøkende.

4.2 Saksbehandlingstid

Fristene, både i forvaltningsloven og bystyrevedtak 43/02, følges. Virksomheten bestreber seg på å holde seg innenfor en 14 dagers svarfrist for alle skriftlige henvendelser fra eksterne parter.

I virksomhetens elektroniske saks- og arkivsystem (DocuLive) settes en automatisk generert svarfrist på 14 dager for alle inngående dokumenter som registreres i saks- og arkivsystemet.

Virksomheten har rutiner for foreløpig svar på alle eksterne henvendelser.

Virksomheten gjennomfører jevnlig restansekontroller. Disse kontrollene blir gjennomført seks ganger i året, til planlagte tidspunkt. Den enkelte saksbehandler og leder har ansvar for daglig oppfølging. Virksomhetens arkivleder har en gjennomførerrolle ved periodiske restansekontroller og en rolle i å følge opp saksbehandlere én til én, både daglig og periodisk.

Det er ikke gjennomført kontroller av Kommunerevisjonen i forhold til saksbehandlingstid i 2013.

4.3 Handlingsplan for mennesker med funksjonshemming

Munch-museet utarbeidet en handlingsplan for universell utforming i 2011.

Museet på Tøyen er universelt utformet for publikum, men er ikke tilgjengelig på alle plan i museets administrasjon og verksteder for de ansatte uten ombygging. Stenersenmuseet har kun universell tilgjengelighet via museets kaféinngang i Munkedamsveien.

Områder fra handlingsplanen	Ja/nei
Har virksomheten utarbeidet handlingsplan for mennesker med funksjonsnedsettelse?	Ja
Er det utarbeidet konkrete tiltak på handlingsplanens stasjonsområder?	Ja
Tiltak gjennomført i 2013	XXX
1. Sykefraværsoppfølging: Tilrettelegging av arbeidsoppgaver og arbeidstid pga langtids sykefravær	Ja
2. Bistand ifm avklaring av arbeidsevne på egen arbeidsplass og i ekstern arbeidspraksis	Ja

4.4 Tiltak/aktiviteter i tråd med Oslo kommunes folkehelseplan

Arbeidsmiljø er viktig for folkehelsen og etaten har arbeidet med arbeidsmiljø i 2013 og spesielt fokusert på lederkompetanse.

Enklere tilgjengelighet til kunst- og kulturelle aktiviteter kan bidra til økt deltakelse og kanskje også opplevelse av økt livskvalitet. Kunstmøter kan være bevissthetsskapende, all den tid kunsten gjenspeiler reelle menneskelige erfaringer. Vi kan si at disse erfaringene langt på vei utgjør kunsten. Og dette kan forstås som folkehelsearbeid, i vid forstand.

4.5 Likestilling og mangfold

Ved nyansettelser har det i lengre tid vært arbeidet med å oppnå en jevnere kjønnsbalanse i enkelte grupper.

	Heltid		Deltid		Midlertidig ansatte		Fravær pga. foreldrepermisjon		Personalpolitisk tiltak	
	M %	K%	M %	K%	M %	K%	M %	K%	M %	K %
Totalt i virksomheten (N)	41		25		15		28			
Kjønn	M %	K%	M %	K%	M %	K%	M %	K%	M %	K %
2013	54 %	46 %	52 %	48 %	47 %	53 %	0 %	100 %	0 %	0 %
2012	58 %	43 %	54 %	46 %	42 %	58 %	0 %	100 %	0 %	0 %

Kategori		Kjønnsbalanse			Lønnsbalanse		
		Menn %	Kvinner %	Total (N)	Menn (kr)	Kvinner (kr)	Kvinner andel av menn %
Totalt i virksomheten	2013	51,2	48,8	86	29 919	29 360	99 %
	2012	53,0	47,0	83	31 986	31 273	98 %
Toppleders ledergruppe inkl toppleder	2013	66,7	33,3	6	74 775	55 767	74 %
	2012	83,0	17,0	6	75 399	50 966	67 %
Konservatorer	2013	16,7	83,3	12	35 779	38 210	107 %
	2012	15,4	84,6	13	31 950	34 612	111 %
Kunsthistorikere	2013	55,6	44,4	9	40 908	40 601	99 %
	2012	35,7	64,3	14	41 040	40 453	99 %
Administrasjonen/staben NY	2013	33,3	66,7	6	63 012	45 370	72 %
	2012						

Tilstandsanalyse	Ja	Nei	Hvis nei, hvorfor ikke?
Har virksomheten i løpet av 2013 analysert hvilke likestillings- og mangfoldsutfordringer den står overfor?		Nei	Ikke aktuelt

Det har ikke vært iverksatt likestillings- eller mangfoldstiltak i 2013.

	Ja	Nei
Har virksomheten en overordnet plan for tilrettelegging av tjenestetilbud til en etnisk mangfoldig befolkning?		X

4.6 Rapportering innen HR-området og helse- miljø og sikkerhet (HMS)

Medarbeiderundersøkelse

Munch-museet gjennomførte i 2013 for tredje gang en medarbeiderundersøkelse som viste at total medarbeidertilfredshet ligger på samme nivå som i 2012.

Medarbeiderundersøkelsen "Bedre kommune"	Resultat 2013	Resultat 2012
Gjennomsnittlig medarbeidertilfredshet	3,9	3,9
Svarprosent på medarbeiderundersøkelsen	83	83,6
Svarprosent på gjennomførte medarbeidersamtaler	64	87

Nedgang i gjennomførte medarbeidersamtaler, dette kan ha sammenheng med en omorganisering våren 2013, med nye avdelinger og nye ledere.

HMS

Ved gjennomgang av HMS er det gjennomgående temaet hvor lite funksjonell arbeidsplassen er. Det er mange arbeidsplasser der det ikke er mulig å få et inneklima som er tilfredsstillende uten vesentlig oppgradering av bygget. Videre er det mange arbeidsprosesser som lider av u hensiktsmessige transportveier gjennom bygget.

I 2013 har vi fokusert videre på å arbeidet med leders ansvar overfor sine medarbeidere og gitt lederopplæring til alle ledere.

MÅL	Ja	Nei	Kommentarer
Er det fastsatt egne mål på HMS-området?	X		
På hvilke lovområder er det fastsatt HMS-mål (arbeidsmiljø, brannsikkerhet, el-sikkerhet, produktkontroll eller ytre mål)			Arbeidsmiljø og brannsikkerhet
Hvis det ikke er fastsatt på disse områdene; hvorfor?			
Med utgangspunkt i målformuleringene, er det utarbeidet tiltaksplaner/handlingsplaner?	X		
Er handlingsplaner/tiltaksplaner innpasset i de årlige budsjetter og økonomiplaner?	X		Det var satt av midler til lederopplæring i 2013, dette ble gjennomført høsten 2013.
RISIKOVURDERINGER			
Er det gjennomført risikovurderinger innen HMS?	X		
Er det iverksatt tiltak for å redusere risiko?	X		
REVISJON			
Er det gjennomført internt tilsyn (systemrevisjon, verifikasjoner) i egen virksomhet for å sikre at HMS-systemet fungerer som forutsatt? (Det spørres ikke om det har vært gjort endringer - revisjon i eget HMS-system)		X	
ARBEIDSTID			
Har virksomheten rutiner og internkontroll som sikrer etterlevelse av arbeidsmiljølovens arbeidstidsbestemmelser og som fanger opp og retter	X		
Er uttatte rapporter tilgjengelige for Arbeidstilsynet og tillitsvalgte, herunder verneombudet?		X	

IA-avtalen

Vi har fra 2012 til 2013 hatt en økning i sykefraværet med 1,3 prosent.

Det ble i våren 2013 gjennomført en ROS-analyse i forbindelse med omorganiseringen og nedbemanningen, der dårligere arbeidsmiljø og økt sykefravær var en av de store risikofaktorene. Vi opplevde også økt sykefravær i etterkant av nedbemanningen. Vi har også hatt flere langtidssykemeldte, to av disse sakene ble avsluttet våren 2013. De sykemeldte har blitt tett oppfulgt fra leder, HR-avdelingen og med bistand fra bedriftshelsetjenesten. Det er også verdt å merke seg at vi er en relativt liten virksomhet med små avdelinger, sykefravær vil derfor gi store utslag i sykefraværsprosenten i små avdelinger. Vi har satt i gang en rekke tiltak i 2013 for å bedre arbeidsmiljøet og redusere sykefraværet. Vi har blant annet styrket lederkompetansen til de med personalansvar med felles opplæring med bistand fra psykolog fra BHT, vi har hatt fokus på å styrke den enkeltes leders egenskaper og det har vært gjennomført en felles samling for alle ansatte der arbeidsmiljø har vært tema. Vi håper vi kan se resultatene fra dette arbeidet nå i 2014 og vi vil arbeide videre for et godt arbeidsmiljø.

Sykefravær i %	2011	2012	2013	Endring i %-poeng 2012-2013
Menn	3,7	2,5	3,4	1,0
Kvinner	6,6	8,4	9,8	1,4
Totalt	6,1	5,2	6,5	1,3

Delmål i IA-avtalen	Ja	Nei	Kommentar
Delmål 1. Har virksomheten oppdaterte mål og tiltaksplaner i forhold til sykefravær?		X	Resultatmål 2013: 5,5 %. IA-avtalen har varighet ut 2013, det er ikke utarbeidet ny IA-avtale med nye delmål for virksomheten. Vi forholder oss inntil dette med det videre IA-arbeidet vårt.
Delmål 2. Har virksomheten oppdaterte mål og tiltaksplaner for å ansette personer med nedsatt funksjonsevne?		X	
Delmål 3. Har virksomheten oppdaterte/gjeldende mål og tiltaksplaner for å øke avgangsalder for pensjonering blant ansatte.		X	

4.7 Risikostyring og internkontroll

Ledergruppen har jevnlig risikoevalueringer for å identifisere tiltak basert på sannsynlighet og konsekvens for ulike scenarier og hendelser. Det er også gjennomført risiko- og sårbarhetsanalyse i forbindelse med omorganiseringen i april.

I løpet av budsjettåret er det gjennomført internkontroller. Funn blir beskrevet og notat sendt de ansvarlige med beskjed om nødvendige tiltak. I forbindelse med internkontroll av anskaffelser blir det også foretatt kontroll av regnskap.

Det er arbeidet med forbedret prosjektmetodikk i 2013 og dette arbeidet skal videreføres i 2014. Det ble gjennomført en større evaluering i forbindelse med prosjektet for jubileumsutstilling der også en elektronisk spørreundersøkelse ble gjennomført.

I høst har det blitt gjennomført en informasjonssikkerhetskampanje med gjennomgang både i ledergruppen og på allmøte.

4.8 Forvaltning av kunstverk i Oslo kommunes virksomheter

I tillegg til en egen omfattende samling av kunst har Munch-museet også noe kunst som er lånt inn til kontorene og som forvaltes av Kunst i Oslo. Samlingen er i 2013 gjennomgått og kontrollert.

Dette rapporteres i nedenstående tabell:

Endringer i løpet av 2013. Rapportering på OKK.E.nr.*) og OKK.nr.**)					
Type	Antall OKK registrerte kunstverk (Ref. liste)	Kunstverk ikke funnet 2013, oppgi OKK.E.nr.	Kunstverk stjålet, oppgi OKK.E.nr.	Kunstverk skadet, oppgi OKK.E.nr.	Innkjøp 2013, antall uregistrerte kunstverk
Maleri	7				
Grafikk	5	OKK E.16752, OKK E.16753			
Skulptur	13	OKK E.00561 (flyttet av KIO)			
Tekstil	4				
Foto	8	OKK E 08394			
Diverse	2				
Totalt	39				

*) Oslo kommunes kunstsamling, eksternt, registreringsnummeret for kunst

**) Oslo kommunes kunstsamling, registreringsnummeret for kunst

4.9 Rekruttering av lærlinger

Etaten er ikke godkjent for nye lærefag i 2013 og det er ikke inngått kontrakter med lærlinger eller lærekandidater i løpet av året.

5. UTARBEIDELSE AV OSLO KOMMUNES MILJØ- OG KLIMARAPPORT 2013

Munch-museet er miljøsertifisert som Miljøfyrtårnvirksomhet. Etaten var tidligere sertifisert som en del av Kulturetaten, og ble resertifisert høsten 2011.

Drift av museumsbygningene generer miljøpåvirkning gjennom energibruk. Det er strenge krav til innklimaet i museene i alle arealer hvor kunstverk vises, lagres eller transporteres. Innklimaet må være svært stabilt både for temperatur og fuktighet, noe som påvirker energiforbruk i etatens lokaler. Til dels utdaterte tekniske anlegg og bygningstekniske mangler medfører høyt energiforbruk i begge museene. Etaten har et energiforbruk på 502 kWh/kvm i 2013 mot 483 i 2012.

Høsten 2013 startet prosjektering av nye belysningsanlegg i Munch-museets utstillingssaler på Tøyen. Belysningen skiftes til LED i 2014. Dette vil få positive virkninger både for utstillingene og energiforbruket.

Etter vedtaket om nytt Munch-museum i juni 2013 ser etaten frem mot flytting til nye lokaler i Bjørvika i løpet av 2018. Det nye museet planlegges som passivhus og inngår i Oslo kommunes Future-Built-satsning.

Etaten har verken egne eller leide kjøretøy og påvirker ikke miljøet på den måten. Derimot medfører nasjonalt og internasjonalt samarbeid flyreiser som påvirker miljø og klima. Vi hadde 81 flyreiser i 2013 mot 92 i 2012.

6. OPPFØLGING AV VERBALVEDTAK OG FLERTALLSMERKNADER

6.1 Utkwittering av bystyrets merknader

Ingen merknader fra bystyret er mottatt i 2013.

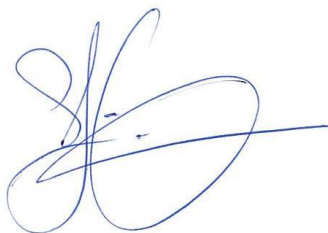
6.2 Merknader fra kommunerevisjonen og kontrollutvalget

Ingen merknader fra Kommunerevisjonen eller Kontrollutvalget er mottatt i 2013.

6.3 Andre spørsmål fra byrådet/bystyret

Etaten har ikke andre spørsmål fra byrådet/bystyret stilt i 2013 eller tidligere.

Oslo den 3. februar



Stein Olav Henrichsen
Museumsdirektør