



Oslo kommune

Munchmuseet

MUNCH
MUSEET

ÅRSBERETNING 2015



Innhold

1.	ANSVAR SOMRÅDE	4
1.1	Organisasjon/bemanning	6
2.	MÅL OG RESULTATER	8
2.1.a	Situasjonsbeskrivelse	8
2.1.b	Mål	10
2.1.c	Risikostyring og internkontroll	11
2.2	Strategier og tiltak	11
3.	SAMMENLIGNING AV BUDSJETT OG REGNSKAP	33
3.1	Driftsregnskap	33
3.2	Investeringsregnskap	34
3.3	Investeringsregnskap på prosjektnivå	34
3.4	Noter i regnskapet	35
4.	SÆRSKILT RAPPORTERING	37
4.1	Tiltak for å forbedre service overfor brukerne	37
4.2	Saksbehandlingstid	37
4.3.1	Handlingsplan for mennesker med funksjonsnedsettelse	37
4.3.2	Universell utforming	37
4.4	Tiltak/aktiviteter i tråd med Oslo kommunes folkehelseplan	38
4.5	Likestillingstiltak rettet mot byens innbyggere	38
4.6	Rapportering innen HR-området og helse- miljø og sikkerhet (HMS)	39
4.7	Forvaltning av kunstverk i Oslo kommunes virksomheter	42
4.8	Rekruttering av lærlinger	42
4.9	Bruk av konsulenter	42
4.10	Oppdrag og bestillinger i tildelingsbrev	43
5.	OSLO KOMMUNES MILJØ- OG KLIMARAPPORT 2015	45
6.	OPPFØLGING AV VERBALVEDTAK OG FLERTALLSMERKNADER	46
6.1	Utkvittering av bystyrets verbalvedtak og merknader	46
6.2	Merknader fra kommunerevisjonen og kontrollutvalget	46

1. ANSVARSOMRÅDE

Munchmuseet (MUM) med Stenersensamlingene ble etablert som ny etat fra 1. mai 2010 i tråd med byrådsrklæringen av 21. oktober 2009. Byrådet ønsket med dette å styrke museets profil og utvikling av Oslo som Edvard Munchs by, samt å utvikle det nye Munchmuseet som flaggskipet i Oslo kommunes satsning på kunst. Munchmuseet er direkte underlagt byråden med ansvar for kultur, idrett og frivillighet. Etatens ansvarsområde er å forvalte kunstsamlingene og andre museumsobjekter i Munchmuseet og Stenersenmuseet på en best mulig måte for å ivareta de unike kulturelle verdier samlingene representerer.

Munchmuseet forvalter et av Norges viktigste bidrag til verdens kulturarv. Museets samling etter Edvard Munch er en av verdens største monografiske kunstsamlinger (fra en og samme kunstner) og inneholder cirka 28 000 kunstverk fordelt på 1 150 malerier, 7 700 tegninger og skisser (inkludert 200 skissebøker), 17 800 grafiske blad, 21 skulpturer i tillegg til Edvard Munchs egne fotografier og film.

I tillegg kommer kunstnerens trykkplater, 145 litografiske steiner (200 motiver), cirka 13 000 tekstsider med skrifter og brev samt et mangfold personlige effekter, arkivalia og annen dokumentasjon etter Edvard Munch, til sammen om lag 45 000 museumsobjekter. Samlingen er uerstattelig og representerer svært store verdier.

I tillegg kommer Stenersenmuseets samlinger som inneholder kunst donert av Rolf E. Stenersen, i tillegg til donerte verk av Amaldus Nielsen og Ludvig O. Ravensberg. Stenersenmuseets samlinger består av nærmere 900 kunstverk hvorav cirka 600 malerier

Som museum og offentlig kulturinstitusjon må museet hele tiden fornye seg for å ivareta Munchmuseets samlinger og publikums ønsker og behov på en optimal måte. Et av tiltakene i så henseende har vært å utvikle en merkevareplattform for museet. Alle medarbeidere i museet samt en rekke samarbeidspartnere i privat og offentlig sektor har bidratt i arbeidet som ble slutført i 2015.

Merkevareplattformen har fått navnet *sterke uttrykk – sterke inntrykk*, og handler i korte trekk om *hva* museet skal være for *hvem*.

Plattformen tydeliggjør hva organisasjonen skal jobbe for og hvorfor. Her defineres vårt samfunnsoppdrag; vår misjon. Visjonen vår - den sola som motiverer oss i hverdagen - er reformulert, og ikke minst - hva vårt publikum skal oppleve i møte med Munchmuseet er spissformulert. Våre verdier skal prege alt vi gjør. Merkevareplattformen brukes som styringsverktøy for utstillinger, aktiviteter og kommunikasjon, ved ansettelse av nye medarbeidere, og overfor samarbeidspartnere og andre målgrupper.

Misjon:

Vi bringer Edvard Munchs gave videre

Munchmuseets misjon oppsummerer museets eksistensberettigelse og primære samfunnsoppdrag. Vårt mandat er å ta vare på Edvard Munchs testamentariske gave samt Stenersensamlingene gjennom forskning, forvaltning og formidling.

På Munchmuseet skal vi

- styrke interessen for og kunnskapen om Edvard Munch og hans kunstnerskap lokalt, nasjonalt og internasjonalt gjennom bevaring, forskning og formidling.
- være synlige og relevante i samfunnet og i kunstlivet gjennom en sterk satsning på utstillinger basert på Munchs kunst, modernisme og samtidskunst.

Visjon:

Med Edvard Munchs kunst beriker vi livene til mennesker over hele verden

Munchmuseets visjon belyser styrken i museets samlinger og hva kunsten faktisk kan bidra til hvis vi gjør jobben vår best mulig. Visjonen motiverer og får oss til å strekke oss litt lenger hver dag.

Løfte:

Ingen går fra Munchmuseet uberørt

Munchmuseets løfte er det vi ønsker å bli forbundet med og som skal svare på publikums behov. Løftet tydeliggjør hvilken verdi besøkende opplever når de kommer til oss. Løftet er et langsiktig styringsverktøy for aktiviteter og kommunikasjon.

Posisjon:

Munchmuseet gir folk sterke, spennende og moderne kunst- og kulturopplevelser

Munchmuseets posisjon handler om hvilken plassering vi ønsker å innta på målgruppenes mentale kart i forhold til andre museer og kulturinstitusjoner.

Gjennom aktiv satsning på moderne og målrettet formidling og attraktive utstillinger av egne samlinger, gjesteutstillinger og samtidskunst, når Munchmuseet et bredt sammensatt publikum og nye brukergrupper. Langsiktig, strategisk satsning på publikumsutvikling, markedsføring og bedre synliggjøring av tilbudet ved blant annet digitalisering av samlingen, bidrar til dette. God samlingsforvaltning gjennom bl. a. bevaring, forskning og konservering av samlingene er en forutsetning for at kunsten skal kunne forvaltes på en tilfredsstillende måte, og ligger også til grunn for utstillingsaktivitetene både lokalt, nasjonalt og internasjonalt.

Etaten bidrar til tilbudet i Den kulturelle skolesekken gjennom aktiviteter på Munchmuseet, herunder det obligatoriske tilbudet til alle elever i syvende klassetrinn, *Kjenner du Munch?*

Som forvalter av størstedelen av Edvard Munchs samlede kunstneriske produksjon, tar museet ansvar for å styrke kunnskapen og interessen for Edvard Munch og hans kunstnerskap i et nasjonalt og internasjonalt perspektiv. Samarbeid med sentrale kunstinstitusjoner over hele verden er en viktig side ved museets virksomhet. Større internasjonale Munch-utstillinger er alltid basert på store utlån fra museets samlinger, og er som regel basert på - og avhengig av - Munchmuseets forskningsarbeider og forskningskompetanse.

Museets internasjonale utlåns- og samarbeidspolitik er på den ene siden å befestede Munchs kunsthistoriske posisjon, og på den andre siden gjennom avtaler om gjenytelser å gjøre det mulig å presentere substansielle internasjonale utstillinger her hjemme, for å styrke kunsttilbudet i Oslo. Ved å gjøre Munch tilgjengelig for et internasjonalt publikum skapes større kunnskap og interesse for kunstneren, og fører derigjennom til en styrking av Munchs posisjon som internasjonal kunstner. Den internasjonale virksomheten har også til hensikt å øke besøket til museet i Oslo.

Museet har i senere år lagt stor vekt på en vitenskapelig publisering av Munchs produksjon for i større grad å gjøre Edvard Munch og hans kunst tilgjengelig både for et kunstinteressert publikum og for fagmiljøene. Verkskatalogene over Munchs maleri og grafikk, den digitale publiseringen av Munchs tekster, delvis på engelsk, samt planer for nettbasert formidling av tegningene er eksempler på dette. Digitalisering av hele samlingen og andre relevante objekter vil være et prioritert arbeid fremover. En verkskatalog for Edvard Munchs 8 500 tegninger vil være et høyt prioritert arbeid, da det vil supplere grafikk og maling katalogen, og dermed sikre at de vesentligste deler av Munchs arbeider vil være tilgjengelig i katalogform for

publikum. Verkskatalogen for papir vil på samme måte som samlingen av Munchs tekster være digitalt basert, med et utvalg fysisk tilgjengelig. Når det kan fremskaffes ressurser og kapasitet til det, bør hele samlingen digitaliseres og publiseres digitalt.

Direktøren i Munchmuseet er administrativ og faglig leder i samsvar med lover, forskrifter og rundskriv fra statlige og kommunale myndigheter.

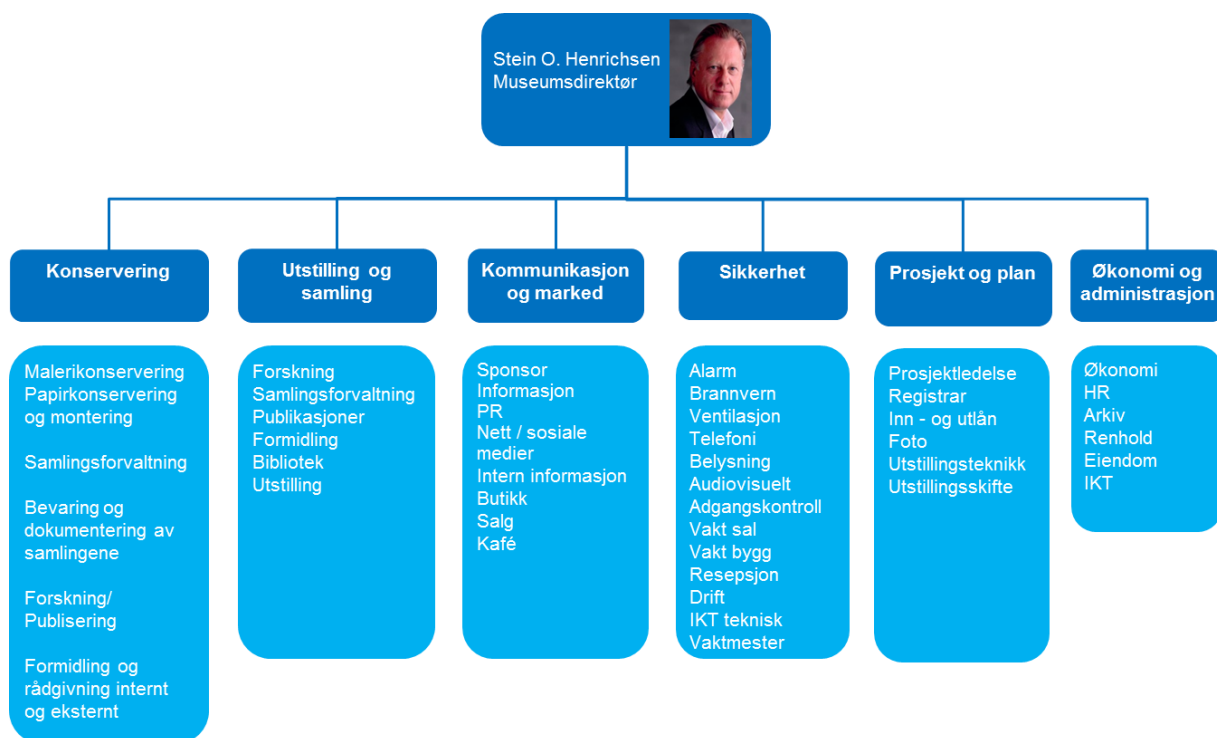
Munchmuseets virksomhet omfatter i 2015 følgende kapitler: 504 Munchmuseet.

1.1 Organisasjon/bemanning

I mai 2015 ble det etablert en ny avdeling for *Prosjekt og plan* for å profesjonalisere prosjektarbeidet og langtidsplanleggingen i virksomheten for å sikre bedre anvendelse av organisasjonens ressurser. Enheten har hatt midlertidig leder i 2015 og ny leder er rekruttert og vil tiltre i april 2016. Medarbeiderne i denne avdelingen er overført fra avdelingene *Konservering* og *Utstilling og samling*.

Leder for Konserveringsavdelingen ble rekruttert og tiltrådte i september 2015. Med dette er forskningskompetansen innen konservering styrket.

Fra 1.5.2015 har museet hatt følgende organisering:



I løpet av året har 18 nye medarbeidere begynt og 8 sluttet. Vi har i alle rekrutteringsprosessene opplevd svært stor interesse og mange søkere. Av de som har sluttet var 5 vikarer og 2 har gått av med pensjon.

	01.01.2015	01.01.2016	Endring
Ansatte	75	85	10
Årsverk	63,2	72,5	9,3

Vakttjenesten og kaféen ved Munchmuseet er konkurranseutsatt og blir levert av Nokas og Stockfleths. Dette betyr at det er flere enn egne ansatte som har sitt faste arbeidssted på Munchmuseet.

2. MÅL OG RESULTATER

2.1.a *Situasjonsbeskrivelse*

Siden etableringen av etaten i 2010 har arbeidet med å utvikle en moderne og velfungerende organisasjon med den nødvendige kompetanse og kapasitet til å forvalte den betydningsfulle samlingen på en optimal måte hatt høyeste prioritet. Profesjonalisering av organisasjonen i alle ledd, og samarbeidet med alle medarbeidere og deres representanter har stått sentralt i dette arbeidet.

Utviklingen og profesjonaliseringen av organisasjonen legger et avgjørende grunnlag for de svært gode resultatene museet oppnår i 2015. Kombinasjonen av et sterkt, profilert og internasjonalt relevant utstillingsprogram, en offensiv markeds- og informasjonsstrategi, og en lang rekke strategiske samarbeidspartnere innen reiseliv, næringsliv og kulturliv, skaper stor oppmerksomhet og interesse. Det lokale besøket er over seksdoblet fra 2014 til 2015, og publikumstallene totalt er gått opp fra 125 000 til 255 000 i samme periode.

Et godt arbeidsmiljø er også en forutsetning for gode resultater. Museet har nedlagt et betydelig arbeid innenfor lederutvikling og arbeidsmiljø, noe som over tid har gitt positive utslag på sykefravær og arbeidsmiljøundersøkelser. Parallelt er det bygget opp en sterk ekspertise på de fleste relevante områder, herunder en solid ledergruppe med strategisk så vel som faglig kompetanse.

Det nye museet i Bjørvika vil ha stor betydning for byen både kulturelt og økonomisk, og vil bidra til å gjøre byen mer attraktiv både for innbyggere og besøkende. Det nye museet er et verktøy for å realisere kulturelt og økonomisk de 28 000 kunstverk (inkludert skisser) Edvard Munch testamenterte til Oslo by 18. april 1940, og som tilfalt byen ved hans død 23. januar 1944. Dermed forvalter Oslo kommune på vegne av verdenssamfunnet et av Norges mest betydningsfulle bidrag til verdens kulturarv.

2015 ble det året selve byggingen av det nye museet startet opp. Etter flere år med planlegging hvor besøk på en rekke museer og dialog med dyktige rådgivere har bidratt til å utvikle de beste løsninger for å ivareta samlingen på beste måte i tillegg til å optimalisere mulighetene for private inntekter, opplever de fleste en befrielse ved endelig å være i gang med selve byggingen. Hele byggeprosjektet og dets lokalisering har vært gjenstand for stor offentlig interesse og delte meninger. Når byggeprosjektet nå er i gang, oppleves det som godt forankret både i byens befolkning og i de ulike politiske miljø. Forventning og begeistring er blitt tydeligere i det offentlige rom, og tilslutningen til bygget blant befolkningen synes å tilta i styrke. Byggeprosjektet var ved utgangen av 2015 i rute både når det gjelder fremdrift, økonomi og kvalitet. Etableringen av KID har vært positiv på alle måter, og videreført det godt samarbeidsklima mellom alle aktørene i prosjektet.

Flere prosesser løper parallelt med selve byggeprosessen. Første fase av en omfattende merkevarestrategi med tung medvirkning fra samfunnet rundt oss, har f.eks. vært gjennomført. Både reiselivsaktører, næringsliv og kulturliv har deltatt i prosessen i tillegg til ungdoms- og andre grupper fremtidige brukere.

Den omfattende samlingen er svært ettertraktet internasjonalt. Gjennom samarbeid med verdens ledende kunstmuseer kan det nye Munchmuseet presentere et utstillingsprogram som vil være blant de beste i verden. Dermed vil museet bidra vesentlig til å skape en mer attraktiv by både for beboere og tilreisende. Lokalt vil resultatet kunne bli et løft for norsk kunstliv gjennom økt kunstnerisk aktivitet, økt kunstinteresse og et vesentlig bedre kunsttilbud som vil kunne tiltrekke seg betydelig besøk til byen, noe som også skaper økonomiske synergieffekter for handelsstand, reiseliv og næringsliv for øvrig.

Museet har økt aktivitetene på en rekke områder siden etableringen av etaten i 2010. Både utstillinger, internasjonal aktivitet, forskning og konservering er aktiviteter med en betydelig økning. Dette har i tillegg til økt besøk både hjemme (255 000) og ute (1 300 000) og også gitt museet en meget god økonomi. At Oslo kommune vedtok sommeren 2015 at museet får anledning til å bygge opp et driftsfond ved hjelp av ekstraordinære inntekter som museet selv disponerer til utstillinger og forskning, skaper en helt nødvendig mulighet for langtidsplanlegging, noe som både er avgjørende for å kunne samarbeide fornuftig med andre større kunstinstitusjoner, og dessuten kunne benytte de interne ressurser på en optimal måte. Museets organisasjon har nå langt på vei lyktes i å etablere et fem års perspektiv på planlegging, og i forbindelse med det nye museet, en ennå lengre planleggingshorisont.

Ved å foreta en rekke strategiske valg og investeringer, er egeninntjeningen økt fra 16 % i 2011 til 36 % i 2015. Private inntekter er økt på nær sagt alle områder; billettsalg, butikk, kafé, utlån, utleie, sponsor- og samarbeidsavtaler. F. eks. er butikksalget økt med 133 % siste år. God økonomi skaper større handlingsrom som bl. a. gir rom for et omfattende og relevant utstillingsprogram med faglig tyngde og internasjonal interesse. Utstillingsprogrammet forutsetter samarbeid med andre museer gjennom gjenytelser, men er også kostnadskreven. Besøket og de økonomiske resultatene i 2015 har vist at investering i gode utstillinger kan betale seg. Det er likevel nødvendig å understreke at ligger det en stor risiko i vurderingen av publikums interesse hvor relativt store avvik kan oppstå.

Museet har også kommet i gang med utviklingen av et omfattende aktivitetsprogram som frem mot det nye museet skal skape publikumsaktiviteter 4-5 kvelder i uken i tillegg til ulike aktiviteter rettet mot grupper som barn, nybakte foreldre, eldre, ungdommer etc. på dagtid. Flere samarbeidspartnere bidrar til dette; Den kulturelle skolesekken, Oslo Filharmoniske Orkester, Deloitte, Øyafestivalen, Statoil samt flere andre mindre aktører.

Både forskningen og den internasjonale aktiviteten er økt betraktelig takket være tilskudd fra private samarbeidspartnere som Idemitsu Petroleum Norge, Bergesen stiftelsen, Stiftelsen Canica, Samsung, Stiftelsen Fritt Ord og Norsk kulturråd. Prosjekter for å styrke tilbudet og kontaktflaten mot barn, unge, innvandrer miljøene samt lokalt og internasjonalt kunstmiljø er kommet godt i gang gjennom året 2015.

Museet er størst av alle norske kulturinstitusjoner innen sosiale medier, med f. eks. 267 000 følgere på facebook. Medlemsprogrammet har også hatt en pen utvikling i 2015, med over 600 medlemmer ved utgangen av året. Det er også viktig å trekke frem den enorme anerkjennelse museets utstillingsprogram i 2015 mottok. Blant annet ble museet vinner av den prestisjetungeprisen *Omgivelsesdesign* i regi av Grafill, og både nominert til *Årets museum* av Museumsforbundet og til *Natt og Dag Årets Kunst* med to utstillinger, *Melgaard+Munch* og *Guttorm Guttormsgaard* (som avgjøres i 2016).

Det er god grunn til å være svært godt fornøyd med resultatene for 2015. Først og fremst skal museets egne dyktige medarbeidere berømmes for svært god innsats. Samarbeid og samhandling med en lang rekke eksterne aktører innen kunstliv, reiseliv og næringsliv har også bidratt vesentlig til museets resultater. Vi takker alle som har bidratt på ulikt vis til strålende resultater i 2015, spesielt sponsorer, samarbeidspartnere i byggeprosjektet og ikke minst samarbeidet med Byrådsavdelingen og Oslo kommunes politiske ledelse.

2.1.b Mål

Byrådets mål er:

- Oslo skal være en ledende kunst- og kulturby
- Oslo skal tilby alle barn og unge kulturopplevelser av høy kvalitet
- Oslo skal være en by åpen for mangfoldets muligheter

Særskilte mål for etaten er:

- Munchmuseet skal være et av verdens meste respekterte museer
- Munchmuseets tilbud skal ha høy kvalitet og være nyskapende, mangfoldig, tilgjengelig og inkluderende
- Kommunens skal øke interessen for og kunnskapen om Edvard Munch og hans kunstnerskap lokalt, nasjonalt og internasjonalt gjennom bevaring, forskning og formidling
- Munchmuseet skal bidra til at kunstinteressen fremmes hos barn og unge

Munchmuseets ovennevnte mål har vært realisert gjennom tiltak som vi i årsrapporten har valgt å kategorisere etter aktivitetene fremfor målene, fordi de forskjellige aktivitetene bygger opp under realiseringen av flere mål og strategier. Det er derfor redegjort for aktivitetene i avsnitt 2.2 Strategier og tiltak.

Måltall for tjenesteproduksjon for kap. 504 Munchmuseet

	I	II	III	IV	V
Måltall	Resultat 2013	Resultat 2014	*Måltall 2015	Resultat 2015	Avvik 2015
Munchmuseet - totalt antall besøkende	205 184	125 163	150 000	254 287	104 287
Den kulturelle skolesekken, tot. antall deltakere	5 725	5 795	6 000	5 000	(1 000)
Stenersenmuseet - totalt antall besøkende	10 247	17 287	18 000	9 906	(8 094)

* Måltall 2015 skal tilsvare måltallstabellene i Dok 3. Eventuelle endringer i måltallene i løpet av året skal fremgå som fotnoter til tabellen

Besøket til Munchmuseet i 2015 ble 254 287 som er en dobling fra 2014 og det høyeste besøket noen sinne. Alle årets tre utstillinger har vært suksesser med høyere besøk enn forventet. Da utstillingen *van Gogh+Munch* ble avsluttet 9. september hadde 171 975 besøkt denne utstillingen, dette er langt bedre enn forventet og den best besøkte utstillingen på Munchmuseet noen sinne.

Besøket til Stenersenmuseet var 9 906. Dette er lavere enn forventet til tross for stor suksess med utstillingene *Guttorm Guttormsgaard – Kjent og ukjent, I smeltingen – Den tidlige Weidemann og Norsk modernisme og avantgarde, 1900-1950*.

I Den kulturelle skolesekken og det faste tilbudet *Kjenner du Munch?* for 7. trinn har det vært gjennomført 194 omvisninger med ca. 5 000 deltakere. I tillegg har det blitt holdt 96 PowerPoint-foredrag og tegneverksteder for gruppene i forbindelse med dette tilbudet. En grunn til nedgangen er at vi tidligere år har hatt grafikkverksted for ca. 30 grupper à 15 elever, så da har vi mistet cirka 500 elever her. Vi fikk ikke innvilget søknaden for gjennomføring av grafikkverksteder for skoleåret 2015-16 men vi har søkt på nytt for dette før neste skoleår. En

annen grunn til at vi ikke har hatt alle elevene på trinnet, dvs. 5 873, er at noen skoler alltid melder avbud, eller ikke møter av ulike årsaker.

2.1.c Risikostyring og internkontroll

Munchmuseet har også i 2015 gjennomført risiko- og sårbarhetsvurderinger. Det har ikke vært behov for ekstraordinære tiltak, men det ble iverksatt utvidet vakthold i forbindelse med innlån av verk fra van Gogh-museet.

Risiko på informasjonssikkerhetsområdet har vært tema på ledermøter og det er tatt opp i forbindelse med ledelsens gjennomgang og etaten har utarbeidet en informasjonssikkerhets-håndbok med informasjonskategorier og handlingsregler for behandling av ulike typer informasjon.

De periodiske internkontrollgjennomgangene har ikke avdekket vesentlige avvik. Vi har gjennomgått og forenklet rutinene på anskaffelsesområdet for å redusere risikoen for feilanskaffelser og å øke bevisstheten rundt hvordan man kan redusere kostnader.

2.2 Strategier og tiltak

I arbeidet med å realisere målene skal følgende strategier og tiltak gjennomføres:

- **Bygge nytt Munchmuseum i Bjørvika**

Oppdrag: Etaten skal forvalte rollen som operativ bestiller i detaljprosjekteringsfasen, og i byggeprosjektfasen frem til overtakelse, prøvedrift og åpning. Rollen som operativ bestiller innebærer operativt ansvar for prosjekteringssamarbeid herunder rom- og funksjonsprogram, inventar- og flytteprosjekt, konservering for flytting og videre utredning av driftsfølgevirkning. Etaten skal, annenhver måned, rapportere skriftlig om status i prosjektet til KON. Dette gjøres i forbindelse med kontaktmøtene. KON og MUM blir enige om egnet rapporteringsform.

- **Gjøre arrangementsprogrammet ved Munchmuseet attraktivt for barn og unge**

Oppdrag: Munchmuseet skal særlig utvikle og forbedre programmet i Den kulturelle skolesekken. Barneverkstedstilbudet på Munchmuseet skal videreføres på minimum 2014 nivå.

- **Styrke Munchmuseet økonomisk for arbeidet med konservering, kvalitetsforbedring og forberedelse for flytting til nytt bygg**

Oppdrag: Oppdatert plan for konservering utarbeides i forbindelse med budsjettforslaget. Etaten skal også i 2015 ha fokus på å forbedre og utvikle arbeidsmiljøet i en positiv retning. Status for arbeidsmiljørettede tiltakene skal være et tema på kontaktmøtene.

- **Forberede eventuell utflytting av Stenersenmuseet og planlegge midlertidig aktivitet fram mot det nye Munchmuseets åpning**

Oppdrag: Eksisterende leieavtale med Konserthuset for lokalene museet i dag disponerer i Vika går ut 31.3.2016. Munchmuseet skal finne egnede løsninger for å videreføre Stenersenmuseets posisjon i Oslos kunstliv og trekke oppmerksomheten til Bjørvika og det nye museet. Etaten skal holde KON orientert om planleggingen.

- **Sikre beskyttelse av rettigheter for Munchs kunst, nasjonalt og internasjonalt**

Oppdrag: Det vises til styrkingen innarbeidet i budsjett for 2011 og i økonomiplanen samt tidligere oppdrag. Etaten rapporterer om oppnådd resultat for varemerkesøknadene i 1. kvartalsrapport 2015.

I det følgende resultatbeskrives mål, strategier og tiltak per aktivitetsområde.

I. Utstillinger

I 2015 var museet i stand til å realisere sin nye strategi med å ha tre markante utstillinger årlig på Tøyen og dermed et mer intensivt program. Dette for å skape et større publikum, ikke minst lokalt, og markere museet som et vitalt sted for kunst - på vei mot det nye museet i Bjørvika. Serien *+Munch* ble igangsatt med tre av i alt seks utstillinger som har preget programmet i 2015. Den har vist seg å bli en stor suksess både publikumsmessig og på andre måter. Bl.a. har samarbeidet med Snøhetta omkring grafisk design av flere av katalogene og av utstillingsarkitekturen og -designet vært svært inspirerende og gitt museet nye viktige erfaringer på disse områdene.

- *Melgaard+Munch*. 31. januar - 12. april
- *Van Gogh+Munch*. 9. mai - 6. september
- *Vigeland+Munch. Bak mytene*. 3. oktober - 17. januar

Utstillingen *Melgaard+Munch* viste verk av Bjarne Melgaard i samspill med Munch. Utstillingen begynte bl.a. med å vise en hageslange Munch har brukt på Ekely som er katalogisert som en del av museets samling - noe kuratoren, konservator Lars Toft Eriksen brukte som et memento mht. hvordan museer gir objekter mening. Dernest var det et rom som på klassisk musealt vis presenterte flere verk hvor Melgaard enten henspiller direkte på Munch eller hvor det er slående paralleller mellom de to kunstnerne. Resten av utstillingen var som en antitese til denne



ideen om museal orden. Melgaards og Munchs verk ble relatert til hverandre på måter som til tider kunne oppleves som kaotisk, i form av radikale kuratoriske grep hvor bilder til dels dekket til hverandre og hvor veggene var heldekket med fotoprint fra tidligere utstillinger av Melgaard, slik at utstillingen bokstavelig talt besto av mange visuelle lag. Temaer hos de to kunstnerne som ble berørt gikk på seksualitet, kjønn, død, ensomhet og fremmedgjøring, med vekt på at dette også er samfunnsaktuelle problemstillinger i dag. Både det kuratoriske grepet og selve sammenstillingen av Munch med Melgaard viste seg å være kontroversielt. Utstillingen skapte oppstuss og flere debatter. Én gikk på måten Munchs maleri *Pubertet* ble sammenstilt med fotografier og maleri av unge mennesker med erotiske undertoner. Det angivelig "pedofile" innholdet i noen av Melgaards fotografier, ga anledning til en lengre debatt og en politianmeldelse som ble henlagt. Munchs *Pubertet* fikk gjennom dette en ny aktualitet. Utstillingen var en stor suksess fordi den skapte en ny interesse for Munchs kunst og for Munchmuseet, ikke minst unge mennesker og samtidskunst-publikumet. Også internasjonalt ble den lagt merke til. Den ble dermed en viktig markør og en milepæl mht. å vise Munchmuseet som en vital kunstinstitusjon. Katalogen som hadde grafisk design ved Snøhetta hadde også et eksperimentelt preg, særlig i det visuelle og bruken av bilder, samtidig som den bakerst rommet solide tekster av kuratoren Lars Toft-Eriksen og flere inviterte kunsthistorikere.

Van Gogh+Munch var også en stor suksess, men på andre premisser. Utstillingens presentasjon av forbindelsene mellom de to samtidige kunstnerne var klart og ryddig presentert. Første del tok for seg parallellene i hvordan de utviklet seg som kunstnere, frem til de begge dro til Paris på slutten av 1880-årene for å ta til seg de helt nye kunstretningene som impresjonisme og pointillisme. Dernest gikk det på formale (farge, strøk, komposisjon, linje) og tematiske paralleller i deres maleri. Publikumsbesøket satte rekord og overgikk langt det estimatet museet hadde satt opp i budsjettet. Det var tydelig at både det lokale publikumet og turister og tilreisende opplevde dette som en fantastisk og unik anledning til å se to av de helt store moderne kunstnerne sammen. Det mangeårige samarbeidet med Van Gogh-museet i Amsterdam har vært inspirerende og lærerikt for museet ikke bare mht. selve temaet for utstillingen og forskningen som er nedlagt av kurator Magne Bruteig og andre fagpersoner ved museet, det har også vært meget givende på mange andre måter for museet som organisasjon. Den flotte katalogen rommet flere bidrag både av kuratorene for utstillingen og en rekke inviterte kunsthistorikere.

Utstillingen *Vigeland+Munch* ga et grundig innblikk i forholdet mellom Munch og Vigeland og viste klart hvilke felles motiver og temaer som opptok de to kunstnerne, med vekt på perioden fra 1890-årene til de første årene av 1900-tallet. Den var basert på mangeårig forskning fra konservator Trine Otte Bak Nielsen. Den var igjen mer klassisk musealt preget, med utstillingsarkitektur som i sin helhet var konsipert og produsert for denne utstillingen. Med et så sammensatt materiale, med mye skulptur og maleri om hverandre, var det en viktig faktor for at utstillingen ble så vellykket. Også på denne utstillingen oversteget besøket museets opprinnelige og budsjetterte estimat. Katalogen var særdeles gjennomført og med mange bidrag av fagpersoner både fra Munchmuseet og Vigelandmuseet og hentet inn utenfra.



I de cirka tre uker lange periodene for utstillingsskifte mellom de tre store utstillingene gjennomførte museet også mini-utstillinger i museets festsal, kuratert av formidlingsseksjonen med rundt ti malerier av Munch. Dette for å kunne gi et tilbud til publikum også mellom hovedutstillingene. Besøket til disse to utstillingene har vært 10 823.

Foruten en samlingspresentasjon har museet vist to store satsninger i 2015 på Stenersenmuseet, en omfattende retrospektiv med Guttorm Guttormsgaard og en presentasjon av *den tidlige Weidemann*.

- *Guttorm Guttormsgaard - Kjent Ukjent*. 7. Februar - 21. juni
- *I smeltedigelen - Den tidlige Weidemann*. 18. september - 13. desember
- *Fra Stenersensamlingen: Norsk modernisme og avantgarde*, 18. september - 13 desember

Utstillingen med Guttormsgaard var første gang én utstilling fylte hele Stenersenmuseet med dets tre etasjer. Den presenterte Guttormsgaards mangeårige virke som grafiker, fra

begynnelsen av 1960-årene og frem i dag, men også de andre sidene i dette mangeslungne og enestående kunstnerskapet. Det gjelder hans mange utsmykninger (som bl.a. fasaden på Oslo Spektrum), hans *artists' books*, og ikke minst hans enorme samling av gamle bøker, inkunabler, plakater, afrikansk skulptur, tepper, moderne design, taterarbeider, russiske fangearbeider og mye annet. Utstillingen i Stenersenmuseet ble et overflødigshorn og et sterkt eksistensielt vitnesbyrd om det menneskelige mot og kløkt som lar seg spore i det mennesker på forskjellig vis skaper omkring seg og for å overleve. Det hele var installert på Guttormsgaards særegne vis, som en kritikk og et motstykke til museenes og de hvite samtidskunstgallerienes ofte standardiserende måte å omgås kunst og menneskelig kreativitet. Utstillingen ble svært godt mottatt blant mange, både i kunstmiljøet og utenom dette. Publikumsbesøket lå naturlig nok langt lavere enn på utstillingene på Tøyen, i tråd med våre erfaringer de senere årene om at det har vært vanskelig å trekke et større publikum til Stenersenmuseet. I samarbeid med Pax Forlag ble det gitt ut en katalog, i stor grad preget av Guttormsgaard og med tekster som tok for seg de forskjellige sidene av hans virke ved kuratoren Jon-Ove Steihaug, Ellef Prestsæter, Joanna Drucker, Lars Mørch Finborud og Espen Søybe.

Utstillingen *I smeltedigelen - Den tidlige Weidemann* ga et tilbakeblikk på Jakob Weidemanns tidlige periode, fra hans gjennombrudd rett etter krigen og frem til hans "Skogbunn-bilder" på begynnelsen av 1960-årene. Den sentrale delen var hentet fra Stenersensamlingen som er særlig sterk på Weidemann fra denne tiden, men supplert på vesentlig vis med innlån. Den ga et godt innblikk i hvor vital og mangfoldig utforskende Weidemann var i disse årene. Kurator var konservator Hans Arentz som også publiserte en mindre katalog med en tekst skrevet av ham.

Ekely

Som sommeren 2014 ble det også sommeren 2015 vist en dokumentarutstilling i Munchs atelier på Ekely, kuratert av konservator Petra Pettersen (30. mai – 27. september). Se nærmere informasjon under «Annen formidling».

Munchmuseet i bevegelse

Gjennom hele 2015 har det vært arbeidet med planlegging av det fireårige prosjektet *Munchmuseet i bevegelse* som består av et samarbeid med Kunsthall Oslo om visning av Stenersensamlingen i deres nye lokaler i Dronning Eufemias gate i Bjørvika, og et program for samtidskunst i uterom og temporære rom i aksene mellom Munchmuseet på Tøyen og det nye museet, som bygges i Bjørvika. Natalie Hope O'Donnell ble ansatt 1. juli 2015 som kurator for denne delen av prosjektet. *Munchmuseet i bevegelse* skal bl.a. videreføre Stenersenmuseets satsning på samtidskunst. Samtidskunstprosjektene er planlagt i samtale med en internasjonal referansegruppe, bestående av Rachel Anderson, Charles Esche, og Pooja Sood. Jon-Ove Steihaug og Natalie Hope O'Donnell har hatt to møter med referansegruppen, i henholdsvis juni og august. *Munchmuseet i bevegelse* ble lansert på avslutningsarrangement for Stenersenmuseet 26. november. Det er planlagt totalt syv prosjekter i *Munchmuseet i bevegelse: Samtidskunst* i 2016, som er lokalt forankret og preget av dialog med det eksisterende kunstmiljøet i området Munchmuseet beveger seg gjennom – fra Tøyen til Bjørvika.

II. Internasjonalt samarbeid og utlån

Museet har i 2015 videreført og igangsatt samarbeid med en rekke institusjoner som bl.a. SFMoMA i San Francisco, Metropolitan Museum i New York, Asahi Shimbun i Tokyo, Musée Marmottan-Monet i Paris, Kunstmuseum Bonn og Städel Museum i Frankfurt.

Særlig viktige utstillingssamarbeid i utlandet er det allerede nevnte samarbeidet med Van Gogh museet. Dernest en større Munch-utstilling i Madrid og et utlån av maleriet Skrik til det nyåpnede Louis Vuitton-museet i Paris, samt en Munch-utstilling i Helsinki fra 2014 som gikk inn i 2015.

- *Munch : Van Gogh*. Van Gogh Museum, Amsterdam, 25. september - 17. januar 2016, 585 000 besøkende.
- *Edvard Munch. Arquetipos / Edvard Munch. Archetypes*, Museo Thyssen-Bornemisza, 6. oktober - 17. januar 2016, 200 000 besøkende.
- *Les Clefs d'une passion / Keys to a Passion*. Louis Vuitton Museum, 1. april - 6. juli, 400 000 besøkende.
- *Edvard Munch - Livets dans / Edvard Munch - The Dance of Life*. Didrichsen konstmuseum, Helsinki, 6. september 2014 - 1. februar

Utstillingen på Thyssen-museet i Madrid tok for seg noen gjennomgående temaer i Munchs kunstnerskap, basert på innlån av mange verk fra Munchmuseet og fra andre museer. Museet bidro også med en tekst til utstillingskatalogen. Utstillingen på Louis Vuitton-museet inngikk i en rekke med åpningsutstillinger for det nye museet. Utstillingen viste markante, kunsthistoriske nøkkelverk i den moderne kunsten, fra sent 1800-tall og inn i 1900-tallets kunst.

Munchmuseet bidro også med utlån til følgende museer og utstillinger:

- Musée d'Orsay og deretter Van Gogh Museum, *Splendor and Misery. Images of Prostitution in France 1850-1910*. Ett maleri og to grafiske arbeider til temautstilling omkring prostitusjon.
- Cleveland Museum of Art og deretter Royal Academy of Arts i London, *Painting the Modern Garden: Monet to Matisse*. To malerier.
- Lentos Kunstmuseum, Linz, *Mother of the year. Between Empowerment and Crisis: Images of Motherhood from 1900 to Today*. Ett grafisk arbeid.
- Kunstnerne Hus, *Krigens skygge. Politisk kunst i Norge 1914-2014*. Fire malerier.
- Kunsthuset Kabuso, *Øystese, Munch, natur og kjærlighet*. 27 grafiske arbeider.

III. Forskning, samlingsforvaltning og bibliotek

Forskning er ryggraden i museets arbeid med å forvalte Munchs kunst. Museet finansierer for tiden i samarbeid med Universitetet i Oslo et doktorgradsstipend gjennom 50 % frikjøp for konservator Lars Toft Eriksen. Hans tema er genibegrepet slik det har vært brukt i forbindelse med Munchs kunst, med utgangspunkt i Rolf Stenersens bok *Nærbilde av et geni* fra 1944.

Museet har hatt flere løpende grunnforsknings-prosjekter mht. katalogisering av egen samling gjennom 2015, i form av et tekstprosjekt omkring innkommende korrespondanse til Munch og en omfattende katalogisering av hans tegninger.

Tekstprosjekt/eMunch.no

Prosjektet har i 2015 hatt to fast engasjerte medarbeidere og to på timesbasis. Prosjektets eksternt finansierte del ble avsluttet i 2015, men arbeidet med tekstene løper videre internt. Medarbeiderne har arbeidet med korrekturlesing og koding av til-korrespondansen samt administrasjon av brukere i wikien på emunch.no. Prosjektet hadde ved årsslutt ferdigstilt og publisert 3 076 brev fra 245 avsendere på emunch.no og så godt som alle 3 298 brev i wikien. Vi har identifisert 400 nye institusjoner og 1 200 nye personer og er da oppe i totalt ca. 1 000 institusjoner og 2 600 personer. Prosjektet har i 2015 inngått samarbeid med det EU-finansierte prosjektet READ (Recognition and Enrichment of Archival Documents (READ), <https://transkribus.eu/Transkribus/>). Prosjektet og vårt samarbeid løper til medio 2019. Riksarkivet inviterte oss til å delta i deres arbeid med å få materiale fra mindre institusjoner ut på Europeana. De deltar i et prosjekt som lager rammeverk for nettpublisering, beriking av materiale og publisering til Europeana for institusjoner som selv ikke har ressurser til dette. Vi har vært i møte med dem og deltatt i deres workshop. Vi utreder nå muligheten for å publisere vårt tekstmateriale i Europeana via LoCloud-prosjektet, jf. <http://www.locloud.eu/>.

Tegningkatalog

Arbeidet med en verkskatalog over Munchs tegninger startet opp i 2014 og er ledet av førstekonservator Magne Bruteig. Det er i sin helhet finansiert av Bergesen-stiftelsen gjennom deres generøse sponning. Tegningene er nå den eneste viktige del av Munchs kunstneriske produksjon som fortsatt ikke er tilgjengelig for et bredt publikum. Prosjektet vil kunne ut i en nettpublisering av samtlige av Munchs tegninger og en rikt illustrert publikasjon. Arbeidet med tegningkatalogen i 2015 har vært konsentrert om ferdigstillelse av basisregistrering av alle skissebøker i museets samling, oppstart av registrering av tegninger utenfor Munchmuseet, første gangs kontroll av gjennomførte registreringer, samt påbegynt arbeid med de såkalte Folkedal-tegningene, en serie tegninger hvis ekthet har vært omdiskutert blant fagfolk. Utgivelsen av en publikasjon med Munchs tegninger har også vært forberedt. Staben på prosjektet i 2015 har vært Magne Bruteig, Sivert Thue, Petra Pettersen, Trine Otte Bak Nielsen, Gerd Woll, Frank Høifødt og MaryClaire Pappas. Katalogen skal etter planen publiseres på nett i desember 2016.

Forskningssamarbeid med UiO og Nasjonalmuseet

Munchmuseet har et samarbeid med Universitetet i Oslo og Nasjonalmuseet under tittelen *Munch, Modernity, Modernism*, som bl.a. innebærer et årlig seminar. Årets seminar ble avholdt i Nasjinalgalleriet 13. november og hadde tittelen *Revisiting the Surface*. Det tok for seg det særegne i Munchs arbeid med den maleriske eller grafiske overflaten i sine verk, men også spørsmål omkring kunstverkets overflate mer generelt. Det var to key note foredrag, ved Pat Berman og Stian Grøgaard. 10 papers ble holdt, deriblant ett av museets konservator Ute Kuhlemann Falck. Avdelingsdirektør Jon-Ove Steihaug var «chair» for en av de tre sesjonene. Arbeidsgruppen for dette samarbeidet består, fra Munchmuseets side, av Falck og Steihaug som også har begynt planleggingen av neste års konferanse.

Forskningen innen konservering

Munchmuseets konserveringsavdeling fortsetter å utvikle sine forskningsaktiviteter for å øke kunnskap om og forståelse for bevaring av samlingen.

Innenfor konserveringsforskning ved museet, fokuseres det på følgende fire områder:

1. Kunnskap om Munchs materialer og maleteknikk som vil gi informasjon om egnede konserveringsmetoder og behandlinger.
2. Forståelse for nedbrytningsmekanismen på kunstverkene med tanke på bevaring av samlingen og tilrettelegging for museets utstillings- og utlånsprogram.
3. Utvikling av optimale bevarings- og utstillingsforhold for å redusere nedbrytningsgrad og behovet for behandling.
4. Opplæring og deling av erfaringer både i konserveringsavdelingen og med andre institusjoner, nasjonale og internasjonale.

Sentrale prosjekter i 2015 fokuserte på undersøkelse av fargeendringer i forbindelse med blå og røde pigmenter i Munchs malerier. Dette er et samarbeid med ledende fagfolk på feltet, som fokuserer på å utvikle vår forståelse av Munchs materialer og på å dele informasjon med andre museer og forskere.

Konserveringsavdelingen har oppgradert med en CG-FTIR og Raman spektrometer for å videreutvikle sin forskningskapasitet. Nytt utstyr til forskning oppgraderes med sikte på å optimalisere fasilitetene i det nye museet i Bjørvika. For å lede de ulike forskningsaktivitetene i avdelingen, planlegges en nyopprettet stilling som Conservation Scientist.

The Museum System (TMS) samlingsdatabasen

Det har vært arbeidet med opplæring av nye og gamle brukere, datavask, rapportmalutvikling, brukerstøtte osv. De fagansattes arbeid med videreutvikling av innholdet har fortsatt ikke kommet ordentlig i gang på grunn av stort arbeidspress med utstillinger. Grunnet tegningsprosjektet blir det imidlertid gjort mye med Munchs tegninger også i TMS. Det er også blitt arbeidet med overføring av data fra Filemaker-databaser som ikke ble tatt med i konverteringsprosjektet (fra Filemaker til TMS) og med rutiner og prosesser for slik overføring. Konserveringsavdelingen arbeider nå fast med sine rapporter i TMS, og papirkonservering har begynt å føre inn sine gamle rapporter fra papirarkivet.

Første versjon av eMuseum er blitt ferdig implementert i løpet av året, men er ikke offentliggjort. Arbeidet med hva som skal presenteres der kommer i gang i 2016, og første delprosjekt blir presentasjonen av tegningsprosjektet.

Flyttingen av Stenersensamlingene har krevet videreutvikling av arbeidsprosesser i TMS og nyskrevne rapportmaler. Museet tar i bruk strekkoding av objekter for bedre kontroll med plassering av objektene samt forenklet registrering av flytting av objekter.

Museet har samarbeidet med Gallery Systems i deres arbeid med Conservation Studio, bl.a. i arbeidsmøter og ved å dele våre data og eksempler på forskjellige typer konserveringsrapporter med utviklerne. Conservation Studio tas i bruk i 2016.

Biblioteket

Tilveksten på bøker er 295. Antall eksterne besøkende er 190, som er en liten oppgang fra i fjor.

IV. Formidling

1. Omvisninger

Munchmuseet hadde totalt 1 112 omvisninger i 2015 med ca. 26 126 deltagere. Stenersenmuseet hadde 93 omvisninger, både offentlige omvisninger, kuratoromvisninger og andre grupper. Anslagsvis ca. 2 000 deltakere.

Omvisninger for grunnskolen og Den kulturelle skolesekken

I Den kulturelle skolesekken og det faste tilbudet *Kjenner du Munch?* for 7. trinn har det vært gjennomført 194 omvisninger med ca. 5 000 deltagere. I tillegg har det blitt holdt 96 PowerPoint-foredrag og tegneverksteder for gruppene i forbindelse med dette tilbudet.

Det er gjennomført 102 omvisninger med 2 550 deltagere fra grunnskoler utenom Den kulturelle skolesekken. Totalt gjennomførte museet 296 omvisninger for grunnskolen med ca. 7 400 deltagere i 2015.

Andre omvisninger

Munchmuseet hadde 19 omvisninger for barnehager med ca. 285 deltagere, 55 omvisninger for videregående skoler med ca. 1 650 deltagere, 475 for andre grupper som for eksempel høyskoler, private grupper, voksenopplæring, firmaer, kunstforeninger m. fl. med ca. 9 500 deltagere. Det ble også gjennomført 66 omvisninger i forbindelse med Den kulturelle spaserstokken.

Museet hadde 201 offentlige omvisninger på søndager i tillegg til daglig omvisning på engelsk i juli og august. For Turist i egen by, Oslo kulturnatt, finissageuker og familie- og superhelger ble det satt opp et utvidet omvisningsprogram. Antall deltakere totalt på de offentlige omvisningene ca. 6 030.

Kuratoromvisninger

Munchmuseet hadde tre åpne kuratoromvisninger og tre kuratoromvisninger for medlemsklubben i løpet av 2015. På Stenersenmuseet ble det holdt to åpne kuratoromvisninger og to omvisninger for medlemmene.

Tyske omvisninger for gjester fra Color Line / Thon hotel

Det ble holdt 83 omvisninger på tysk fra mai til september for gjester gjennom Color Line og Thon Hotell. Munchmuseets frilansomviser Tonje Lieberg og guider fra Oslo Guidebureau holdt omvisningene. Gruppene besto av 2-15 pers.

BabySkrik

Det har vært holdt omvisninger for foreldre i permisjon med babyer den første onsdagen i måneden, bortsett fra i mai, juli og august. Totalt åtte *BabySkrik*-omvisninger i løpet av året med over 400 babyer. På grunn av stort oppmøte ble det satt opp to omvisere slik at det var mulig å dele inn i to grupper på omvisningen.

2. Verksteder

Museet hadde ulike typer verksteder for publikum. Både tilrettelagt for spesielle grupper eller åpne drop-in verksteder. I løpet av skoleåret har vi daglige tegneverksteder for elever på 7. trinn som en del av tilbudet *Kjenner du Munch?* i forbindelse med Den kulturelle skolesekken, og for seniorer i forbindelse med Den kulturelle spaserstokken. Den første lørdagen i måneden har det vært avholdt verksteder i forbindelse med *UngeSkrik* for barn mellom 7 og 10 år. Under Oslo kulturnatt i september ble det holdt drop-in grafikkverksted.

Munchmuseet arrangerte to dager med omvisning og *mixed media* verksted i vinterferieuka (18.2 og 19.2) for skoleelever på mellomtrinnet under utstillingen *Melgaard+Munch*. Den 21. til 22. mars ble det arrangert *mixed media* verksted for familier i forbindelse med familiehelg. Det ble også tilbudt ulike verksteder under de to andre familiehelgene i løpet av året (se nedenfor).

I hele juli og august var det åpent sommerkunstverksted i dokumentarsalen mellom kl. 12 og 15. Publikum kunne tegne selvportretter. Verkstedet var bemannet av unge verter som bisto de besøkende.

Den kulturelle spaserstokken

Munchmuseet fikk også i 2015 midler fra Kulturdepartementet, via Kulturetaten, til kulturtilbud for seniorer i Oslo. Deltakerne kunne enten velge mellom omvisning i utstillingen eller omvisning med tegneverksted med billedkunstner Trine Lindheim. Totalt ble det gjennomført 66 omvisninger og 2 tegneverksteder. Fem av omvisningene ble holdt på Stenersenmuseet.

Barnelørdager - UngeSkrik

Museet har arrangert barnelørdagene ”UngeSkrik” den første lørdagen i måneden fra kl. 12 til 14 med ca. 15-25 barn mellom 7 og 10 år pr. gang. Totalt har det i 2015 vært avholdt 10 UngeSkrik. Etter en omvisning i den aktuelle utstillingen fikk barna anledning til å jobbe med ulike kunstneriske teknikker knyttet til utstillingens tema i museets barneverksted.

3. Annen formidling

Ekely

For tredje året på rad har Munchs vinteratelier på Ekely har vært åpent for publikum i helgene fra 30.5 til 27.9.2015 mellom kl. 13 og 17. Totalt 36 dager à 4 timer. Totalt 1 600 personer besøkte Ekely i løpet av denne perioden. I tillegg ble det bestilt omvisninger for totalt 100 personer utenom åpningstiden.

Formidlingsseksjonen organiserte omviser/vert på Ekely som svarte på spørsmål fra publikum og holdt daglige omvisninger kl. 14. Prosjektkoordinator for Ekely har som tidligere vært konservator Petra Pettersen.

4. Digital formidling

Audioguides

Det ble produsert audioguide til to utstillinger i 2015: *Van Gogh+Munch* og *Vigeland+Munch*. Til *Van Gogh+Munch* ble audioguiden for første gang produsert på tysk. Innspilling ble foretatt eksternt. Til utstillingen *Vigeland+Munch* bidro formidlingsseksjonens ansatte med både tekstskriving, oversettelse og innspilling. Til utstillingen *Melgaard+Munch* ble iPodene brukt til et spesielt utvalgt soundtrack som publikum ble tilbudt gratis. I januar 2015 under utstillingen *Gjennom naturen* ble det leid ut 19 audioguides, Under *Van Gogh+Munch* (9.5-6.9) ble det lånt ut totalt 2 988 audioguides, mens det under *Vigeland+Munch* (3.10 og ut året) ble utleid 317. Totalt 3 324 audioguides ble leid ut i løpet av året. Audioguiden ble leid ut til kr. 45 pr. stk.

Informasjonsfilm og nytt filmprogram

En ny film ble produsert for visning i museets kinosal, på nettsidene, youtube og sosiale medier: «Edvard Munch – en introduksjon» (17 min.) i norsk og engelsk versjon. Manus og regi: Forskningsbibliotekar Lasse Jacobsen. Innleser norsk stemme: Lasse Jacobsen og engelsk stemme: Eirik Arff Gulseth Bøhn. Filmen ble satt sammen med andre filmer til et nytt filmprogram som vises daglig i Munchmuseets kinosal.

5. Andre arrangementer

Konsserter

Museet har videreført samarbeidet med Oslo Filharmonien, og i 2015 ble det gjennomført 8 kammerkonsserter. Gjennomsnittbesøk ved hver av konsertene var 150. I tillegg ble det arrangert ytterligere to konsserter ved museet.

The Waterfront Ideas

Debattserien *The Waterfront Ideas* ble lansert i 2015. *The Waterfront Ideas* er et samarbeid mellom Deloitte og Munchmuseet, og skal være en ikke-kommersiell debattarena, med enkeltarrangementer som avholdes hos Munchmuseet eller i Deloittehuset i Oslo. Det ble gjennomført to debatter ved Munchmuseet og to debatter i Deloittes lokaler i Bjørvika. Tema for debattene har vært følgende: *De tause toppsjefene*, *Den nye arbeidshverdagen*, *Ungdomsopprøret som forsvant* og *Rik og Ufordragelig*. Gjennomsnittbesøk til debattene har vært 100 stk. Alle debattene blir live-streamet.

Utstillingsåpninger

Munchmuseet har en rekke arrangement i forbindelse med åpning av nye utstillinger. Det er stor interesse rundt museets offisielle åpninger med nærmere 450 inviterte gjester som deltar. I tillegg har museet inngått et samarbeid med SMUG og Jäger (nattklubb) hvor det i forkant av den offisielle åpningen inviteres til en smug-åpning for et yngre publikum. Dette har vært en stor suksess med mellom 500 og 800 som er innom museet i løpet av kvelden. Smug-åpningen varer fram til kl. 23 og fortsetter deretter på Jäger.

Museet inviterer også sponsorer og samarbeidspartnere til en lukket visning i forkant av den offisielle åpningen.

Museet har et godt samarbeid med slottet og i 2015 har dronning Sonja og prinsesse Beatrix av Nederland åpnet *van Gogh + Munch* utstillingene.



Finissage

Munchmuseet introduserte *Finissage* som et fast element til hver utstilling hvor det i siste uke ved hver utstilling tilbys ulike aktiviteter og arrangement. I denne perioden har museet utvidet åpningstid til kl. 21 to av kveldene.

Artist talk

Den 15. februar ble det arrangert Artist Talk mellom kurator Lars Toft-Eriksen og kunstner Bjarne Melgaard i Munchmuseets festsal. Samtalen ble tatt opp og gjort tilgjengelig på museets nettside.

Foredrag og seminarer

Munchmuseet har arrangert tre seminarer i løpet av 2015 knyttet opp mot de tre utstillingene. 8. april debatt omkring *Melgaard+Munch: I skyggen av Munch*. Den 4. september seminaret *Van Gogh+Munch* og den 28. november seminaret *Vigeland+Munch*.

Superhelger og familiehelger

På Munchmuseet ble det gjennomført to Superhelger med langåpent, omvisninger med mer, og tre familiehelger med omvisninger og verksteder. Til familiehelgen 31.10-1.11 ble det arrangert Halloweenverksted med tre ulike aktiviteter: skjæring av gresskar, gipsmaskeverksted og klipp og lim verksted. Søndag 1.11 ble de to kunstnerne Anne Kristine Togstad og Nina Nordli hyret inn og holdt leireverksted for barn og familier.

Sanser i sentrum – Munch i sentrum – Samarbeid med Blindeforbundet

Torsdag 15. oktober hadde Norges Blindeforbund et arrangement i Festsalen på Munchmuseet. Arrangementet *Munch i Sentrum* var en del av festivalen *Sanser i sentrum*, og var et samarbeid mellom Munchmuseet og Blindeforbundet. Canon bidro med å produsere såkalte taktile relieffer, 2 ½-D print i 1:1, av tre malerier: *Fortvilelse*, *Løsrivelse* og *Melankoli*. Noen av bildene ble trykket i halv størrelse. Blinde og synshemmede kan ved å kjenne på relieffene mens de får synstolkning, få oppleve Munchs kunst på en helt unik måte. Relieffene ble hengende i Festsalen i en uke, og det planlegges en permanent plass for noen av relieffene i korridoren ned til kinosalen. Det kom et innslag på Dagsrevyen om arrangementet.

Turist i egen by

I forbindelse med *Turist i egen by* søndag 12.4 ble det holdt to offentlige omvisninger på norsk og to på engelsk. Munchmuseet hadde 2 071 besøkende til *Turist i egen by*.

Oslo kulturnatt

Under Oslo kulturnatt fredag 11.9 holdt museet åpent til kl. 22. Det ble arrangert bohemaften med to åpne omvisninger i miniutstillingen, quiz og jazz i kafeen. I tillegg var det familieomvisning og åpent grafikkverksted ved Marianne Karlsen.

Barnebursdag

To barn har feiret bursdag i museet med omvisning, selskap i barneverkstedet med kunstaktiviteter, omvisning, bursdagskroner, varm mat og kake.

Munch i barnehagen

Fredag 12. juni var det lansering av samarbeidprosjektet *Munch i barnehagen* mellom Munchmuseet og nettstedet Barnehageforum. Nettportalen tilbyr en hel *Munch*-pakke med fortellingen om *Munch*, utvalgte bilder, og forslag til hvordan barnehagepersonalet kan jobbe med ulike kunstneriske teknikker i barnehagen.

Edvard Munch videregående skole

Munchmuseets direktør og formidlingsleder deltok på åpningen av den nye Osloskolen Edvard Munch videregående skole 17.8. Skolen hadde sin introduksjonsdag i Munchmuseets festsal den 18. august. Flere grupper fra skolen fikk omvisning ved Munchmuseets museumslektorer i løpet av høsten.

Boklansering

I forbindelse med lansering av barneboka *En strålende dag* om *Munch* og *Van Gogh*, ble det arrangert en boklansering i Munchmuseets dokumentarsal søndag 10. mai. Forfatter og illustratør, samt representanter fra Munchmuseets formidlingsseksjon og Gyldendal var til stede. Det ble arrangert et eget tegneverksted for familier i forbindelse med lanseringen.

Eksterne konferanser

Formidlingsseksjonen ved seksjonsleder Hilde Ødegaard og museumslektor Julie Knoff Smith deltok på seminaret: *Creative Innovative Learning Programmes* på Victoria & Albert Museum i London mellom 13. og 17. juli 2015.

Avdeling for Utstilling og samling deltok på seminaret *Munch : Van Gogh* på Van Gogh Museum i Amsterdam 9.-10 november 2015. Hele formidlingsseksjonen deltok på Nasjonalmuseets formidlingsseminar 26.-27. november og på *Munch*-seminaret på Nasjonalmuseet. Museumslektor Tove Aadland Sørvåg deltok på seminaret *Touch me* i regi av Oslo Museum og Vigelandmuseet om formidling til blinde og synshemmede.

V. Konservering

Konserveringsavdelingen tar ansvar for å bevare museets samlinger på en forsvarlig måte ved å fokusere daglige aktiviteter til behandling av kunstverk gjennom museets utstillinger og utlånsprogram. I 2015 jobbet avdelingen med tre utstillinger i Munchmuseet, tre ved Stenersenmuseet i tillegg til seks internasjonale utlån. I det hele var konserveringsavdelingen ansvarlig for behandling av rundt 500 kunstverk fra egne samlinger og tilstandsrapportering av innlånte kunstverk til Munchmuseets utstillinger.

I tillegg til behandling av bilder til utstilling, har avdelingen også koordinert konservering av kunstverk i museets samlinger slik at de skal kunne flyttes til nytt museumsbygg i Bjørvika i 2020 uten at det oppstår skader. Konservering av kunstverk i Stenersenmuseet (for klargjøring til pakking, transport og lagring) involverer 576 malerier og 260 kunstverk på papir som vil bli ferdigstilt i februar 2016. Flytting av Munchmuseets samling til nytt museum i Bjørvika krever tilstandssjekk og konservering av 1 150 malerier, 33 000 kunstverk på papir (inkludert grafikk, tegninger, brev, fotografier, skissebøker og store formater), 21 skulpturer, 151 litostener, 350 trykkplater og ca. 200 gjenstander og originale møbler. Samlingen består av mange forskjellige typer objekter med forskjellige behandlingsbehov og pakke- og transportløsninger. P.t. er ca. 600 malerier og 16 000 kunstverk på papir konserveringsbehandlet for flytting.

Konserveringsavdelingen består av 13 spesialister. I september 2015 ble Pedro Gaspar ansatt som ny Direktør for konservering. Pedro er Phd i konservering og har sin erfaring fra Portugal og Storbritannia.

Videreutvikling av kompetanse i konserveringsavdelingen er prioritert i Munchmuseet, og i 2015 har de ansatte deltatt i følgende kurs og konferanser:

- Conservation and Exhibition Planning: Material Testing for Design, Display, and Packing. National Portrait Gallery & Smithsonian American Art Museum, Washington DC.
- Analytical survey of paint alteration in paintings by Norwegian artist Edvard Munch (1863-1944), TECHNART 2015
- Pollution Induced crystal formation on Edvard Munch's Aula Sketches at the American Institute of Conservation Annual Meeting, Miami.
- EXPONANTEC 2015, Köln.
- IADA XIIIth Congress. Berlin.
- Munch Modernism and Modernity Conference 2015, Nasjonalmuseet, Oslo.
- Artists' Materials: Painter's Atelier in the 19th and 20th Centuries, FUHTURAMA.
- HMS-Kurs i kjemikaliehåndtering, NIKU, Oslo
- Appearance and reality: Examining colour change in paintings, ICON Paintings Group, London
- Modular Cleaning Programme, 20/21 Conservação e Restauro, Porto
- Examining cross-sections of paint layers, International Academic Projects, London
- Liftkurs, Trygg kurs, Oslo
- HVO kurs, Trygg kurs, Oslo
- Fagseminar HMS, Oslo kommune
- Oppdatering om GC og IR-detektor med Melina Visur fra Nerliens Meszansky, Munch Museum, Oslo

- VWR seminar, lagring av farlige kjemikalier i skap, Oslo
- Conservation of Tracing Paper Workshop. Tate Britain, London
- Pakking av museumgjenstander, København

Avdelingen har en viktig rolle når det gjelder å trene opp studenter og unge fagfolk, som kan søke praksisplasser i museet. I 2015 ønsket avdelingen velkommen Emma Trimmell, som hadde et 3-måneders internship. Hun var student fra Göteborgs Universitet og jobbet sammen med malerikonservatorer. Hun utviklet både praktiske ferdigheter og deltok i de bredere etiske og praktiske diskusjoner i avdelingen. Dette var en unik mulighet for en ung profesjonell til å starte en karriere i en travel og spennende museums miljø.

VI. Publikasjoner

a) Kataloger: Museet har i 2015 Publisert, produsert og/eller bidratt til følgende kataloger:

Melgaard+Munch, utstillingskatalog Munchmuseet (på engelsk), Lars Toft Eriksen var redaktør for katalogen, som inneholdt tekstbidrag av professor i kunsthistorie ved Univ. of Manchester, David Lomas (*Sick Art*), Ph.D. i kunsthistorie Øystein Sjøstad (*Phallosophy: Draft for an Art Theory Based on Munch and Melgaard*) og professor i kunsthistorie ved Wellesley College Patricia G. Berman (*Melgaard, Munch, and Scriptophilia*) - foruten ham selv (se under).

Van Gogh+Munch, utstillingskatalog Munchmuseet (både på norsk og engelsk). Redaktører var Maite van Dijk, Magne Bruteig, Leo Jansen. Foruten de tre redaktørene inneholdt den tekster av prof. emeritus ved Chicago University Reinhold Heller, uavhengig skribent og kurator Jill Lloyd og tidl. museumsdirektør og kunsthistoriker Uwe M. Schneid.

Vigeland+Munch. Bak mytene, utstillingskatalog Munchmuseet (på norsk og engelsk). Trine Otte Bak Nielsen var redaktør for katalogen som foruten henne selv inneholdt tekster av konservator Petra Pettersen og konservator Erika Gohde Sandbakken ved museet, og dernest Ph.D Per Faxneld (*Esoterisme i moderniteten*), konservator ved Vigelandmuseet Guri Skuggen («Tidsbilder»), dir. ved Vigelandmuseet Jarle Strømmodden (*En liten historie om to store menn*), samt Stanislaw Przybyszewski.

Guttorm Guttormsgaard. Kjent Ukjent. Utstillingskatalog Stenersenmuseet (på norsk). Jon-Ove Steihaug var redaktør og katalogen inneholdt foruten ham selv tekster av Espen Sjøbye (*En mann fra alle steder*), prof. ved UCLA Johanna Drucker (*Arkiviske resonnanser – Om Guttormsgaards bøker*), kunsthistoriker Lars Finborud (*Erfaring og drømmetydning – Guttorm Guttormsgaards offentlige utsmykninger*, samt Ellef Prestsæter (*Om Guttormsgaards arkiv*).

I smeltedigelen – Den tidlige Weidemann. Publikasjon gitt ut til utstilling med sammen navn, med tekst av utstillingskurator Hans Arentz.

I 2015 ansatte Munchmuseet for første gang en publikasjonsansvarlig. Formålet er å bedre distribusjonen av trykt kunnskapsmateriell, samt profesjonalisere museets arbeid både mot eksterne samarbeidspartnere som forlag og distributører, og de interne prosesser knyttet til utvikling av kunnskapsmateriell.

b) Artikler og foredrag ved museets ansatte

Hans Arentz:

I smeltingen – Den tidlige Weidemann, i publikasjon med samme navn.

Kari Brandtzæg:

The impact of Edvard Munch on Norwegian Avant-garde Art after WW I. Key note lecture på konferansen *The Nordic Avant-gardes in the European Context of the early 20th Century* – Sapienzo, University of Rome, October 22 – 24, 2015.

Kari Brandtzæg:

Art and Protest in Putin's Russia, bokomtale i *Nordisk Østforum – Tidsskrift for politikk, samfunn og kultur i Øst-Europa og Eurasia*, Universitetsforlaget vol. 29, nr. 4. 2015, s. 419 – 422.

Magne Bruteig:

Van Gogh+Munch. En innføring, sammen med Maite van Dijk og Leo Jansen i *Van Gogh+Munch* (s.10-32)

Magne Bruteig:

Hjemlandets jord: De tidlige år, *Van Gogh+Munch* (s. 82-100)

Magne Bruteig:

Såmannen og sommerfuglen: Om Van Goghs og Munchs tegninger og akvareller, *Van Gogh+Munch* (s. 170-188)

Hilde Bøe:

[bokselskap.no](#) – *the Norwegian solution*. Innlegg på seminaret *Toward a new social contract between publishers and editors* ved Maison de Science de l'Homme – Alpes, Grenoble, Frankrike 26. januar 2015.

Hilde Bøe:

Edvard Munchs tekster. Arkiv versus utgave. Innlegg ved seminaret "Digitale kildeutgivelser" på Nasjonalbiblioteket 6. mai 2015.

Lars Toft Eriksen:

A Few Thoughts on a Rubber Hose og *The Art of Penetrating the Negative. An Interview with Bjarne Melgaard*, begge i katalogen *Melgaard+Munch*.

Ute Kuhlemann Falck:

Idea and Reality: Edward Munch and the Woodcut Technique, i Diana Dethloff, Caroline Elam, Tessa Murdoch and Kim Sloan (eds), *Essays in Honour of David Bindman*, London (University College London Press), 2015 (pp.239-247).

Ute Kuhlemann Falck:

The multi-surface of printmaking, foredrag holdt på konferansen "Revisiting the Surface", Nasjonalmuseet Oslo, 13. november 2015.

Trine Otte Bak Nielsen:

Vigeland+Munch. Bak mytene, i katalogen *Vigeland+Munch* (s. 22-56)

Petra Pettersen:

Betraktninger over to Livsfriser, i katalogen *Vigeland+Munch* (s. 120-134)

Petra Pettersen:

Edvard Munch: composing monumental drafts and paintings, i *Public paintings by Edvard Munch and his contemporaries*, ed. Tine Frøysaker et al, UiO/Archetype Publications 2015

Petra Pettersen:

Alma Maters mange ansikter, foredrag på Galleri Würth, Gjelleråsen, 12.10.2015

Petra Pettersen:

Edvard Munchs liv og virke, foredrag på kulturhuset, Blatno kommune, Chomutov, Tsjekkia

Jon-Ove Steihaug:

I begynnelsen var streken, i katalogen *Guttorm Guttormsgaard. Kjent Ukjent*

Natalie Hope O'Donnell:

A Thousand Years of New Art: Henie Onstad Kunstsenter in the 1970s, i Wolfgang Brückle, Pierre Alain Mariaux og Daniela Mondini (red.), *Musealisierung mittelalterlicher Kunst Anlässe, Ansätze, Ansprache* (Deutsche Kunstverlag, 2015), bokkapittel, august.

Natalie Hope O'Donnell:

Sverre Fehns utstillingsarkitektur på Henie-Onstad Kunstenter, AHO, foredrag for MA studenter, Oslo, 31. august.

Natalie Hope O'Donnell:

Munchmuseet on the Move, Curator's Talk, Washington Project for the Arts, foredrag, Washington, 10. september.

Natalie Hope O'Donnell:

Interview with Natalie Hope O'Donnell, the Munch Museum, Oslo, Yale University Radio, radio intervju, New York, 3. oktober.

Natalie Hope O'Donnell:

Munchmuseet i bevegelse, Munchmuseet, foredrag for KHiBs kuratorstudenter, 16. oktober.

Natalie Hope O'Donnell:

Munchmuseet on the Move, Eugene Lang College, The New School of Liberal Arts, foredrag for kuratorstudenter, New York, 30. oktober.

Natalie Hope O'Donnell:

Munchmuseet on the Move, Curator's Perspective, Independent Curators International (ICI), International Study and Curatorial Program (ISCP), foredrag, New York, 4. november.

Natalie Hope O'Donnell:

Art and feminism, film and performance with artist Sara Eliassen and curator Natalie Hope O'Donnell, Det norsk generalkonsulatet, New York, 11. november.

Natalie Hope O'Donnell:

Munchmuseet i bevegelse, avslutning Stenersenmuseet, foredrag, Oslo, 26. november.

Natalie Hope O'Donnell:

3. desember – Natalie Hope O'Donnell, Kunstkritikks julekalender, 3. desember.

Natalie Hope O'Donnell:

Det Politiske Rommet – intervju med Natalie Hope O'Donnell, Billedkunst 7/2015, desember.

Lina Flogstad, og Mie Mustad:

Flytting av Munchmuseets maleri- og skulptursamling til nytt museumsbygg i Bjørvika - konservering for flytting. Norske Konserver 1, 2015. s. 31-32

Lise Chantrier Aasen, Linn Kristin Solheim og Eva Storevik Tveit:

Munch Unstretched- 50 ways to hang your painting. Edvard Munch and his contemporaries: Change and Conservation Challenges, Archetype Publications, London (2015).

Erika Sandbakken:

Pollution Induced? Crystal formation on Edvard Munch's Aula sketches. AIC annual meeting 2015, Miami.

Erika Sandbakken:

An analytical survey of paint in poor condition in Munch's first monumental sketch for the Researchers. Archetype Publications, London (2015).

Erika Sandbakken:

Billedhuggeren Edvard Munch. 'Ukjente verker' – men er det allikevel noen som kjenner forhistorien. Katalog for Vigeland + Munch utstillingen.

Erika Sandbakken:

Analytical survey of paint alteration in paintings by Norwegian artist Edvard Munch (1863-1944). TECHNART 2015 proceedings.

Terje Syversen og Jin Strand Ferrer:

Investigating surface phenomena in paint and paintings by Edvard Munch (1863-1944). ICON proceedings, London (2015).

Biljana Topolova-Casadiago:

Novel application of liquid chromatography/mass spectrometry for the characterization of drying oils in art: elucidation on the composition of original paint materials used by Edvard Munch (1863-1944). Elsevier, Chemica Analytica (2015).

Terje Syversen:

Removing non-original adhesive from Munch's paintings: a preliminary report. Public Paintings by Edvard Munch and his contemporaries. Change and Conservation Challenges, Archetype Publishing, London 2015.

Erika Sandbakken, Eva Tveit:

Chemical investigation of paint media in Edvard Munch's monumental Aula sketches. Public paintings by Edvard Munch and his contemporaries- Change and conservation challenges. Archetype Publishing, London 2015.

VII. Immaterielle rettigheter

Opphavsretten til Edvard Munchs verk falt i det fri 1.1.2015, men Munchmuseet hadde likevel i 2015 en inntekt på 1,1 mill. av lisensiering av opphavsretten fra bruk før 2015. At verkene er falt i det fri betyr at alle nå fritt kan anvende motivene til Edvard Munch til ulike formål uten å betale for rettighetene. Kunstnerens moralske rettigheter er fortsatt beskyttet av åndsverksloven. Fotografier Munchmuseet har tatt av verkene er fortsatt Munchmuseets eiendom og beskyttes i 50 år etter at de er tatt. Vi har ikke sett noen økning i interessen for å bruke Edvard Munchs kunst i nye produkter i forbindelse med at verkene er falt i det fri.

Varemerkeregistrering gir positiv beskyttelse ved at man får enerett til bruk av varemerket og mulighet for utleie av bruksrett. Registrering gir negativ beskyttelse ved å stoppe sammenlignbare varemerke for samme type varer, eller bruk som skader det etablerte varemerke. Et varemerke registreres for et motiv i en produktklasse i et geografisk område for 10 år av gangen og må tas i bruk innen 5 år.

Munchmuseet legger til grunn at det ikke er mulig å registrere alle potensielle kombinasjoner av motiver, områder og vareklasser. Av den grunn registreres varemerker i land som er

naturlige markeder for museets produkter og i land der slike typisk produseres. Da varemerkene må tas i bruk innen fem år fra registrering vil antall motiver begrenses.

Advokatfirmaet Grette startet i 2012 prosessen med registreringen av EDVARD MUNCH (ord), EDVARD MUNCH (signatur), SKRIK (ord), SKRIK (figur), MADONNA (figur) og VAMPYR (figur) i de 6 vareklassene 9, 16, 18, 21, 25 og 28 i Norge, EU, USA og Kina.

Ved utgangen av 2015 er EDVARD MUNCH (ord), EDVARD MUNCH (signatur) og SKRIK (ord) registrert i Norge og EU. SKRIK (figur), MADONNA (figur) og VAMPYR (figur) er registrert i EU og vi venter fortsatt på avgjørelse i Patentstyret for Norge.

VIII. Kommunikasjon og markedsføring

Presse og media

Det har vært en stor interesse fra media nasjonalt og internasjonalt gjennom hele året. Edvard Munch og Munchmuseet er omtalt 12 500 ganger i nasjonale og internasjonale medier. Museet tok i mot 150 journalister til omvisning på museets ulike utstillinger.

Priser

Munchmuseet mottok eller ble nominert til følgende priser i 2015:

- Nominert til Natt og Dag Årets Kunst med Melgaard+Munch og Guttorm Guttormsgaard sammen med Kjersti Vetterstad, Quest in Paradise/UKS. Vinner avgjøres i februar.
- Nominert til Årets museum av Museumsforbundet sammen med Nordnorske kunstmuseum og Nynorsk kultursentrum der Nynorsk kultursentrum ble kåret til årets museum
- Nominert og vinner av Grafisk design: Omgivelses design i regi av Grafill

Nettsted

Munchmuseet lanserte nye nettsider i januar 2015. Målsettingen med nettsidene er å gi besøkende og publikum relevant informasjon om hva som skjer ved museet. Nettsidene har hatt en vekst i besøk på 80 prosent sammenlignet med fjoråret. De nye nettsidene er oversatt til engelsk i tillegg til at de viktigste sidene også oversettes til tysk. Viktig kanal for info om et besøk til museet.

Sosiale medier

Sosiale medier har vært viktig del av markeds- og kommunikasjonsstrategien for Munchmuseet. Museet har prioritert tilstedeværelse på Facebook, Twitter, Instagram og YouTube.

Munchmuseets profiler i sosiale medier har hatt en stor økning (Edvard Munch, Munchmuseet og Stenersenmuseet). Det er særlig den internasjonale Edvard Munch-profilen som har en økning på 12 prosent og har nå 267 000 følgere noe som viser den enorme interessen for Munch internasjonalt. Munchmuseets profil har hatt en vekst på 15 prosent med 65 137 følgere ved utgangen av året.

På Twitter har The Munch Museum 6 900 følgere. Instagram-kontoen følges nå av 5 006 - en solid økning fra 1 288 følgere ved inngang av året. #Edvard Munch ble benyttet i stor grad

– hele 31 160 ganger - noe viser at det er et stort engasjement for Edvard Munch nasjonalt og internasjonalt. #Munchmuseet og #Munch Museum er nevnt 2 500 ganger i 2015.

Medlemsklubb

Medlemsklubben er et tilbud til de som er interessert i Edvard Munchs kunst, og som ønsker å få et tettere forhold til museets utstillinger og aktiviteter. Medlemsklubben har ved utgangen av året 600 medlemmer.

Edvard Munch Art Award

Med etableringen av The Edvard Munch Art Award ønsker Munchmuseet å markere Edvard Munchs historiske betydning og vedvarende relevans for kunstnere så vel som for kulturlivet generelt. I tråd med hans internasjonale plassering i kunsthistorien og hans påvirkning på senere generasjoner av kunstnere, skal utmerkelsen bidra til å fremme utviklingen av særskilte talent innen billedkunstfeltet. Utmerkelsen skal, med Edvard Munchs navn, også bidra til å markere Norge som en sterk og relevant aktør på den internasjonale arenaen for samtidskunst.

Utmerkelsen omfatter en pris på kr. 500 000 samt en utstilling/kunstprosjekt på Munchmuseet og et evt. opphold på Ekely i Oslo.

Juryen er internasjonalt sammensatt og består av Alfred Pacquement (juryleder), Carolyn Christov-Bakargiev, Robert Storr, Hou Hanru, and Solveig Øvstebø. Prisen ble første gang utdelt i 2015, og gikk til den franske kunstneren Camille Henrot.

Camille Henrot (f. 1978) bor og arbeider i New York. Hun har en lang rekke utstillinger bak seg bak seg, blant annet separatutstillinger på New Museum i New York (2014), Schinkel Pavilion (Berlin) og Jeu de Paume (Paris). Hun markerte seg sterkt under Venezia-biennalen 2013 med verket *Grosse Fatigue*, som hun vant Sølvløven for.

Camille Henrot har gjennom en rekke prosjekter og utstillinger av høy kvalitet og spennvidde vist at hun er en talentfull og original kunstner. Camille Henrot tar i bruk et bredt utvalg av kunstneriske medier, inkludert tradisjonelle kunstneriske teknikker samt ny teknologi. Hennes kunstneriske praksis er særlig betydningsfull og relevant i forhold til vår tids spørsmål omkring viten, hvor kunnskap og informasjon kontinuerlig kopieres og spres gjennom moderne teknologi.

Sponsorer og samarbeidspartnere

Munchmuseet har solide samarbeidspartnere og sponsorer, Idemitsu, Canica, Color Line, Thon, Bergesenstiftelsen og Samsung. Statoil gikk inn som ny partner og sponsor av *The Edvard Munch Art Award*.

Museumsbutikk

Museet styrket satsingen på butikk i 2015. Butikken har hatt et økt fokus på produktutvikling og service. I tillegg gjennomgikk butikken en enkel oppgradering for å bedre vareplasseringer. Butikken ble også styrket med et ekstra kasse for betaling. Det har vært gjennomført kampanjer og handledager for medlemmer. Økning i inntekter skyldes i hovedsak et høyere besøk samt at en større andel av de besøkende kjøper med seg produkter i butikken.



Kafe

Avtalen med Karina Castberg og Kafe Edvard Munch utløp i mai 2015. Etter en gjennomgang av aktuelle aktører inngikk museet en avtale med Stockfleths kaffe og te. I forbindelse med skifte av framleietaker ble lokalene oppgardert i samarbeid med nye drivere. Kafeen har en god utvikling i besøket, og vi opplever i økende grad at flere og flere av folk som bor i nærområdet benytter seg av kafeens tilbud.



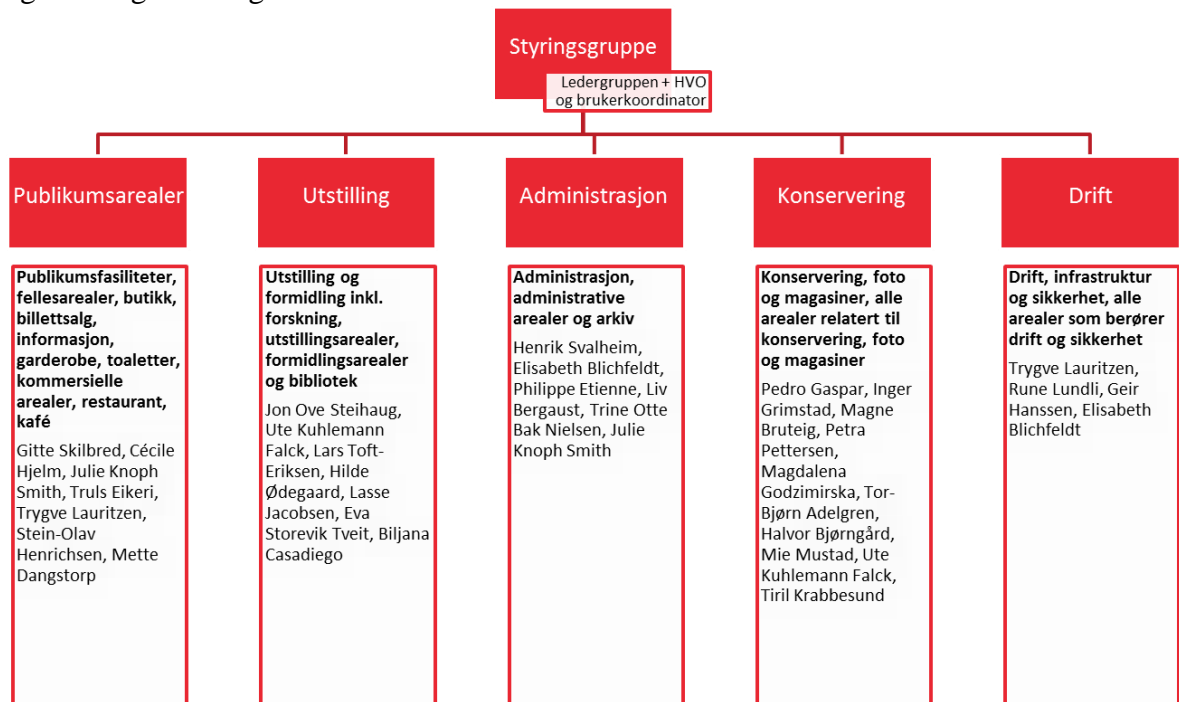
IX. Nytt Munchmuseum

Den 22.10.2014 vedtok bystyret bygging av nytt Munchmuseum i Bjørvika og den 12.11.2014 vedtok bystyret reguleringsplan for Munchområdet i Bjørvika.

Byggingen av det nye Munchmuseet startet opp i oktober 2015 og planen er nå at innflytting i nytt museum kan starte i desember 2019. Første fase av flyttingen begynte allerede i august 2015 med klargjøring for flytting fra Stenersenmuseet i Vika, som skal være fraflyttet i april 2016.

I planleggingsprosessen for bygging av nytt museum har Munchmuseet deltatt som operativ bestiller og gitt føringer for hvilke prioriteringer som bør gjøres i det nye Museet. Organisasjonen er svært fornøyd med det museet som nå bygges. Underveis i utarbeidelsen av forprosjektet og videre i detaljprosjektet har både ÅF Advansias prosjektorganisasjon og Herreros' arkitekter vært lydhøre for museets behov og foreslått gode løsninger i prosjektet.

Bruker har hatt god medvirkning fra utforming av rom- og funksjonsprogram til forprosjekt og detaljprosjekt. Fra 2011 har brukervedvirkningen vært organisert i et eget prosjekt med følgende organisering:



Det har vært viktig å ha arbeidsgrupper ledet av medlemmer av museets ledergruppe. På denne måten har det vært mulig å sikre at ledelsen til enhver tid vet hvilke planer som foreligger om utforming av nytt museum og hvordan dette eventuelt påvirker behovet for tilpasninger i virksomheten. Hovedverneombud har også deltatt i styringsgruppen for å delta i oppfølgingen av arbeidsmiljøet i det nye museet. Vernetjenesten har vært involvert i alle prosesser. Styringsgruppen har hatt møte ca. hver annen uke for å avstemme status på arbeidet med nytt museum og å ta beslutninger dersom det har vært nødvendig.

Prosjektledelsen har hatt jevnlig møter, ca. hver annen uke, med ÅF Advansia for å sikre at aktuelle spørsmål tas opp med bruker.

Ved noen anledninger har alle ansatte ved Munchmuseet blitt invitert til komplett gjennomgang av det nye huset for å sikre innspill og god forankring. AMU har også behandlet enkelte saker som toalettløsning for ansatte og utforming av kontorlandskap før den komplette gjennomgangen av huset i AMU i januar 2016.

3. SAMMENLIGNING AV BUDSJETT OG REGNSKAP

3.1 Driftsregnskap

Driftsregnskap for kap. 504 Munchmuseet

Artsgrupper	I Regnskap 2015	II Dok. 3 2015*	III Regulert bud. 2015	IV Regnskap 2014	V Avvik 2015 (III-I)
000-099 Lønn og sosiale utgifter	56 004	62 010	62 748	50 824	6 744
100-299 Kjøp av varer og tjenester som inngår i komm.tj.produksjon	58 515	28 524	74 579	40 231	16 064
300-399 Kjøp av tjenester som erstatter komm.tj.produksjon	9 879	20 011	9 948	9 795	69
400-499 Overføringsutgifter	103			26	(103)
500-599 Finansutgifter og finanstransaksjoner	18 785				(18 785)
Sum driftsutgifter	143 286	110 545	147 275	100 875	3 989
600-699 Salgsinntekter	(47 095)	(19 333)	(27 020)	(26 073)	20 075
700-799 Overføringsinntekter med krav til motytelse	(8 085)	(1 062)	(2 707)	(3 659)	5 378
800-899 Overtøringssinntekter uten krav til motytelse	(200)	(5 000)		(20)	200
900-999 Finansinntekter og finanstransaksjoner				(485)	-
Sum driftsinntekter	(55 380)	(25 395)	(29 727)	(30 237)	25 653
Kapitlets nettoresultat	87 906	85 150	117 548	70 638	29 642

* Bystyret vedtar kun sum driftsutgifter, sum driftsinntekter og nettoresultat pr. kapittel, jf. Dok 3.

Nettoresultat ble i 2015 for Munchmuseet 87,9 mill., 29,6 mill. lavere enn regulert budsjett. Det er ubrukte øremerkede midler på 26,0 mill. som vil overføres til 2016. Etter avsetning til bundet overførbart driftsfond har Munchmuseet et mindreforbruk på 3,6 mill.

I Bystyresak nr. 189-15 ble følgende vedtatt: *Munchmuseet gis anledning til å avsette sponsormidler og andre eksterne økonomiske bidrag og overskudd fra utstillinger til fremtidig forsknings- og formidlingsaktiviteter m.v. til et bundet overførbart driftsfond, som disponeres av etaten.* I 2015 har museet avsatt 18,8 mill. til et slikt driftsfond. Disse midlene kommer fra følgende tre inntekstposter:

- 10 mill. i overskudd fra billetter og salg i museumsbutikken.
- 4,4 mill. i sluttoppgjør fra Nasjonalmuseet i forbindelse med samarbeidet om Edvard Munchs 150-års jubileum i 2013.
- 4,4 mill. i overskudd fra utlån fra samlingen.

I tillegg til disse inntektene mottok Munchmuseet 10,3 mill. fra Bergesenstiftelsen, Idemitsu, Canica, Statoil og Kulturdepartementets gaveforsterkningsordning.

Det store besøket til utstillingene i 2015 ga høye inntekter. Inntektene fra billettsalg ble 15,9 mill. og salget i museumsbutikken ble 8,5 mill.

De totale lønnskostnadene ble i 2015 6,7 mill. lavere enn budsjettet, noe som hovedsakelig skyldes at øremerkede prosjekter som vil gjennomføres i 2016 og 2017 er budsjettet i 2015.

Opphavsrettsinntekter og salg av foto har gitt en inntekt på 1,1 mill. som er langt over forventningen da opphavsretten falt i det fri 1.1.2015. Disse inntektene gikk imidlertid ned utover året og vil være svært lave i 2016. Dette kommer av at det er et etterslep på inntektene Munchmuseet får fra BONO og inntektene stammer derfor også fra bruk av rettigheter i 2014.

3.2 Investeringsregnskap

Etaten har ikke investeringsregnskap.

3.3 Investeringsregnskap på prosjektnivå

Investeringsregnskap på prosjektnivå

Investeringsprosjekter for kap. 504 Munchmuseet

I	II	III	IV	V	VI	VII	VIII	IX	X
Prosjektnavn	Prosjekt-nummer	Arts-gruppe	Bystyre-vedtatt ferdig (kv/år)	Faktisk/forventet ferdig (kv/år)	Dok 3 2015	Regulert budsjett 2015 (inkl. y.disp- fra 2014)	Regnskap 2015	Avvik (VII-VIII)	Kommentarer/årsak til avvik
Erverv av kunst	11306001	2040				595 000		595 000	I byrådssak 1113/13 «Budsjettjusteringssak – bytteavtaler vedrørende kunster av Edvard Munch» ble det byttet bort kunst til en verdi av 3 650 000 kr og museet mottok kunst til en verdi av 1 850 000 kr. Restbeløpet skulle så stå til disposisjon for museets innkjøp av kunst. Regulert budsjett tok høyde for innkjøp gjort i 2014, men disse innkjøpene ble kostnadsført i driftsregnskapet da denne budsjett-disponeringen kom etter at regnskapet var avsluttet. I 2015 er det kjøpt inn kunst for 63 119 kr og dette er ført på øremerket prosjekt.
Sum kap. 504					-	595 000	-	595 000	

* Budsjett- og regnskapstall skal kun være sum finansieringsbehov, dvs. sum artsgruppene 000-599

Museet mottok i 2013 1,8 mill. i betaling som mellomlegg i forbindelse med en bytteavtale der *To mennesker* og *De ensomme*, i vår samling ble byttet mot tre verk av Munch i privat eie: *Fortvilelse*, *Badende kvinne* og *Gunnar Heiberg*. I bystyrets vedtak heter det at inntektene fra salget avsettes og anvendes til å erverve objekter som styrker samlingen.

Munchmuseet gjorde i 2014 enkelte mindre innkjøp til samlingen som ble kostnadsført i driftsregnskapet da det ikke var fattet budsjettvedtak slik at midlene som ble avsatt fra byttet kunne benyttes. I 2015 har Munchmuseet kun kjøpt en radering, *Jan Kotera*, som vi ikke hadde i vår samling. Denne kostnaden er ført på prosjekt for øremerkede midler slik at de avsatte midlene fra byttet kan benyttes til å finansiere dette etter at det er lagt frem en sak for Byrådet.

3.4 Noter i regnskapet

Note 11 Særskilte øremerkede midler

1. Bruk og overføring av særskilt øremerkede midler fra 2015 til 2016

Kapittelnummer	Kapitlets navn	Prosjektnummer	Prosjektets navn	Gruppe 1 eller 2 1)	Grunnlag for øremerking	Regulert budsjett	Regnskap	Avvik	Merknad
504	Munchmuseet	25040002	Immaterielle rettigheter	2	BYR	1 403 000	22 810	1 380 190	
504	Munchmuseet	25040004	Rehabilitering av Stenersenmuseet	2	BYR	14 000 000	0	14 000 000	
504	Munchmuseet	35021410	Kunstporten	1	Private	85 000	85 000	0	Avsluttet
504	Munchmuseet	35029053	Ekely	1	Private	52 000	52 000	0	Avsluttet
504	Munchmuseet	35040030	Kultursamarbeid India	1	Utenriksdept.	20 000	20 000	0	Avsluttet
504	Munchmuseet	35040010	Verkskatalog og Digitalisering	1	Private	3 999 999	-2 423 326	6 423 325	
504	Munchmuseet	35040020	Munch van Gogh 2015	1	Private	6 855 000	5 342 921	1 512 079	
504	Munchmuseet	35040060	Munchs tekster	1	Private	1 000 000	760 504	239 496	
504	Munchmuseet	35040040	MEDLEMSPROGRAM	1	Private		-1 240 688	1 240 688	
504	Munchmuseet	35040050	INTERNASJONALT SAMARBEID	1	Private		-1 240 688	1 240 688	
504	Munchmuseet	35040000	Innkjøpsmidler kunst	1	BYR		63 119	-63 119	
504	Munchmuseet	35040070	EDVARD MUNCH ART AWARD	1	Private		-54 700	54 700	
			SUM			27 414 999	1 386 953	26 028 046	

Advokatfirmaet Grette startet i 2012 prosessen med registreringen av EDVARD MUNCH (ord), EDVARD MUNCH (signatur), SKRIK (ord), SKRIK (figur), MADONNA (figur) og VAMPYR (figur) i de 6 vareklassene 9, 16, 18, 21, 25 og 28 i Norge, EU, USA og Kina. Det har i 2015 vært relativt lite aktivitet på dette prosjektet da søknadene ble sendt i 2013 og vi fortsatt venter på avgjørelse i Patentstyre for Norge på enkelte av dem. I 2015 har opphavsretten til Munchs verk falt i det fri i alle relevante land, med unntak av Spania der opphavsretten varer i 80 år.

I budsjettet for 2014 ble det satt av 14 mill. til rehabilitering av Stenersenmuseet. Munchmuseet benyttet ikke midlene til rehabilitering av eksisterende lokaler, men vil isteden anvende midlene til å videreføre Stenersenmuseets posisjon i Oslos kunstliv på en måte som kan trekke oppmerksomheten til Bjørvika og det nye Munchmuseet. Det er i 2016 og i perioden frem mot åpning av nytt museum i Bjørvika planlagt en rekke aktiviteter samt utstilling av Stenersensamlingene i Kunsthall Oslo under prosjektnavnet *Munchmuseet i bevegelse*.

Prosjektet *Kunstporten* gjelder en felles kunstapplikasjon som nå utvikles i felleskap med 5 andre museer. Det er mottatt 300 000 kr fra Sparebankstiftelsen og de ubrukte midlene er overført fellesprosjektet.

Munchmuseet driver formidling i tre sommermånedene i Munchs atelier på Ekely og har foreløpig inngått en treårig leieavtale med Stiftelsen Ekely. De gjenstående øremerkede midlene ble brukt opp i 2015. Virksomheten på Ekely vil opprettholdes uten øremerkede midler.

Munchmuseet har i 2015 kjøpt en radering, *Jan Kotera*, som museet ikke hadde i samlingen. Denne kostnaden er ført på prosjekt for øremerkede midler da midler mottatt i forbindelse med en byttesak i 2013 ikke kan benyttes uten Byrådsvedtak.

Museet inngikk en sponsoravtale med Bergesen Allmenntilgjengelig stiftelse i 2013 som gjør det mulig å virkeliggjøre en verkskatalog over Edvard Munchs tegninger samt å gjøre fotografier tilgjengelig på nett. Avtalen har en ramme på 12 mill. og strekker seg over 3 år. I 2015 ble det mottatt 4 mill. fra Bergesenstiftelsen og 1 mill. i gaveforsterkning fra Kulturdepartementet knyttet til dette.

For å sikre gjennomføringen av utstillingen *van Gogh+Munch* ble sponsorinntekter fra Idemitsu (2 mill.), inntekter fra utlån til Seoul Arts Centre, Didrichsen kunstmuseum og diverse andre utlån øremerket til denne utstillingen i 2014. I 2015 har vi mottatt ytterligere 2 mill. fra Idemitsu til denne utstillingen. Foreløpig har kostnadene til utstillingen vært 7,3 mill., og det gjenstår 1,5 mill. i ubrukede øremerkede midler. Da dette har vært et samarbeidsprosjekt med van Gogh-museet i Amsterdam, vil endelig oppgjør mellom museene finne sted våren 2016 da alle verkene er levert tilbake til sine eiere.

I 2014 inngikk museet en samarbeidsavtale med kulturdepartementet i India. Kostnadene til å gjennomføre denne avtalen var forutsatt dekket eksternt. I 2014 mottok museet midler fra den norske ambassaden i Delhi til dekning av en reise som ble gjort i januar 2015. Midlene er nå anvendt i sin helhet.

Munchmuseet har i 2015 mottatt i henhold til avtale 2 mill. fra Canica AS til oppstart og utvikling av Munchmuseets medlemsklubb (1 mill.), og Munchmuseets internasjonale satsing (1 mill.). Vi har også mottatt 481 375 i gaveforsterkning fra Kulturdepartementet knyttet til avtalen med Canica.

I Munch-samlingen finnes det et stort og ganske ukjent tekstmateriale. Gjennom tilskudd fra Norsk kulturråd og Fritt Ord er nå fase tre, digitalisering av inngående korrespondanse i avslutningsfasen. Tilskuddet fra Fritt Ord på 1 mill. ble mottatt i september 2014 og 200 000 ble mottatt fra Norsk Kulturråd i desember 2015. Med de midlene som er mottatt vil ikke hele tekstmaterialet kunne ferdigstilles, men dette arbeidet vil fortsettes av egne ansatte etter at prosjektet er avsluttet i 2016.

På Edvard Munchs fødselsdag, 12. desember 2015, ble for første gang *Edvard Munch Art Award* utdelt. Prisen eies, styres og administreres av Munchmuseet. Munchmuseets direktør oppnevner prisens jury. Juryen er internasjonalt sammensatt og består av fem meget høyt anerkjente aktører med tung kompetanse på samtidskunst. Prisen i 2015 gikk til den franske kunstneren Camille Henrot. Prisen er finansiert av tilskudd fra Statoil og Utenriksdepartementet.



Camille Henrot

4. SÆRSKILT RAPPORTERING

4.1 Tiltak for å forbedre service overfor brukerne

Munchmuseet har som mål å gi besøkende en god opplevelse og mange av tiltakene som er beskrevet under avsnitt 2.2 bygger opp under dette.

4.2 Saksbehandlingstid

Fristene i forvaltningsloven og bystyrevedtak i sak 359/94, følges. Virksomheten bestreber seg på å holde seg innenfor en 14 dagers svarfrist for alle skriftlige henvendelser fra eksterne parter.

I virksomhetens elektroniske saks- og arkivsystem (DocuLive) settes en svarfrist på 14 dager for inngående dokumenter som registreres i saks- og arkivsystemet.

Virksomheten har rutiner for foreløpig svar på eksterne henvendelser som krever mer enn 14 dagers saksbehandlingstid.

Virksomheten gjennomfører jevnlig restansekontroller. Disse kontrollene blir gjennomført seks ganger i året, til planlagte tidspunkt. Den enkelte saksbehandler og leder har ansvar for daglig oppfølging. Virksomhetens arkivleder har en gjennomførerrolle ved periodiske restansekontroller og en rolle i å følge opp saksbehandlere én til én, både daglig og periodisk.

Det er ikke gjennomført kontroller av Kommunerevisjonen i forhold til saksbehandlingstid i 2015.

4.3.1 Handlingsplan for mennesker med funksjonsnedsettelse

Munchmuseet har utarbeidet en handlingsplan for universell utforming og denne oppdateres i 2016.

I forbindelse med sykefravær har mindre tilretteleggingstiltak vært gjort for å få medarbeidere tidligere tilbake i arbeid.

Områder fra handlingsplanen	Ja/nei
Har virksomheten utarbeidet handlingsplan for mennesker med funksjonsnedsettelse?	ja
Er det utarbeidet konkrete tiltak på handlingsplanens satsingsområder? 1)	ja
Tiltak gjennomført i 2015	XXX
1. Tilrettelegging av arbeidet; arbeidstid, arbeidsoppgaver,	ja
2. Flere ansatte har fått tilbud om og gjennomført samtaler med bedriftshelsetjenesten. I forbindelse med sykefravær og som forebygging	ja
3. Bistand ifm avklaring av arbeidsevne på egen arbeidsplass og i ekstern arbeidspraksis	ja

4.3.2 Universell utforming

Museet på Tøyen er universelt utformet for publikum, men er ikke tilgjengelig på alle plan i museets administrasjon og verksteder for de ansatte uten ombygging. Stenersenmuseet har kun universell tilgjengelighet via museets kaféinngang i Munkedamsveien.

4.4 Tiltak/aktiviteter i tråd med Oslo kommunes folkehelseplan

Arbeidsmiljø er viktig for folkehelsen og etaten har arbeidet systematisk med å forbedre arbeidsmiljøet i 2015 gjennom ulike tiltak.

Enklere tilgjengelighet til kunst- og kulturellerrelaterte aktiviteter kan bidra til økt deltakelse og kanskje også opplevelse av økt livskvalitet. Kunstmøter kan være bevissthetsskapende, all den tid kunsten gjenspeiler reelle menneskelige erfaringer. Vi kan si at disse erfaringene langt på vei utgjør kunsten. Og dette kan forstås som folkehelsearbeid, i vid forstand.

4.5 Likestillingstiltak rettet mot byens innbyggere

		Ja	Nei
Har virksomheten en overordnet plan for tilrettelegging av tjenestetilbud til en etnisk mangfoldig befolkning?		X	
Hvis ja, beskriv kort hvilke områder eller tjenestesektorer dette gjelder			
Har virksomheten benyttet brukerundersøkelser i arbeidet med å tilrettelegge tjenester?			X
Har virksomheten konsultert innvandrersorganisasjoner e.l. i arbeidet med å tilrettelegge tjenester			X
Har virksomheten gjennomført tiltak som gir ansatte økt innsikt i eller opplæring om mangfoldsspørsmål?		X	
Har virksomheten tilpasset og tilrettelagte tjenestetilbud for disse gruppene?		X	
Hvis ja, gjelder dette	Informasjonstiltak (oversettelse, tolk, o.l.)		X
	Minoritetsrådgivere, linkarbeidere o.l.		X
	Samarbeid med frivillige aktører	X	
	Tilpasninger til brukernes tro og livssyn		X
Har virksomheten utviklet måter å tilrettelegge tjenester som har vært vellykket (eksempler på best		X	
Beskriv kort			
Andre kommentarer			

Tøyen/Grønland er Munchmuseets nærområde og museets tilstedeværelse i seg selv er et tilbud til Oslos mangfoldige befolkning. Oslo sentrum/indre Oslo vil fortsatt komme til å være museets nærområde selv om vi flytter til Bjørvika. Det sammensatte etniske/sosiale preget i vårt nærområde har vært og kommer til å være noe vi har fokus på.

Museet arbeider for å inkludere byens innbyggere bl.a. ved å gratis inngang og omvisninger. Museet samarbeider også med ulike organisasjoner og frivillige for å nå besøkende som tradisjonelt ikke har vært hyppige brukere av museet. I 2015 inkluderte dette følgende:

- 12 voksenopplæringsgrupper fra Oslo VO bestående av flyktninger og asylsøkere
- 13 omvisninger for grupper tilrettelagt med nedsatt funksjonsevne eller andre behov for tilrettelegging

Samarbeid med Blindeforbundet

Museet inngikk i 2015 et samarbeid med Norges Blindeforbundet og Canon. Samarbeidsprosjektet bidro til at mennesker med en synshemming kan ta og føle på kunsten, ved at tre av kjente verk ble laget i taktile utgaver.

Museumsansatte har også deltatt på kurs i hvordan de kan legge opp og formidle en utstilling for synshemmede.

4.6 Rapportering innen HR-området og helse- miljø og sikkerhet (HMS)

Likestilling og mangfold i arbeidsgiverrollen

Ved Munchmuseet er mange nasjonaliteter representert, vi har blant annet medarbeidere fra Filipinene, Vietnam, Marokko, Tyskland, Frankrike, USA, Bulgaria, Tsjekkia, Polen, Italia, Portugal og Sverige.

Ved nyansettelser vurderes det alltid om det er skjevheter i avdelingen eller fagområdet som man bør forsøke å utjevne.

I toppleders ledergruppe er det p.t. kun en kvinne, så ved rekruttering av leder for Prosjekt og plan avdelingen har det blitt lagt vekt på å tiltrekke seg en godt kvalifisert kvinne. Hun starter i april 2015. For øvrig mener vi at organisasjonen har en god kjønnsbalanse og at det ikke forekommer diskriminering av grupper.

Vi har i dag ikke medarbeidere som trenger universelt utformede lokaler for de ansatte, men dette har heller ikke vært til hinder ved ansettelser.

Det er ikke funnet noen skjevheter i lønn på basis av kjønn.

Kategori		Kjønnsbalanse			Lønnsbalanse		
		Menn %	Kvinner %	Total (N)	Menn (kr)	Kvinner (kr)	Kvinner andel av menn %
Totalt i virksomheten	2015	45	55	88	43 993	40 407	92
	2014	47	53	79	40 103	39 498	98
Toppleders ledergruppe inkl toppleder	2015	86	14	7	78 479	67 558	86
	2014	67	33	6	81 869	62 171	76
Papir-/malerikonservatorer	2015	9	91	11	38 975	41 201	106
	2014	10	90	10	38 317	39 994	104
Kunsthistorikere	2015	38	62	13	42 255	44 627	106
	2014	44	56	9	43 102	42 952	100
Administrasjonen	2015	33	67	6	47 904	48 835	102
	2014	17	83	6	39 700	47 437	119

Ved museet har vi deltidsstillinger som følge av turnuser for butikkansatte, renholdere, resepsjonister og salvakter. I tillegg har vi innvilget reduserte stillinger eller delvise permisjoner for andre som har bedt om dette for eksempel i forbindelse med omsorgsoppgaver i hjemmet.

Totalt i virksomheten (N)	Heltid		Deltid		Midlertidig ansatte		Fravær pga. foreldrepermisjon		Personalpolitisk tiltak	
	M %	K%	M %	K%	M %	K%	M %	K%	M %	K %
2015	51 %	49 %	46 %	54 %	28 %	72 %		100 %		
2014	49 %	51 %	50 %	50 %	29 %	71 %			100% *	

Tilstandsanalyse	Ja	Nei	Hvis nei, hvorfor ikke?
Har virksomheten i løpet av 2015 analysert/oppdatert hvilke likestillings- og mangfoldsutfordringer den står overfor?		x	Vi har jevn fordeling av ansatte basert på kjønn, alder og bakgrunn. Ved rekruttering til ledergruppen har det vært ekstra viktig å finne en kvalifisert kvinne.

Medarbeiderundersøkelse

Medarbeiderundersøkelsen som ble gjennomført i september 2015 viste en solid forbedring i forhold til 2014. Resultatet er det beste som er oppnådd i de fem medarbeiderundersøkelsene som er gjennomført ved museet.

Medarbeiderundersøkelsen "Bedre kommune"	Resultat 2013	Resultat 2014	Resultat 2015
Gjennomsnittlig medarbeitertilfredshet	3,9	4,1	4,3
Svarprosent på medarbeiderundersøkelsen	83	71	84
Svarprosent på gjennomførte medarbeidersamtaler	87	96	79

Det har vært arbeidet målrettet og langsiktig med å forbedre arbeidsmiljøet ved Munchmuseet. Vi har nå sett en framgang i medarbeitertilfredshet på alle kategorier i undersøkelsen og i alle avdelingene.

Helse, miljø og sikkerhet (HMS)

Ved den årlige HMS-runden er inneklima et tema. Det er mange arbeidsplasser der det ikke er mulig å få et inneklima som er tilfredsstillende uten vesentlig oppgradering av bygget. Videre er det mange arbeidsprosesser som lider av u hensiktsmessige transportveier gjennom bygget.

I 2015 har vi fokusert videre på avklaring av ansvar og forbedring av rutiner for å sikre et godt og trygt arbeidsmiljø.

Vi har gått gjennom alle kjemikalier i konserveringsavdelingen, destruert utdaterte kjemikalier og oppdatert stoffkartoteket for å redusere risiko for uønskede hendelser.

Vi har ikke hatt noen ulykker eller større nestenulykker i 2015.

Ingen saker er mottatt til lokal varslingsordning.

MÅL	Ja	Nei	Kommentarer
Er det fastsatt oppdaterte mål på HMS-området?	x		HMS-planen følges gjennom året og
På hvilke lovområder er det fastsatt HMS-mål:			
arbeidsmiljø	x		
brannsikkerhet	x		
el-sikkerhet		x	
produktkontroll		x	
ytre miljø		x	
Hvis det ikke er fastsatt mål på disse områdene hvorfor? (kommenter)			
Med utgangspunkt i målformuleringene, er det utarbeidet tiltaksplaner/handlingsplaner?	x		
Er handlingsplaner/tiltaksplaner innpasset i de årlige budsjetter og økonomiplaner?	x		
RISIKOVURDERINGER			
Er det gjennomført risikovurderinger innen HMS?	x		
Er det iverksatt tiltak for å redusere risiko?	x		
REVISJON			
Er det gjennomført internt tilsyn (systemrevisjon) i egen virksomhet for å sikre at HMS-systemet fungerer som forutsatt? (jfr. HMS forskriften §5 nr. 8 og byrådets HMS instruks del 3)		x	
ARBEIDSTID			
Har virksomheten rutiner og internkontroll som sikrer etterlevelse av arbeidsmiljølovens arbeidstidsbestemmelser og som fanger opp og retter eventuelle avvik som fremkommer? (Se Rundskriv 24/2013)	x		
Fanger rutinene opp endringene av arbeidstidsbestemmelsene i aml. pr. 01.07.2015	x		

Sykefravær

Vi har fra 2014 til 2015 hatt en økning i sykefraværet med 3,5 prosentpoeng.

Sykefravær i %	2013	2014	2015	Endring i %-poeng 2014-2015
Menn	3,4	3,8	6,9	3,1
Kvinner	9,8	4,6	8,4	3,8
Totalt	6,5	4,2	7,7	3,5

På tross av at mange tiltak for bedring av arbeidsmiljøet er satt i verk og at vi ser en god bedring av resultatene i medarbeiderundersøkelsen, stiger sykefraværet i 2015.

Vi har hatt et relativt høyt sykefravær gjennom hele året. Leder går alltid inn i hver enkelt sykefraværssak og ved lengre fravær med bistand fra HR-funksjonen og eventuelt bedriftshelsetjenesten. I de fleste tilfellene var ikke tilrettelegging aktuelt. Vi har tre langtidssykemeldte kvinner og tre langtidssykemeldte menn, av disse går en person av med alderspensjon, noen kommer delvis tilbake med tilrettelagt arbeid iht. oppfølgingsplan og noen er uavklart men følges opp jevnlig.

4.7 Forvaltning av kunstverk i Oslo kommunes virksomheter

I tillegg til en egen omfattende samling av kunst har Munchmuseet også noe kunst som er lånt inn til kontorene og som forvaltes av Kunst i Oslo. Samlingen er i 2015 gjennomgått og kontrollert.

Oversikt for 2015. Rapportering på OKK.E.nr.*) og OKK.nr.**)					
Type	Antall OKK registrerte kunstverk (Ref. liste)	Kunstverk ikke funnet 2014, oppgi OKK.E.nr.	Kunstverk stålet, oppgi OKK.E.nr.	Kunstverk skadet, oppgi OKK.E.nr.	Innkjøp 2014, antall uregistrerte kunstverk
Maleri	5				
Grafikk	2				
Skulptur	2				
Tekstil	0				
Foto	2				
Diverse	5				
Totalt	16	0	0	0	0

*) Oslo kommunes kunstsamling, ekstern, registreringsnummeret for kunst

***) Oslo kommunes kunstsamling, registreringsnummeret for kunst

4.8 Rekruttering av lærlinger

Etaten er godkjent for å ta inn lærlinger innen fotofaget men det er ennå ikke inngått kontrakter med lærlinger eller lærekandidater. I 2015 har vi vært i kontakt med en kandidat til lærlingeplass, men siden dette gjaldt en lærling som ønsket bytte av plass ble vi anbefalt å ikke gå videre med denne kandidaten.

Vi regner med å kunne tiltrekke oss gode kandidater til lærlingeplass på foto våren 2016.

4.9 Bruk av konsulenter

Konsulentbruken ved Munchmuseet har i 2015 vært begrenset. Det største prosjektet har vært etablering av ny merkevareplattform og kommunikasjons- og formidlingsstrategi der det har vært nødvendig med ekstern spisskompetanse og hvor *Nye og kloke hoder* har blitt brukt. Videre har *Malling & Co* blitt leid inn som ekspert på kompliserte flytteprosjekter til planlegging av flytting og til prosjektledelse av første fase av flyttingen til nytt museum. For øvrig har det vært marginale konsulentoppdrag som etablering av renholdsplan, dekningsanalyse for trådløst nettverk og mystery shopper.

Har virksomheten utarbeidet en strategi for bruk av konsulenter?		Ja		
(Sett kryss)		Nei	X	
<i>Tall i mill. kr.</i>				
Kategori av kjøp / Type konsulenttjeneste	I Pålagt ekstern evaluering / behov for uavhengighet 1)	II Kjøp av ekstern konsulentbistand i stedet for egenrekruttering 2)	III Behov for spiss- kompetanse som det ikke er ønskelig å bygge opp internt 3)	IV Andre årsaker til at ekstern konsulent er benyttet i kommunens egenproduksjon 4)
Prosjektering				
Regnskap pr. 31.12.2015, i mill kr			0,30	
Byggeledelse				
Regnskap pr. 31.12.2015, i mill kr				
Kvalitet og kontroll				
Regnskap pr. 31.12.2015, i mill kr			0,04	
IT				
Regnskap pr. 31.12.2015, i mill kr			0,01	
Organisasjon og organisasjonsutvikling				
Regnskap pr. 31.12.2015, i mill kr			0,40	

4.10 Oppdrag og bestillinger i tildelingsbrev

Utover de strategier og tiltak som er redegjort for i avsnitt 2.2 er det i Munchmuseets tildelingsbrev for 2015 også beskrevet forventninger som gjelder alle virksomheter:

- Ha ivaretatt overordnede føringer om formålstjenlige, kosteffektive og innovative anskaffelser samt bekjempelse av arbeidslivskriminalitet og økt bruk av lærlinger i relevante kontrakter. Dette skal også reflekteres i virksomhetens lokale tiltaksplan som skal revideres innen 01.05.2015. Planen sendes respektive byrådsavdeling med kopi til UKE.
 - *Lokal tiltaksplan for anskaffelser ble revidert innen fristen og er oversendt*
- Ha fulgt opp Instruks for informasjonssikkerhet med Ledelsens gjennomgang og Virksomhetsleders egenekklæring.
 - *Ny informasjonssikkerhetshåndbok ble vedtatt i juni og ledergruppen gjennomførte ledelsenes gjennomgang*
- Ha rutiner for løpende rapportering av hendelser på datasikkerhetsområdet til respektive byrådsavdeling, FIN og UKE.
 - *Det har ikke vært noen hendelser i 2015 innen datasikkerhetsområdet*
- Ha rutiner for rapportering til UKE om planlagte endringer i sektor/fagsystemer som påvirker felles kommunal IKT-infrastruktur. Det forutsettes at systemeiers/tjeneste-eiers rapportering er basert på risikovurdering av konsekvenser for sentral IKT infrastruktur av planlagte endringer og at det iverksettes tiltak for å forebygge hendelser.
 - *Munchmuseet har ikke planlagt eller gjennomført endringer som påvirker felles IKT-infrastruktur i 2015*
- Ha internkontrollrutiner som sikrer etterlevelse av arbeidsmiljølovens arbeidstidsbestemmelser, jf. rundskriv 24/2013, og sørger for medvirkning fra vernetjenesten.
 - *Dette følges opp i AMU, av lederne og HR-funksjonen*
- Ha gjennomført årlig medarbeiderundersøkelse på bedre.kommune.no innen 01.11.2015. Resultatet av denne skal forelegges byrådsavdelingen.
 - *Årets medarbeiderundersøkelse ble gjennomført i september og resultatet er redegjort for i avsnitt 4.6*

- Ha sørget for nødvendig medvirkning fra vernetjenesten i alle typer endringsprosesser som påvirker arbeidsmiljømessige forhold i forkant av rapportering til byrådsavdelingen.
 - *Det er et godt samarbeid mellom ledelsen og vernetjenesten ved Munchmuseet*
- Ha fulgt opp sykefraværet og angitt tiltak som er planlagt/planlegges gjennomført for å nå måltallet for 2015 som er satt til 5,5 %.
 - *Det er redegjort for sykefraværet i avsnitt 4.6*
- Ha tilrettelagt for minst én lærlingeplass, jf. brev av 27.06.2014 og byrådssak sak 65/14 Flere lærlinger i Oslo kommunes virksomheter - muligheter og tiltak av 13.05.2014.
 - *Det er redegjort for Munchmuseets lærlingeordning i avsnitt 4.8*
- Ha ivare tatt hensyn til universell utforming i utvikling av tjenestetilbud, jf. byrådssak 14/14 om felles prinsipper for universell utforming i Oslo kommune.
 - *Det er redegjort for Munchmuseets arbeid med universell utforming i avsnitt 4.3.1 og 4.3.2*
- Traineeordningsprosjektet for mennesker med funksjonsnedsettelse (bystyresak 280/2012 av 24.10.2012) er forlenget med 2 år til ut 2017. Virksomhetene oppfordres til å ha tett dialog med prosjektet og vurdere om ledige stillinger kan lyses ut for denne målgruppen.
 - *Stillinger utlyst i 2015 har vært vurdert opp mot ordningen*
- Aldersvennlighet skal tas i betraktning i alle virksomheter og være et premiss i utviklingen av tiltak og tjenester til befolkningen. Arbeidet er sektorovergripende og ledes av EST med deltakelse fra øvrige byrådsavdelinger og Det Sentrale Eldrerådet.
 - *Munchmuseets tjenester skal kunne benyttes av alle og dette tilrettelegges det for*
- Oslo kommunes handlingsplan for mennesker med funksjonsnedsettelse (byrådssak 249/14) har som mål å legge forholdene til rette for at mennesker med funksjonsnedsettelse skal kunne ha et mest mulig aktivt og selvstendig liv med deltagelse og likestilling. Alle virksomheter i Oslo kommune har et ansvar for gjennomføring av planen.
 - *Det er redegjort for Munchmuseets arbeid med universell utforming i avsnitt 4.3.1 og 4.3.2*

5. OSLO KOMMUNES MILJØ- OG KLIMARAPPORT 2015

Munchmuseet er miljøsertifisert som Miljøfyrtårnvirksomhet. Etaten ble resertifisert som Miljøfyrtårn 18. november 2014.

Det er strenge krav til inneklimaet i museets lokaler i alle arealer hvor kunstverk vises, lagres eller transporteres. Verdiene for både temperatur og fuktighet må være svært stabile, og dette utgjør en vesentlig del av energiforbruket.

I 2015 ble store deler av klimaanlegget og hele styrings- og driftsanlegget skiftet ut i etatens lokaler på Tøyen. Bygningstekniske mangler medfører at energiforbruket totalt er høyt i begge museene. I tillegg var det en vannskade som medførte økt forbruk til byggtørkere på Stenersenmuseet i Vika.

Etaten hadde et gjennomsnittlig energiforbruk på 481 kWh/kvm i 2015 uten graddagskorrigerings. Dette er en reduksjon på 5,7 % i forhold til 2014.

Energiforbruk kWh/kvm	2012	2013	2014	2015
Munchmuseet	465	480	499	444
Stenersenmuseet	540	571	544	597
Gjennomsnitt	483	502	510	481

Etaten har verken egne eller leide kjøretøy og påvirker ikke miljøet på den måten. Derimot medfører nasjonalt og internasjonalt samarbeid flyreiser som påvirker miljø og klima. Etaten hadde 530 flytimer i 2015 mot 582 i 2014.

Etter vedtaket om nytt Munchmuseum i juni 2013 ser etaten frem mot flytting til nye lokaler i Bjørvika i løpet av 2019. Det nye museet planlegges som passivhus og inngår i Oslo kommunes Future-Built-satsning. Det arbeides nå aktivt, også fra brukersiden, med å finne miljøvennlige og energisparende løsninger i det nye museet.

6. OPPFØLGING AV VERBALVEDTAK OG FLERTALLS-MERKNADER

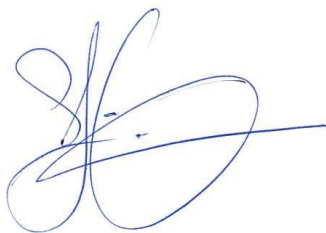
6.1 Utkvittering av bystyrets verbalvedtak og merknader

Det er ikke vedtatt verbalvedtak for 2015 som gjelder eksplisitt for etaten.

6.2 Merknader fra kommunerevisjonen og kontrollutvalget

Ingen merknader fra Kommunerevisjonen eller Kontrollutvalget er mottatt i 2015.

Oslo den 1. februar



Stein Olav Henrichsen
Direktør